



Kunskapsöversikt

2025:3



Vetenskapsrådet

Den byggda miljöns betydelse för att minska boendesegregation och ojämlika livsvillkor

– en systematisk kunskapsöversikt

Den byggda miljöns betydelse för att minska boendesegregation och ojämlika livsvillkor

– en systematisk kunskapsöversikt

Ann Legeby & Lars Marcus

Kunskapsöversikt 2025:3



Delmi Kunskapsöversikt 2025:3
Beställning: www.delmi.se
E-post: ju.delmi@regeringskansliet.se
Omslagsfoto: Annie Spratt, Unsplash
Stockholm 2025
ISBN:978-91-89993-08-2

Förord

Boendesegregation är en av de mest utmanande samhällsfrågorna i Sverige. Den påverkar människors tillgång till resurser, möjligheter till utbildning och arbete och i förlängningen deras livsvillkor. Den byggda miljön spelar en central roll i dessa processer genom hur stadsrummet organiseras, vilka boendeformer som erbjuds och hur tillgången till offentliga platser ser ut.

Denna kunskapsöversikt syftar till att ge en övergripande bild av forskningsläget gällande den byggda miljöns betydelse för att motverka boendesegregation och ojämlika livsvillkor. Genom en systematisk genomgång av forskningslitteratur kartläggs vilka fysiska och rumsliga faktorer som har studerats, vilka som visat sig ha betydelse för att motverka segregation samt vilka kunskapsluckor som återstår. Rapporten ger därmed en fördjupad bild av hur den byggda miljöns utformning, inklusive stadsplanering, bostadsstruktur och tillgång till offentliga rum, påverkar boendesegregation och social ojämlikhet. Den belyser även vilka stadsrumsliga faktorer som kan främja social integration och bidra till mer sammanhållna och tillgängliga städer.

Kunskapsöversikten är skriven inom ramen för ett samarbete mellan Delegationen för migrationsstudier (Delmi) och Vetenskapsrådet, som en del av en gemensam satsning på att ta fram kunskapsöversikter om segregation. Vetenskapsrådet driver sedan år 2021 ett nationellt forskningsprogram om segregation. Programmet ska bidra till kunskap som kan minska segregationen samt skapa jämlika uppväxt- och levnadsvillkor och goda livschanser för alla. Det fokuserar på att initiera forskning om segregation och stärka forskningsområdets långsiktiga utveckling samt främja tillgängliggörande och spridning av forskning och kunskap om segregation för att bidra till en kunskapsbaserad praktik. Den här kunskapsöversikten är ett sätt att sprida forskningsbaserad kunskap om segregation till en bredare publik.

Kunskapsöversikten är författad av Ann Legeby, professor i Tillämpad Stadsbyggnad vid Kungliga Tekniska högskolan (KTH) och Lars Marcus, professor i Stadsbyggnad vid Chalmers tekniska högskola. Arbetet med kunskapsöversikten har följts av Delmis kommittéledamot Matz Dahlberg. Vid Delmis kansli har Pinar Aslan Akay, fil. dr i socialt arbete, och Maria Cheung, fil. dr i nationalekonomi, granskat innehållet. Kunskapsöversikten har också granskats av Huvudsekreteraren för Ämnesrådet för humaniora och samhällsvetenskap, Vetenskapsrådet, Henrik Ekengren Oscarsson. Som

brukligt i Delmi-sammanhang ansvarar författaren själv för kunskapsöversiktens innehåll, slutsatser och rekommendationer. Vi hoppas att rapporten ska få stor spridning och läsas med intresse av alla som arbetar med eller berörs av frågor om segregation, stadsplanering och social hållbarhet.

Stockholm, mars 2025

Joakim Palme
Ordförande Delmi

Agneta Carlberger Kundoori
Kanslichef Delmi

Sammanfattning

Denna systematiska kunskapsöversikt utforskar hur den byggda miljön påverkar boendesegregation och livsvillkor i svenska städer. Fokus ligger på hur stadsrummets struktur och olika aspekter av den byggda miljön kan bidra till att minska segregation och främja social rättvisa. Studien baseras främst på genomgångar av svensk forskning från discipliner som kulturgeografi, arkitektur och stadsbyggnad. Utgångspunkten har varit att besvara följande tre frågeställningar:

1. Vilka aspekter av den byggda miljön har studerats i svensk forskning?
2. Vilka av dessa aspekter har visat sig effektiva för att motverka segregation?
3. Hur har den rumsliga dimensionen av segregation definierats och mätts?

Kunskapsöversikten är avgränsad till de aspekter av byggd miljö som studerats i framför allt svensk kontext och vad i den byggda miljön som påverkar segregationen. Litteratursökningen följer huvudsakligen de internationella riktlinjerna för systematiska kunskapsöversikter, PRISMA (Preferred Reporting Items for Systematic reviews and Meta-Analyses), men har anpassats utifrån tidsramarna för uppdraget. Rapporten är disponerad i sex delar: inledning, bakgrund, en översiktlig teoridel samt metodbeskrivning. Därefter följer resultat, slutsatser och reflektioner.

Materialet i urvalet visar att forskningen främst fokuserar på tre huvudkategorier; institutionella aspekter, fysiska aspekter av bebyggelse samt rumsliga samband i den byggda miljön. De institutionella aspekterna omfattar bland annat bostäders upplåtelseformer och ägoförhållanden, medan de fysiska aspekterna berör byggnadstyper, lägenhetsstorlekar och stadsbyggnadstyper. Kategorin rumsliga samband avser stadsrummens och gatunätets struktur, bebyggelsens utbredning och de rumsliga relationerna mellan olika delar av staden.

Resultatet av kunskapsöversikten visar att boendesegregation kopplad till den byggda miljön definieras och mäts på olika sätt, där tre metoder är särskilt vanliga: områdesbaserade metoder, lägesbaserade metoder och nätverksbaserade analyser. De områdesbaserade metoderna fokuserar på den socioekonomiska och etniska sammansättningen inom geografiska eller statistiska områden, såsom DeSO- och SAMS-områden. Lägesbaserade metoder mäter tillgänglighet till människor, platser och resurser inom en viss radie från en specifik plats. En viktig iakttagelse är att nätverksbaserade

analyser, som kartlägger hur gatustrukturer påverkar rörelsemönster och social interaktion, ger nya insikter jämfört med de mer traditionella områdesanalyserna, särskilt i fråga om hur den byggda miljön påverkar segregation. Forskningen bidrar med insikter om flera aspekter av den byggda miljön och dess koppling till segregation, med följande huvudsakliga resultat:

- En blandning av bostadstyper, såsom hyresrätter, bostadsrätter och egna hem, kan bidra till att minska segregation. Allmännyttan spelar en särskilt viktig roll i att skapa socialt blandade bostadsområden, även om effekterna varierar beroende på kontext. I områden med en koncentration av resurssvaga hushåll, där hyresrätter ofta dominerar, är det avgörande att introducera fler bostadstyper och upplåtelseformer för att öka diversiteten i bostadsbeståndet. Samtidigt innebär inte en hög andel hyresrätter nödvändigtvis att majoriteten av de boende har låga inkomster. Omvänt kan områden som präglas av småhus och/eller äganderätter ha en negativ inverkan ur ett segregationsperspektiv.
- Rumsligt integrerade stadsrum skapar god tillgänglighet både inom och mellan stadsdelar, vilket direkt påverkar människors rörelsemönster i staden. Detta i sin tur främjar social interaktion och påverkar de livsvillkor som formas i olika delar av staden. Områden med sammanhängande stråk underlättar närhet till andra platser och uppmuntrar utbyte och möten mellan individer med olika bakgrunder och samhällsgrupper, vilket kan motverka segregation. I kontrast förstärker hierarkiska, trädformade gatunät och bebyggelsestrukturer segregationen. De präglas av rumslig åtskillnad och isolerade områden, vilket begränsar socialt utbyte och försämrar livsvillkoren för de boende.
- Lokala interventioner, såsom god gestaltning av offentliga rum och stråk, kan skapa platser som stödjer och uppmuntrar vistelse och möten mellan olika grupper. Även om de grundläggande egenskaperna i den fysiska miljön genereras av läget i den övergripande strukturen, så påverkar platsens lokala gestaltning hur väl stadsrummen stödjer gångflöden, vistelse, interaktion och samtidigtvarande.
- Forskningen understryker vikten av mer jämlika livsvillkor, då marginaliserade grupper ofta bor i områden med sämre tillgång till service, utbildning, arbetsplatser, och kollektivtrafik, vilket försämrar deras livschanser. Detta innebär att stadsdelar präglade av bristande livsvillkor riskerar att upprätthålla och förstärka segregationen i samhället.

Rapporten pekar på behovet av att kombinera sociala och fysiska analyser för att bättre förstå segregationens mekanismer. Policys bör prioritera långsiktiga insatser, såsom blandad bebyggelse i stadens och regionens alla

delar, samt integrerande gatustrukturer och rumsliga samband. I rapportens reflektioner lyfts även behovet av teori- och metodutveckling för att analysera segregation på flera skalor och för att beakta och utforska fler aspekter av den byggda miljön än vad som hittills har studerats.

Summary

This systematic literature review explores how the built environment affects residential segregation and living conditions in Swedish cities. The focus is on how the structure and configuration of urban space and various aspects of the built environment can contribute to reducing segregation and promoting social justice. The study is primarily based on reviews of Swedish research from disciplines such as human geography, architecture, as well as urban design and planning. The starting point has been to answer the following three questions:

1. Which aspects of the built environment have been studied in Swedish research?
2. Which of these aspects have proven effective in counteracting segregation?
3. How has the spatial dimension of segregation been defined and measured?

The literature review is limited to aspects of the built environment that have been studied primarily in the Swedish context, specifically to elements of the built environment that influence segregation. The literature search mainly follows the international guidelines for systematic reviews, PRISMA (Preferred Reporting Items for Systematic Reviews and Meta-Analyses), but has been adapted based on the timeframe of the assignment. The report is structured into six parts: introduction, background, an overview of relevant theories, and methodology. This is followed by results, conclusions, and reflections.

The selected material shows that research mainly focuses on three main categories: institutional aspects, physical aspects of the built environment, and spatial relationships in the built environment. The institutional aspects include, among other things, forms of housing tenure and ownership structures, while the physical aspects concern building types, apartment sizes, and urban typologies. The category of spatial relationships refers to the structure of urban spaces and street networks, the distribution of urban development, and the spatial relations between different parts of the city.

The results of the literature review show that residential segregation linked to the built environment is defined and measured in different ways, with three methods being particularly common: area-based methods, location-based methods, and network-based analyses. The area-based methods focus on the

socioeconomic and ethnic composition within geographic or statistical areas, such as DeSO and SAMS areas. Location-based methods measure accessibility to people, places, and resources within a certain radius from a specific location. An important observation is that network-based analyses, which map how street structures affect movement patterns and social interaction, provide new insights compared to more traditional area analyses, particularly in terms of how the built environment influences segregation. The research contributes insights into several aspects of the built environment and its connection to segregation, with the following main results:

- A mix of housing types, such as rental housing, cooperative housing, and single-family housing, can help reduce segregation. Public housing plays a particularly important role in creating socially mixed neighbourhoods, although the effects vary depending on context. In districts with a concentration of low-income households, where rental housing often dominates, it is crucial to introduce several housing types and tenure forms to increase the diversity in the housing stock. At the same time, a high proportion of rental housing does not necessarily mean that the majority of residents have low incomes. Conversely, areas dominated by detached houses and/or ownership tenure can have a negative impact from a segregation perspective.
- Spatially integrated urban spaces create good accessibility both within and between districts, which directly affects people's movement patterns in the city. This in turn promotes social interaction and influences the living conditions that are created in different parts of the city. Areas with a continuous public open space facilitate proximity to other places and encourage exchange and encounters between individuals of different backgrounds and social groups, which can counteract segregation. In contrast, hierarchical, tree-like street networks and development structures reinforce segregation. They are characterized by spatial separation and isolated neighbourhoods, which limit social exchange and impair the living conditions for the residents.
- Local interventions, such as high-quality design of public spaces and urban spaces, can create places that support and encourage co-presence and encounters between different groups. Although the fundamental characteristics of the physical environment are generated by its location within the overall structure, the local design of the place affects how urban spaces support pedestrian flows, staying, interaction, and co-presence.
- The research emphasizes the importance of more equal living conditions, as marginalized groups often live in districts with poorer access to

services, education, employment opportunities, and public transport, which reduces their life chances. This means that neighbourhoods characterized by poor living conditions risk reproducing and reinforcing segregation in society.

The report points to the need to combine social and physical analyses to better understand the mechanisms of segregation. Policies should prioritize long-term efforts, such as mixed-use development throughout cities and regions, as well as integrated street networks and integrated spatial relationships. In the reflections of the report, the need for theoretical and methodological development to analyse segregation at multiple scales is highlighted, and to acknowledge and explore more aspects of the built environment than have been studied so far.

Innehåll

1. Inledning.....	16
1.1 Syfte och frågeställningar	17
2. Bakgrund och teori	19
2.1 Kort historik över boendesegregationsforskning i Sverige	19
2.2 Segregationsforskningens centrala tankefigur	21
3. Att beskriva, analysera och mäta den byggda miljön	23
3.1 Den byggda miljön och definitionen av segregation	23
3.2 Den byggda miljön och åtgärder mot segregation.....	36
4. Metod och material.....	42
4.1 Studiedesign, informationskällor och sökstrategi.....	42
4.2 Metod för analysfas.....	43
4.3 Urvalsprocess och teman	44
5. Resultat.....	46
5.1 Övergripande kvantitativ beskrivning av urvalet	46
5.2 Fråga 1: Vilka aspekter av den byggda miljön har studerats i svensk forskning om boendesegregation, och hur har dessa beskrivits och analyserats?.....	48
5.3 Fråga 2: Vilka aspekter av den byggda miljön har i forskning visat sig ha betydelse när det gäller att minska och motverka boendesegregation och ojämna livsvillkor?	53
5.4 Fråga 3: Vilka beskrivningar av rummet har använts för att definiera och mäta boendesegregation i svensk segregationsforskning?.....	58
6. Slutsatser	63
6.1 Inledning.....	63
6.2 Slutsatser fråga 1: Vilka aspekter av den byggda miljön har studerats i svensk forskning om boendesegregation, och hur har dessa beskrivits och analyserats?.....	63
6.3 Slutsatser fråga 2: Vilka aspekter av den byggda miljön har i denna forskning visat sig ha betydelse när det gäller att minska och motverka boendesegregation och ojämna livsvillkor?	65
6.4 Slutsatser fråga 3: Vilka beskrivningar av rummet har använts för att definiera och mäta boendesegregation i svensk segregationsforskning?	68

7. Avslutande reflektioner.....	71
7.1 Inledning.....	71
7.2 Reflektioner kring behovet av metodutveckling när det gäller beskrivningen av den byggda miljön i segregationsforskningen	71
7.3 Reflektioner kring det empiriska underlaget för den byggda miljöns roll som medel att motverka segregation.....	73
7.4 Reflektioner kring beskrivningarna av den byggda miljön och deras roll för teoretisk utveckling inom segregationsforskningen	74
Referenser	78
Bilaga 1 Studier inkluderade i kunskapsöversikten	86
Bilaga 2 Sökdokumentation.....	91
Bilaga 3 Flödesdiagram över sökprocessen	96
Förteckning av tidigare publikationer	97

Figurer, tabeller och diagram

Figur 1. Teorier om grannskapseffekter	22
Figur 2. "The Modifiable Area Unit Problem" (MAUP).....	25
Figur 3. Euklidiskt och morfologiskt avstånd	28
Figur 4. Områdesbaserade och lägesbaserade beskrivningar.	29
Figur 5. Att mäta centralitet	31
Figur 6. Lägesbaserad och områdesbaserad beskrivning.....	33
Figur 7. Beskrivning av segregation som beaktar fysisk form.....	35
Figur 8. Typologiska beskrivningar av bostadsbebyggelse	37
Figur 9. Gatunätets struktur och hur det skapar relationer mellan entréer och därmed individer	38
Figur 10. Flöden och mötesplatser på olika skalor.....	40
Tabell 1 Fördelning över urvalets disciplinära hemvist	47
Tabell 2 Fördelning över urvalets publiceringsår.....	48
Tabell 3 Antal texter i urvalet som studerat olika aspekter av den byggda miljön (fråga 1)	49
Tabell 4 Beskrivningar av den rumsliga dimensionen av segregation.....	59

1. Inledning

Den sociala segregation i svenska städer och de kritiska samhällsproblem som den medför, ligger ständigt högt på den politiska agendan. Det finns därför skäl att återkomma till orsakerna till segregationen och den kunskap som behövs för att formulera verkningsfulla åtgärder.

Segregation betyder åtskillnad och för att beskriva segregation i en stad behöver man dels vara tydlig med de kategorier som används för att beskriva den befolkning som är åtskild, dels de sätt med vilka man beskriver åtskillnad i sig. För det senare spelar den byggda miljön en central roll.

I Sverige har segregationsfrågan särskilt kommit att handla om boendesegregation, vilket även är utgångspunkten för denna kunskapsöversikt. Tanken att miljöer med en blandning av boende är viktigt för att skapa ett hållbart och rättvist samhälle har en lång historia i svensk politik. Det innebär också att den byggda miljön haft en central ställning både inom politik och forskning på dessa områden.

Byggd miljö är dock ett mångfacetterat kunskapsområde i sig, med central betydelse för många forskningsfält inom kulturgeografi, etnologi och antropologi, liksom det växande antal fält som studerar städer inom urbansociologi, urbanekonomi och urbanegeografi. Det är även ett grundläggande kunskapsområde inom mer praktisknära forskningsfält som arkitektur, stadsbyggnad och fysisk planering. Inom alla dessa fält finns olika metoder att beskriva den byggda miljön utifrån vilka det utvecklas teorier och begrepp med utgångspunkt i de frågor som ställs.

Ytterst handlar den byggda miljön om att forma och strukturera de rum vi människor lever i, vilket även gör att frågan berör djupt teoretiska frågor om hur rummet förstås och beskrivs inom olika forskningsfält. En central aspekt är relationen mellan människa och byggd miljö, en relation som kan anta olika skepnader beroende på perspektiv och frågeställning. Den byggda miljön kan ses antingen som en yttre struktur som formar människors vardag eller som något dynamiskt - ständigt omtolkat och återskapat av människor. Frågor om skala spelar också en viktig roll: talar vi om grannskapet eller hela staden? Likaså påverkar graden av abstraktion förståelsen av den byggda miljön - talar vi om statistiska och administrativa områden eller om bebyggelsens fysiska form? Dessutom kan fokus ligga på olika aspekter av den byggda miljön - betraktas den främst som en fysisk företeelse eller genom dess institutionella ramverk, såsom ägandeformer?

Eftersom den byggda miljön haft en central roll inom svensk segregationspolitik, både för att förstå fenomenet i sig och för att skapa medel att motverka den, finns skäl att undersöka hur den byggda miljön har hanterats i svensk segregationsforskning, vilket är denna kunskapsöversiktens uppgift.

1.1 Syfte och frågeställningar

Frågeställningar

Översiktens specifika syfte är att ge en övergripande bild av forskningsläget när det gäller betydelsen av den byggda miljön och dess olika aspekter för att motverka segregation och ojämlika livsvillkor. Givet boendesegregationens nära koppling till frågor om hur den byggda miljön strukturerar stadsrummet och skapar närhet eller avstånd mellan individer och grupper, har den länge setts som en viktig utgångspunkt för olika åtgärder att motverka segregation.

Men den byggda miljön är också central i själva beskrivningen av segregation eftersom segregation handlar om åtskillnad av individer och åtskillnad av grupper i samhället. Hur denna åtskillnad beskrivs inom forskningen, om det rör sig om blandning av individer eller grupper *inom områden*, eller som *tillgängligheten till* individer och grupper i och genom stadsrummet, får därför avgörande betydelse.

Följande frågeställningar är i fokus för kunskapsöversikten:

1. Vilka aspekter av den byggda miljön har studerats i svensk forskning om boendesegregation, och hur har dessa beskrivits och analyserats? Exempelvis kan detta handla om hur *upplåtelseformer* eller *byggnadstyper* kategoriseras, eller hur *tillgänglighet* till grannar och andra närmiljöer undersöks.
2. Vilka aspekter av den byggda miljön har i denna forskning visat sig ha betydelse när det gäller att minska och motverka boendesegregation och ojämlika livsvillkor?
3. Vilka beskrivningar av åtskillnad har använts för att definiera och mäta boendesegregation i svensk segregationsforskning? Detta kan inkludera *områdesbaserade* beskrivningar som blandning inom områden, eller *lägesbaserade* beskrivningar som tillgänglighet från olika platser.

Avgränsning

Uppdraget har varit att under en relativt kort tidsram ta fram en kunskapsöversikt när det gäller den byggda miljöns betydelse för att motverka segregation, där just karaktären av översikt kan vara viktig att betona. Kunskapsöversikten begränsas till forskning om boendesegregation i Sverige och den byggda miljöns betydelse för denna fråga. I vissa fall har utländsk forskning eller mer teoretisk litteratur kring relationen mellan byggd miljö och segregation inkluderats för att belysa principer.

Sedan tidigare finns en lång serie av kunskaps- och forskningsöversikter om segregation. Dessa berör med nödvändighet även frågan om den byggda miljön men denna kunskapsöversikt är unik i att specifikt fokusera på den frågan, vilket även gett orsak till en del teoretiska utvecklingar, särskilt i kapitel 3. Den aktuella avgränsningen i denna kunskapsöversikt innebär att många andra frågor om boendesegregation utelämnas. Det finns emellertid andra kunskapsöversikter som hanterar dessa frågor utförligt.

Disposition

Kunskapsöversikten är uppdelad i sju delar. Efter denna inledning ges i del två en kort bakgrund och några historiska exempel av svensk forskning om boendesegregation. I del tre ges en bakgrund till kunskapsöversiktens specifika frågeställningar i form av en introduktion till olika sätt att beskriva och analysera den byggda miljön; i del fyra beskrivs metoden för översiktens litteratursökning och urval av texter; i del fem presenteras resultat för de tre frågeställningarna; i del sex sammanställs dessa resultat i slutsatser med avseende på framtida forskningsbehov och åtgärder. Slutligen förs i del sju en bredare diskussion om den byggda miljöns betydelse för frågan om boendesegregation samt reflektioner kring behovet av teoretisk och metodologisk utveckling inom forskningen.

2. Bakgrund och teori

2.1 Kort historik över boendesegregationsforskning i Sverige

Tidigare kunskapsöversikter om boendesegregation beskriver hur den byggda miljön, alltsedan Bostadssociala utredningen 1933–1947 (SOU 1947:26), har varit en central del av svensk segregationspolitik. Ett viktigt mål har varit att uppnå en blandad befolkningssammansättning (Andersson och Holmqvist 2019; Wikmark 2018). Denna strategi formaliserades 1974 som ett nationellt mål (prop. 1974:150).

Målet att uppnå en blandad befolkning – eller en blandad hushållssammansättning – utgick initialt från ett socioekonomiskt klassperspektiv, men har under senare årtionden kommit att i hög grad även beakta etnicitet. Den bakomliggande tanken är att en blandad befolkningssammansättning bidrar till en mer rättvis tillgång till samhällets resurser och till jämlika livsvillkor, samt främjar sammanhållning i samhället genom att skapa närhet mellan olika individer och samhällsgrupper. Dessa ambitioner har i många fall varit nära kopplade till bostadspolitikens välfärds mål såsom insatser för att åtgärda bostadsbrist och höja bostadsstandarden genom modernisering och sanering (se exempelvis SOU 1971:65). Inom detta ramverk har geografisk segregation och en åtskillnad mellan samhällsgrupper uppfattats som en bidragande faktor till orättvisor och inre sociala motsättningar i samhället (Franzén 2001).

De centrala medlen för att uppnå målet om en blandad hushållssammansättning har ofta varit intimt kopplade till olika aspekter av den byggda miljön, inte minst bostadsbeståndet. Problem med undermåliga bostäder och en svår bostadsbrist till följd av snabb urbanisering, har en lång historia som sträcker sig tillbaka till industrialiseringens tid. Runt förra sekelskiftet byggdes stora mängder enkla och ofta undermåliga bostäder i städernas utkanter, där det ofta saknades byggnadsregleringar. Många bostäder kom att präglas av trångboddhet och sanitära brister (Johansson 1974). Det bidrog till en tydlig geografisk segregation av befolkningen i städerna, där vissa områden kom att förknippas med sociala problem, något som exempelvis skildras i Fogelströms (1960) romaner om Stockholm. Det är värt att notera att i början av 1900-talet var den vanligaste hushållsstorleken i Stockholm sex personer (Sidenbladh 1981) och de flesta förflyttningarna inom staden skedde till fots, vilket i hög grad begränsade människors geografiska räckvidd.

Bostadsbristen och den ojämna geografiska fördelningen av bostäder i fråga om storlek och standard utgjorde en konstant utmaning i svenska städer och större tätorter fram till mitten av 1970-talet. Redan i början på 1900-talet initierades olika åtgärder, dels för att motverka denna bostadsbrist, dels för att lösa sanitära problem och höja den låga bostadsstandarden. En viktig åtgärd var införandet av ny bygglagstiftning som inte minst syftade till att reglera bostadsbyggandet. I och med 1907 års stadsplanlag blev planer juridiskt bindande och medförde krav på stadsplan både vid uppförande av ny bebyggelse och reglering av allmän plats (gator och torg).

Åtgärder baserade på bland annat den Bostadssociala utredningen (1933–1947) syftade till att ersätta den stora andelen små bostäder i fattiga stadsdelar, ofta bestående av endast ett rum utan tillgång till vatten och avlopp, med nya och större lägenheter med högre standard. Saneringen av befintliga områden kompletterades med byggande av nya bostadsområden som planerades med en större blandning av bostäder avseende bostadstyper, lägenhetsstorlekar och ägandeformer¹. Utredningens huvudmål var att hantera den akuta bostadsbristen i svenska städer, men syftade även till en bättre bostadsstandard till rimliga bostadskostnader². Samtidigt eftersträvades en större blandning av lägenhetsstorlekar, vilket ofta innebar sammanslagningar av små lägenheter till större samt ökat byggande av 2- och 3-rumslägenheter. Ökad blandning i bostadsutbudet sågs i sin tur som ett medel för att bidra till en mer blandad sammansättning av hushållstyper (Bostadssociala utredningen 1947).

Under 1970-talet skiftade fokus från antal rum i bostäderna till att försöka uppnå en större blandning både avseende byggnadstyper, såsom en- och flerfamiljshus, och upplåtelseformer som hyresrätter och bostadsrätter (prop. 1974:150). Målet var dock detsamma: att skapa stadsdelar med en blandad bostadsstock, vilket betraktades som ett medel för att nå en blandad befolkningssammansättning. Detta skulle i sin tur främja likvärdiga livschanser och stärka den sociala sammanhållningen (Jacobson och Danermark 1988). Ett konkret och återkommande argument för detta var att barn i stadsdelar med en varierad befolkningssammansättning kan gå i samma skola, leka tillsammans på fritiden och delta i gemensamma idrottsaktiviteter (ibid.). Sådana interaktioner har ansetts öka förståelsen för

¹ Ännu år 1945 utgjordes drygt hälften av lägenheterna i Stockholm av bostäder om 1 rum och kök eller kokvrå (<https://www.scb.se/hitta-statistik/artiklar/2016/Vanligast-med-2-rum-och-kok-pa-57-kvadratmeter/>, hämtad 2024-04-04).

² Exempelvis som i bostadsutställningen Bo Bättre i Norra Guldheden i Göteborg år 1945 där också frågan om en rationell bostadsutformning utvecklades vidare från tidigare Stockholmsutställning 1930 (Hald och Ålund 1945).

individer med en annan socioekonomisk, religiös eller etnisk bakgrund och medföra positiva effekter för individer och samhället som helhet.

2.2 Segregationsforskningens centrala tankefigur

Forskningen om boendesegregation utgör idag ett brett fält med många teman, såsom *bostadsmarknadens segmentering*³, *storskalig mobilitet* eller betydelsen av *flyttmönster*. Den lyfter även in angränsande frågeställningar såsom *gentrifiering*⁴. Det går att urskilja en central och tämligen beständig tankefigur i denna forskning som även återfinns i historieskrivningen ovan. Den utgör en viktig utgångspunkt för urvalet i denna kunskapsöversikt, inte minst när det gäller att förstå vilka aspekter av den byggda miljön som denna forskning återkommande har valt att studera.

Tankefiguren kan beskrivas på följande sätt. Det har under mycket lång tid funnits politiska mål att bygga ett socialt sammanhållet samhälle genom att skapa förutsättningar för förståelse mellan olika samhällsgrupper och erbjuda jämlika livsvillkor. Dessa mål har kopplats till en idé om att detta kan åstadkommas genom att låta olika grupper komma nära varandra i det vardagliga livet – dela grannskap, gå i samma skolor, delta i föreningsliv, etcetera – och därigenom underlätta socialisering och möjligheter att i någon mening identifiera sig med andra grupper så att antagonismer inte utvecklas. Ett viktigt medel för att uppnå målet om ett blandat *boende* i befolkningen och därmed uppnå vad som inom forskningen senare har kommit att beskrivas som positiva *grannskapseffekter*⁵, har i Sverige varit att bygga områden med en blandning av *bostadstyper*.

Vi ser en central orsakskedja framträda i denna tankefigur: blandade bostäder är ett *medel* för att uppnå en blandad befolkning, vilket i sin tur bidrar till positiva grannskapseffekter, och som i förlängningen antas hålla samhället samman och bidra till jämlika livschanser. Den byggda miljön är således ett

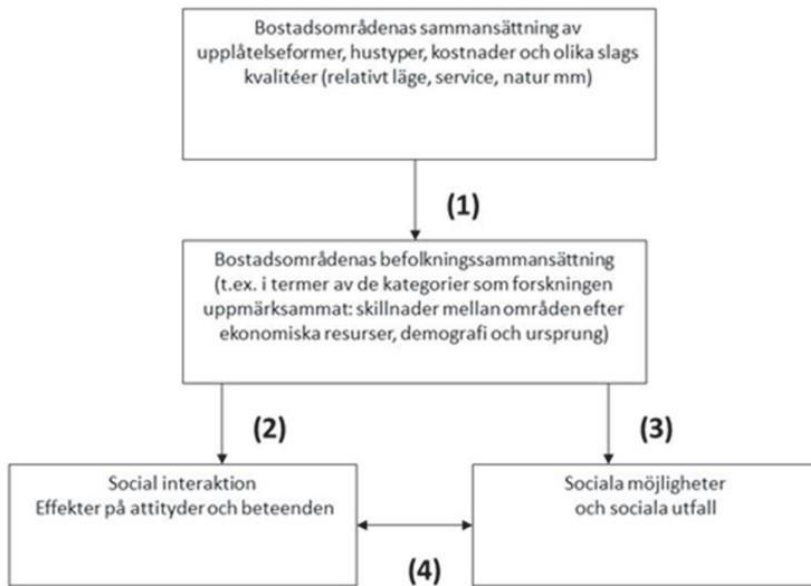
³ Bostadsmarknaden kan sägas vara segmenterad när tillgången till olika delar av den är begränsad till olika grupper.

⁴ I korthet handlar gentrifiering om hur markens värde i städer tenderar att stiga när de växer och då blir intressant för nyinvesteringar, även i områden som tidigare varit relativt billiga att både bo och driva verksamhet i, vilket leder till ett omvandlingstryck som driver bort existerande boende och verksamheter och ersätter dem med nya och mer kapitalstarka.

⁵ Grannskapseffekter betyder att grannarna där en individ bor eller växer upp påverkar dennes liv på ett eller annat sätt. En typ av grannskapseffekter är att individer som bor nära varandra påverkar varandras livschanser. Oftast är det på detta vis grannskapseffekter undersöks, exempelvis genom att beräkna hur stor andel av en individs grannar som är högutbildade eller har hög inkomst, och hur detta inverkar på individens livschanser.

viktigt *medel* för att uppnå politiska mål om ett önskvärt samhälle i denna tankefigur, framför allt i form av blandade bostäder, där den bidrar till en blandad befolkning som i sin tur bidrar till målen om ett sammanhållet samhälle och likvärdiga livschanser. Denna tankefigur återfinns även i forskningen om boendesegregation (figur 1) där den beskrivs som en teori om *grannskapseffekter* (Andersson och Holmqvist 2019).

Figur 1. Teorier om grannskapseffekter



Källa: Andersson och Holmqvist 2019, s. 22.

Den byggda miljön och hur vi mer allmänt beskriver rummet i städer har således stor betydelse för segregationsfrågan i denna teoribildning, och det på två sätt:

- Dels är den byggda miljön ett viktigt medel att motverka segregation eftersom åtskillnaden mellan människor i hög grad beror på den byggda miljön.
- Dels är den byggda miljön viktig för hur segregation definieras och mäts i forskningen eftersom den handlar om åtskillnad mellan människor och grupper inom vad som beskrivs som grannskap eller områden.

3. Att beskriva, analysera och mäta den byggda miljön

Eftersom rumslig segregation handlar om åtskillnad mellan individer och mellan samhällsgrupper i rummet är sådan segregation ett begrepp som omfattar en *social* såväl som en *rumslig* dimension. Den sociala dimensionen handlar till exempel om människor sorterade i olika socioekonomiska kategorier, och den rumsliga om den rumsliga definition som väljs för urvalet av dessa människor, exempelvis boende inom ett visst geografiskt område. Med byggd miljö menas i det här sammanhanget det sätt på vilket rummet, exempelvis stadsrummet i en stad, är ordnat och strukturerat genom bebyggelse, infrastruktur och övriga anläggningar.

Tidigare tydliggjordes hur den byggda miljön spelar en central roll för segregationsforskningen på två sätt, dels för att definiera och mäta segregation, dels som medel att motverka segregation. Delvis olika aspekter av den byggda miljön lyfts fram i dessa båda fall, varför de hanteras i två på varandra följande avsnitt nedan.

3.1 Den byggda miljön och definitionen av segregation

Områdesbaserade beskrivningar

För att definiera och mäta rumslig segregation behövs metoder att beskriva den rumsliga åtskillnaden av individer och grupper. I svensk forskning har boendesegregation i allmänhet definierats som sammansättningen av olika kategorier av boende inom olika områden, varför majoriteten av denna forskning är baserad på vad som inom geografin kallas *områdesbaserade beskrivningar* (Miller 2000). Men "områden" har definierats på många sätt och olika studier har använt skilda definitioner.

I Sverige samlas demografiska data inom så kallade DeSO-områden⁶ som även aggregerats till RegSO-områden⁷ (tidigare SAMS⁸ eller NYKO⁹) (SCB.se, DeSO-områden). Dessa områden har därmed varit en naturlig utgångspunkt för segregationsforskningen. Det finns dock forskning, främst äldre, som använder andra områdesdefinitioner, ofta av administrativ art, såsom stadsdelar eller församlingar. Även mindre strikt definierade områden förekommer, exempelvis sådana baserade på likheter i bebyggelsen, såsom "miljonprogramsområden" eller "förorter"¹⁰.

Införandet av en ny indelning i SAMS-områden syftade till att skapa en större stringens genom att erbjuda en enhetlig enhet för geografiskt definierad demografiska data i Sverige. En likhet i bebyggelsestyp och antal boende inom varje område eftersträvades, vilket medförde att de till ytan blivit olika stora beroende på befolkningstätheten i olika städer eller stadsdelar. Övergången till DeSO-områden syftade bland annat till att göra dessa statistikområden mer enhetliga även vad gäller deras yta, vilket dock medfört att DeSO-områden är något större än vad SAMS-områden är. Ett allmänt känt problem när det gäller områdesbeskrivningar är svårigheten att definiera de geografiska områdena, (det så kallade Modifiable Area Unit Problem) MAUP), se figur 2.

⁶ Demografiska statistikområden, introducerades 2018 där Sverige är indelat i 5984 delområden (SCB).

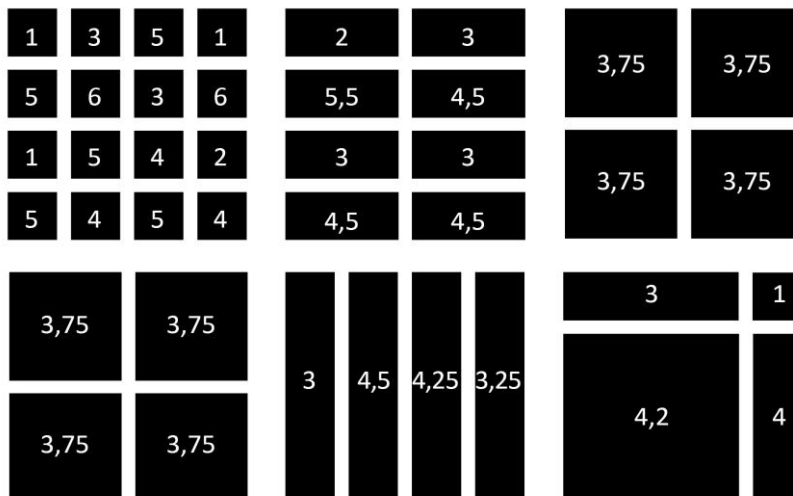
⁷ Regionala Statistikområden, introducerades 2020 där Sverige är indelat i 3363 delområden aggregerat från DeSO-områden.

⁸ Small Areas for Market Statistics, introducerades 1994 där Sverige är indelat i 9000 delområden (SCB).

⁹ Nyckelkodssystemet utvecklades under slutet av 1960-talet där indelningen är baserad på fastigheter vilka aggregeras och länkas till statistik (SCB 2010). I Stockholms län har s.k. Basområden använts.

¹⁰ Miljonprogramsområden har kommit att beteckna bostadsområden med storskalig bebyggelse ofta uppförda med betongelement under perioden 1965–1974, men omfattade egentligen en betydligt mer blandad bebyggelse som även innehöll enfamiljshus (ca 1/3 av bostäderna). Det gemensamma var ett politiskt initiativ att genom olika typer av subventioner bygga bort den omfattande bostadsbristen i svenska städer under det tidiga 1960-talet, vilket i runda tal resulterade i en miljon nya bostäder.

Figur 2. "The Modifiable Area Unit Problem" (MAUP).



Anmärkning: Ett allmänt känt problem när det gäller områdesbeskrivningar är att definitionen av området får mycket stor betydelse för resultatet av beskrivningen, något som brukar kallas the *Modifiable Area Unit Problem*, MAUP (Openshaw 1984). I de sex figurerna ovan är all data konstant men beroende på hur man drar gränser för de olika områdena så får man olika resultat. De tre övre (A-C), visar hur resultatet varierar beroende på hur många delområden man delar upp ett större område i, det vill säga vilken upplösning man beskriver data i. Ju färre delområden, desto mindre nyanser fångas upp. De tre nedre (D-F), visar hur storlek och form på delområden också kan spela roll eftersom de därmed fångar in olika mycket av det man beskriver. Det senare är känt från amerikansk politik under begreppet "gerrymandering" och fall där man försökt ändra gränserna för valkretsar för att maximera ett positivt utfall för ett visst parti.

Källa: Marcus 2023, s. 150.

Det har emellertid riktats kritik mot huruvida områdesindelningar som DeSO och SAMS är adekvata representationer av människors upplevelse av grannskap och därmed hur väl de lämpar sig för segregationsforskning (Amcoff, 2012). En central fråga som har lyfts är om dessa områden har en relevant skala; uppfattas grannskapet på den *skala* som definieras av DeSO-områden eller SAMS-områden, eller skulle det vara mer ändamålsenligt att analysera större eller mindre områden? Alternativt, bör flera skalor studeras parallellt?

Forskare har föreslagit att olika aspekter av segregation kan förstås bäst på olika skalor, samt att dessa områden bör relateras till stadens övergripande struktur (se exempelvis Andersson och Musterd, 2010).

Här finns en viktig skillnad mellan hur forskare definierar och förstår segregation och hur den diskuteras i den allmänna och politiska debatten. Enligt forskningens sätt att se det är det *staden som helhet* som är mer eller mindre segregerad, vilket beror på delarnas utfall *i relation till* helheten, medan det i den allmänna debatten, inklusive den politiska, ofta är enskilda områden som pekats ut som "segregerade". Det rör sig då ofta om områden med resurssvag befolkning, exempelvis specifika förorter, vilket har bidragit till en stigmatisering av dessa områden. I förlängningen leder detta synsätt även till att det är vissa områden som skall åtgärdas, inte staden som helhet. Inte minst har detta förstärkts av Polismyndighetens kategoriseringar sedan år 2017, där områden utifrån deras verksamhetsfält utpekats som utsatta, riskområde och särskilt utsatta områden.

Mot bakgrund av de identifierade begränsningarna med dessa statistikområden så har forskare utvecklat nya metoder. En sådan metod är användningen av buffertzoner kring DeSO-områden, där zonernas radier kan varieras för att anpassa hur långt de sträcker sig utanför det ursprungliga området. Detta gör det möjligt att beräkna antalet individer som bor inom olika avstånd från ett specifikt område (se exempelvis Hennerdahl och Nielsen, 2017; Fjellborg, 2022). Detta tillvägagångssätt erbjuder möjligheten att analysera områden på olika skalor och undersöka vilken skala som bäst beskriver olika aspekter av segregation. Här finns också metoder som interpolerar olika områden med varandra, vilket är relativt enkelt att utföra med hjälp av GIS-verktyg. Dessa metoder utgör dock fortfarande en form av områdesbaserade beskrivningar.

Lägesbaserade beskrivningar av rummet

En annan metod är att i stället för att beräkna vad som finns *inom ett område*, beräkna vad som nås inom olika radier från en *plats* (ett *läge*), exempelvis en boendes eller ett hushålls folkbokföringsadress, vilket kallas *lägesbaserade beskrivningar* (Miller 2000). I dessa studier bestäms radien ofta av det avstånd från en sådan plats som behövs för att nå ett för studien bestämt antal andra individer, exempelvis boende (grannar).

Detta tillvägagångssätt kan tillämpas på olika skalor genom att variera antalet grannar som ingår i en analys. Denna metod har vidareutvecklats i form av ett digitalt verktyg, anpassat för boendeseigrationsforskning, kallat *EquiPop* (Östh med flera 2015). Avsikten är att fånga hur många andra boende som nås på olika avstånd från en viss bostad. Avståndet mäts dock som fågelavstånd, vilket inte nödvändigtvis speglar ett faktiskt avstånd eller boendes upplevda avstånd. Mätmetoden beaktar därmed heller inte den byggda miljöns form.

Liknande verktyg har tidigare utvecklats inom arkitekturforskningen, exempelvis *Place Syntax Tool* (PST) (Ståhle med flera 2005). Här finns viktiga skillnader som avspeglar de skilda kunskapsområden som verktygen utvecklats inom. Dels går det med PST att mäta avstånd inte bara i *meter* utan även med mått baserade på människors *kognition* (exempelvis antal riktningsförändringar¹¹), dels mäts inte avstånd fågelvägen (*euklidiskt*) utan genom att följa den byggda miljöns form och struktur (*morfologiskt*), vilket ofta sammanfaller med gatunätet, det vill säga den väg en människa faktiskt rör sig mellan platser, se figur 3 och 4. Avstånden i det senare fallet blir i allmänhet längre och i vissa fall dramatiskt längre, exempelvis på grund av vattendrag eller infrastruktur.

PST har tillämpats i en serie studier av boendesegregation, bland annat baserat på befolkningens utbildning, inkomst, sysselsättning och etnicitet, till exempel i studier i Södertälje, Stockholm, Göteborg och Uppsala (se exempelvis Legeby 2009, 2013; Legeby med flera 2015). Verktyget har då också använts för att beskriva olika befolkningsgruppers tillgänglighet till samhälleliga resurser beroende på var de bor, vilket är ett sätt att kartlägga livsvillkor med hög precision.

¹¹ Här har dock flera alternativa metoder för att mäta avstånd utvecklats (se exempelvis Hillier och Iida 2005).

Figur 3. Euklidiskt och morfologiskt avstånd.



Anmärkning: Avstånd som mäts som fågelavstånd (euklidiskt), streckade linjer, skiljer sig ofta markant från avstånd som mäts längs faktiska gatusträckningar (morfologiskt), heldragna linjer.

Källa: Marcus 2023, s. 62.

De rumsliga beskrivningarna ovan kan således delas in i två principiellt olika kategorier som inom geografin benämns *områdesbaserade* och *lägesbaserade* beskrivningar (Miller 2000). Områdesbaserade beskrivningar beskriver i allmänhet *tätheten* av en företeelse *inom* ett avgränsat *område*, exempelvis boendetäthet, vilket beräknas genom att dividera antalet boende med områdets yta (exempelvis ett DeSO-område). Lägesbaserade beskrivningar beskriver däremot tillgängligheten från en viss plats (från ett visst läge) till en företeelse inom ett visst avstånd, exempelvis tillgängligheten till antal boende inom 500 meter. Den första analysen beaktar således inte bebyggelsens form och struktur, sådant som gatusträckningar eller fysiska barriärer, medan den andra kan användas för just det.

Inom boendesegregationsforskningen är det vanligt att beräkna sammansättningen av olika kategorier av boende, exempelvis baserat på etnicitet, inom ett specifikt geografiskt område – en typisk områdesbaserad beskrivning. När man i vissa studier utökar dessa områden med buffertar, det vill säga lägger till ett omland runt ett område, rör det sig fortfarande om en områdesbaserad beskrivning, men analysen omfattar då ett större geografiskt område. När antalet andra boende av olika kategorier inom ett visst avstånd från en viss plats mäts, exempelvis från en bostadsadress, blir analysen

däremot en lägesbaserad beskrivning. Återigen, avståndet kan då mätas antingen fågelvägen (euklidiskt) eller genom att följa den byggda miljöns struktur (morfologiskt), men det går också att räkna om till tid (så kallade isokrona kartor, vilket är vanligt inom planeringsforskning och transportforskning), se figur 4.

Figur 4. Områdesbaserade och lägesbaserade beskrivningar.



Anmärkning: Samma data redovisade som en områdesbaserad (till vänster) och en lägesbaserad beskrivning (till höger). Den vänstra beskriver tätheten av befolkningen inom olika delområden, i detta fall fastigheter och således utan beaktande av grannfastigheter. Den högra beskriver tillgängligheten till befolkning från olika platser, i detta fall fastigheter, d.v.s. befolkning som nås från respektive fastighet genom gatunätet/stadsrummet.

Källa: Marcus 2023, s. 156–157.

Det är i detta sammanhang viktigt att notera att samhällsvetenskaplig forskning, såsom kulturgeografi, har sitt fokus på den *sociala miljön*, exempelvis boendes närhet till grannar, medan forskning inom arkitektur och stadsbyggnad har sitt fokus på den *fysiska miljön*, exempelvis platserns närhet till andra platser. Det är en naturlig konsekvens av att forskningen har olika primära kunskapsobjekt i fokus, även om det i grunden är samma sak som studeras, nämligen social segregation i städer.

I en fråga som är så sammansatt av både den fysiska och den sociala miljön som boendesegregation så samspelar dessa aspekter, varför den varit så central i svensk forskning och politik om segregation. Även om målet är en viss social miljö så skapar den fysiska miljön grundläggande förutsättningar för den sociala miljön. Den fysiska miljön förändras dessutom långsamt medan den sociala miljön kan förändras snabbare, till och med över dygnets timmar och veckans dagar. Trots det finns återkommande mönster i den sociala miljön, som att vissa saker äger rum på vissa platser, men inte på

andra och som till stor del kan härledas tillbaka till den fysiska miljön och hur den bland annat påverkar hur människor förflyttar sig i stadsrummet (Hillier och Hanson 1984).

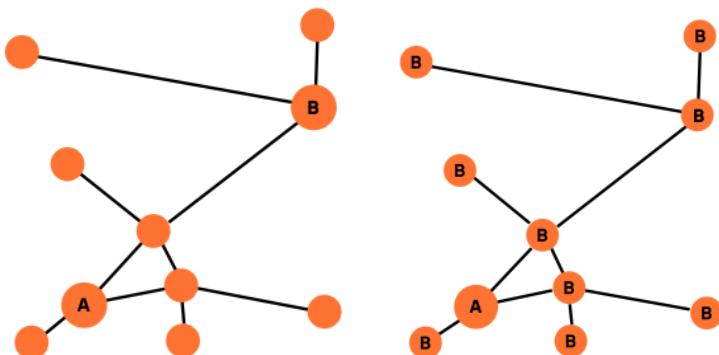
Nätverksbaserade beskrivningar av rummet

En lägesbaserad beskrivning kan inte bara göras från en enskild plats utan från alla platser i en stad, till exempel från alla bostadsadresser. Det ger underlag för kartor som visar hur många boende som nås inom en viss radie från varje bostadsadress eller byggnad. Det går även att mäta det genomsnittliga avståndet från varje adress till varje annan adress, vilket är ett mer abstrakt mått eftersom det beskriver en plats läge i relation till andra platser oavsett vad som återfinns vid dem. Sådana *nätverksbaserade beskrivningar* har dock visat sig mycket belysande när det gäller att förstå olika platser läge och potential i en stad men också dess tillgänglighet till olika platser, andra delar av staden och därmed andra människor och olika urbana funktioner (Koch 2004; 2007). Rummets distribution i sig skapar således olika grader av centralitet som i sin tur påverkar tillgängligheten, se figur 5.

Nätverksbaserade beskrivningar av olika slag är vanliga inom den kvantitativa och analytiska geografin (se till exempel Batty 2013), men har utvecklats mer specifikt för att beskriva byggd miljö i en inriktning inom arkitekturforskningen som kallas *space syntax*¹² (Hillier och Hanson 1984; Hillier 1996). Vaughan (2007) har exempelvis visat hur vissa stadsdelar i London under mycket lång tid haft lägen i staden där få människor passerar och att det bidragit till att utanförskap har reproducerats och befästs i dessa stadsdelar, trots att befolkningen över tid har bytts ut. Space syntax som fångar rumsliga relationer och egenskaper i den byggda miljön har tillämpats alltmer i svensk segregationsforskning liksom även i svensk stadsbyggnadspraktik bland såväl kommuner som inom den privata sektorn.

¹² Space syntax är en forskningsinriktning inom arkitekturforskningen som utvecklat nätverksbaserade beskrivningar av den byggda miljön, framför allt av städers offentligt tillgängliga rum som ett sammanhängande system. Dessa beskrivningar baseras dessutom på grundläggande fysiska och kognitiva egenskaper hos människan exempelvis när det gäller att mäta avstånd. Sådana beskrivningar har visat sig korrelera starkt med hur människor rör sig i detta rum och därmed bidrar till större och mindre koncentrationer av människor (sannärvaro) på olika platser i staden.

Figur 5. Att mäta centralitet.



Anmärkning: Centralitet är ett slags avståndsmått som är vanligt inom nätverksanalys som inte mäter avståndet från punkt (plats) A till punkt (plats) B, utan det genomsnittliga avståndet från punkt (plats) A och alla andra punkter (platser) i systemet (staden).

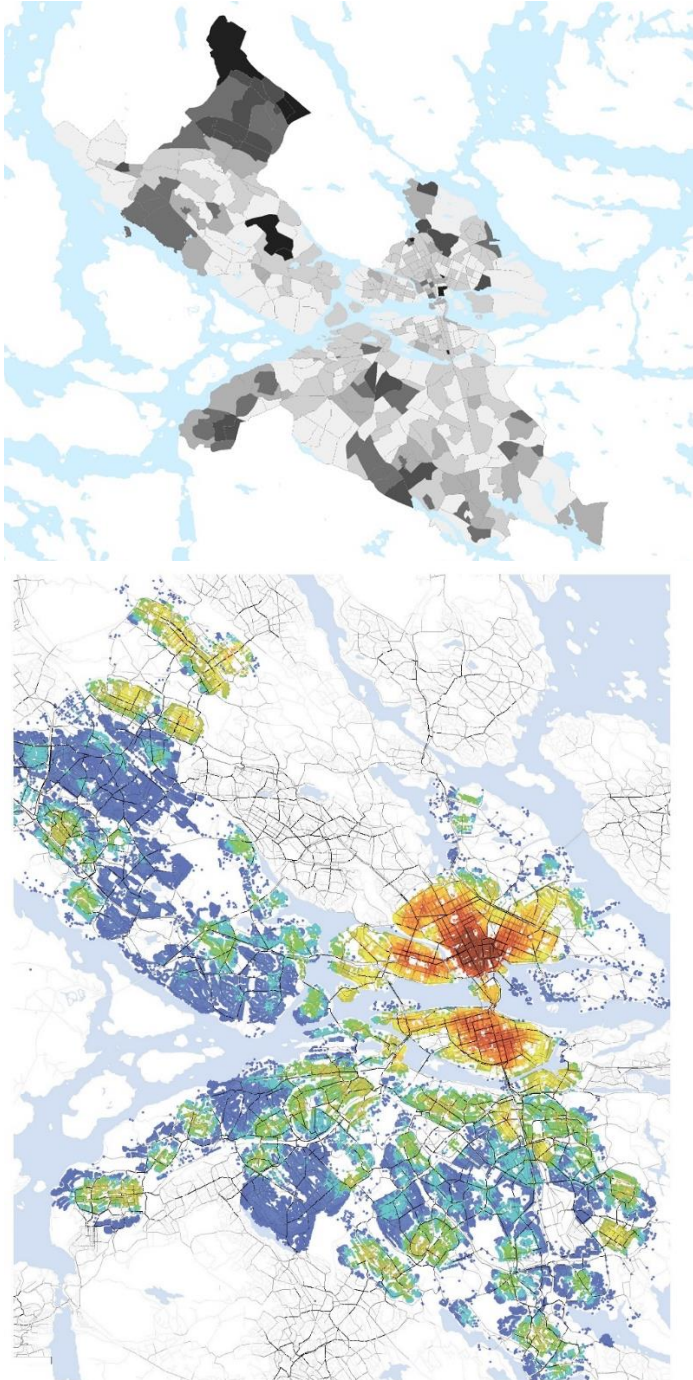
Källa: Marcus 2023, s. 78.

Ett nätverk består i sådana analyser av ett antal *nod*er (exempelvis adresser) och ett antal länkar som binder samman noderna (exempelvis gator). Ett vanligt mått inom nätverksanalys är just att mäta hur nära varje nod är varje annan nod i nätverket (exempelvis hur nära varje adress är varje annan adress). Detta kallas att beskriva varje nods *centralitet* i nätverket. En sådan analys beskriver således varje adress centralitet i ett nätverk av adresser, det vill säga hur nära varje adress är alla andra adresser i nätverket.

Av stort intresse för segregationsforskningen är att sådana nätverksbaserade beskrivningar, exempelvis tillgängligheten mellan adresspunkter (eller stadsrum som gator), ofta uppvisar ett starkt samband med människors rörelsemönster i städer (Hillier och Iida 2005; Stavroulaki med flera 2019). Genom att beskriva det genomsnittliga avståndet från en plats till alla andra platser fångar dessa beskrivningar stråk och gator som oftare används av människor eftersom de erbjuder effektiva förflyttningar i staden. Därmed blir dessa stråk och gator också platser där människor från olika delar av staden, åtminstone för stunden, samlas och möts i en samnärvaro. Den byggda miljön, genom de samband som skapats av gatustrukturen, bidrar därmed till olika koncentrationer av människor på olika platser, vilket i sin tur kan beskrivas som skiftande sociala miljöer som i förlängningen mer eller mindre kan bidra till social integration (Olsson 1998; Olsson med flera 2004).

Inom arkitekturforskningen finns belägg för att sådana egenskaper i den byggda miljön bidrar till att underlätta socialt utbyte (Hanson 2000; Vaughan 2005). Vidare är det visat med beskrivningar av detta slag att den byggda miljön starkt påverkar tillgängligheten till samhällsliga resurser och till andra människor (Hillier 1988; Hillier med flera 1987). Dessa studier fokuserar emellertid inte på segregation specifikt utan snarare på den byggda miljöns förutsättningar för att stödja olika sociala och kulturella processer mer generellt (Hanson och Hillier 1987).

Figur 6. Lägesbaserad och områdesbaserad beskrivning



Anmärkning: Figur 6. Områdesbaserad beskrivning av segregationen i Stockholm (ovan). Befolkningsammansättningen (segregationsindex) baserat på etnisk bakgrund (utländsk bakgrund) i jämförelse med staden som helhet beräknad för varje statistikområde (høgt värde i mörkt grått, lågt värde i ljust grått). Lägesbaserad beskrivning av befolkningstäthet i Stockholm (nedan) där tillgängligheten till både boende och arbetande inom 500 meter mätt genom det offentliga rummet (redovisat som hög tillgänglighet i rött, och låg tillgänglighet i blått). Kartan är även överlagrad med en analys som visar tillgängligheten i gatunätet, det vill säga dess centralitet (redovisat som hög centralitet i mörkt grått, och låg centralitet i ljust grått). Detta visar i vilken grad enskilda grannskap och stadsdelar rent fysiskt är integrerade eller segregerade relativt sin omgivning.
Källa: Legeby 2013, s. 11 och 234.

Reflektion över olika definitioner av rumslig segregation

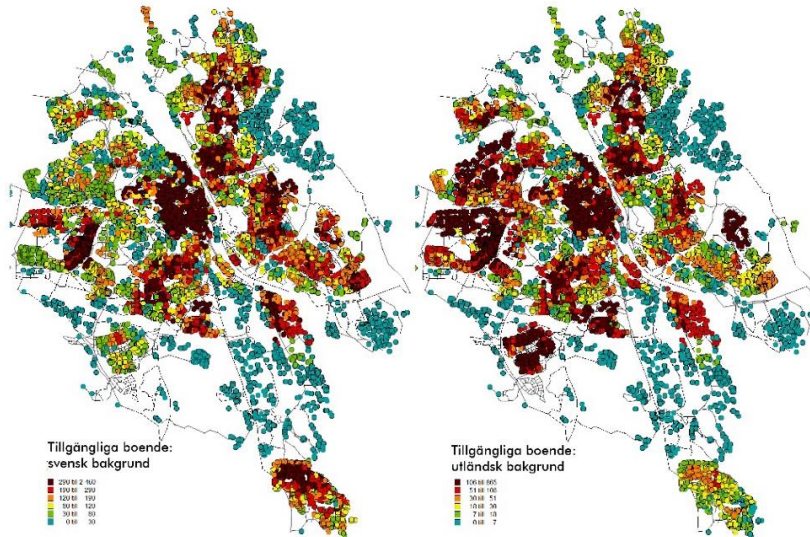
Ovan har tre huvudkategorier av beskrivningar av den rumsliga dimensionen av segregation lyfts fram: områdesbaserade, lägesbaserade och nätverksbaserade, där det för var och en dessutom finns en mängd underkategorier. Det är viktigt att betona hur denna rikedom av beskrivningar inte bara kan medföra metodologiska problem, exempelvis genom att olika studier blir svåra att jämföra när de baseras på olika beskrivningar, utan även har teoretiska effekter eftersom de olika beskrivningarna implicerar olika förståelser och definitioner av segregation.

En viktig inriktning inom svensk boendeselegationsforskning är den som har studerat grannskapseffekter¹³ och många politiska åtgärder är baserade på sådan kunskap (Andersson och Holmqvist 2019). Teorin om grannskapseffekter implicerar att det är inom grannskap, det vill säga geografiska områden, som segregationen både utvecklas och kan motverkas. Det gör i sin tur att definitionen av områden blir en viktig del av en sådan teori – olika teorier av detta slag kan exempelvis bygga på att det är stora eller små områden som är viktiga, eller att områden på olika skalor har betydelse för olika typer av grannskapseffekter. Se figur 6 för hur resultatet kan variera beroende på hur ett område definieras, utifrån administrativ enhet eller utifrån i vilken grad det fysiska stadsrummet i realiteten är sammanlänkad med omgivningen. Rumsligt segregerade områden, eller, i de fall områden gränsar till områden med en liknande sammansättning i befolkningen så blir värdena liknande. Men om ett område är rumsligt integrerat och befolkningen i

¹³ Där effekterna kopplas till folkbokförda grannar inom närområdet definierat som ett statistikområde.

angränsande område skiljer sig åt så blir värdena mer olika beroende på tillvägagångssätt¹⁴.

Figur 7. Beskrivning av segregation som beaktar fysisk form



Anmärkning: Lägesbaserad analys där kartbilden visar på en detaljerad nivå tillgänglig befolkning med dels svensk bakgrund (vänster) respektive utländsk bakgrund (höger) mätt från varje adresspunkt (Legeby 2020, s. 158).

Källa: Legeby, 2010, s. 158 och 2018, s. 75.

Men det kan också handla om hur vi definierar segregation mer allmänt. Om den rumsliga dimensionen av segregationen baseras på områdesbeskrivningar och den sociala dimensionen på boendedata, implicerar detta att det är hos boende inom ett område som den relevanta sammansättningen av människor återfinns för att förstå segregationen, vilket även leder tanken till att det är inom om dessa områden som segregationen bäst motverkas. Om man i stället beskriver den rumsliga dimensionen med en nätverksbaserad beskrivning och den sociala dimensionen med data på mängden människor som rör sig på olika platser i staden, implicerar detta att det är sammansättningen av människor i det offentliga rum som binder samman områden som segregationen äger rum liksom att det är där den kan motverkas.

¹⁴ Figur 7: Ronna, Hovsjö och Fornhöjden är rumsligt segregerade områden och från dessa nås därmed inte grannstadsdelarna. Geneta är mer rumsligt integrerat och når därmed grannområden som har en annan befolkningssammansättning. Innerstaden är rumsligt integrerat och befolkningssammansättningen i angränsade områden är likartad.

Därmed har man gått från att studera *boendesegregation* till att undersöka förutsättningar för det som kallas *samspelssegregation* (eller *samspelsintegration*) (Olsson 2005), vilket utgör en alternativ definition och teori om segregation. Det är som inom all forskning viktigt att understryka att det finns olika teorier om samma fenomen och att dessa teorier baseras på olika metoder att beskriva det aktuella fenomenet.

3.2 Den byggda miljön och åtgärder mot segregation

Ovanstående diskussion om den byggda miljös betydelse för hur vi definierar och mäter boendesegregation har även stor betydelse för den byggda miljön som *medel* för att uppnå *målet* att motverka segregation. I den tankefigur som presenterades tidigare, och som har varit stommen i centrala delar av svensk forskning om boendesegregation har olika aspekter av den byggda miljön setts som viktiga medel, särskilt de som är relaterade till bostäder (se exempelvis Andersson och Holmqvist 2019; Wikmark 2018). Det går att konstatera att de aspekter som ansetts mest betydelsefulla har varierat över tid. Ett mer eller mindre uttalat antagande har varit att en blandning av lägenhetstyper (storlek på lägenheter), byggnadstyper (ofta begränsat till flerfamiljshus och småhus) och upplåtelseformer (hyresrätt, bostadsrätt eller eget ägande) potentiellt kan minska och motverka segregation.

Typologiska beskrivningar av bostadsbebyggelse

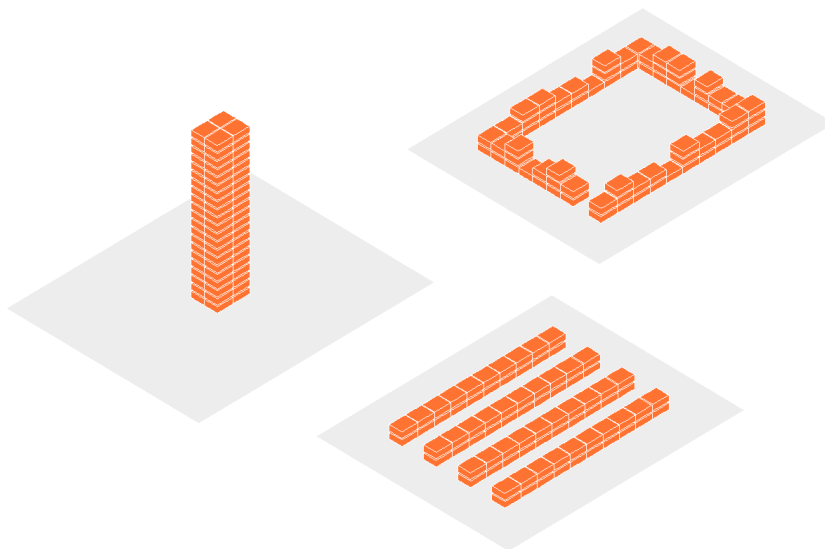
Även om dagens forskning och politiska mål oftast utgår ifrån individer handlade det tidigare ofta om strategier för att nå en blandning av hushåll, både avseende deras storlek och socioekonomisk profil (en personshushåll, barnfamiljer, äldre, etcetera), men senare även etnisk bakgrund. En grundläggande idé har då varit att blanda olika typer av bostäder i samma område, exempelvis byggnadstyp, lägenhetsstorlek eller upplåtelseform. Exempelvis har en återkommande strategi varit att introducera bostäder med högre standard och status i områden dominerade av exempelvis arbetarklass för att andra samhällsklasser ska flytta in (Lundberg och Ström 1977).

Samma metod som har använts för att mäta och beskriva befolkningen (exempelvis sammansättningen av etniska grupper inom ett område) har då ofta även använts för att mäta och beskriva aspekter av den byggda miljön (exempelvis sammansättningen av byggnadstyper inom ett område). En vanlig form av studie inom forskningen om boendesegregation har därmed varit att undersöka om det inom ett område finns ett samband mellan graden av blandning av, till exempel, upplåtelseformer (hyresrätter, bostadsrätter och äganderätter) och den etniska, socioekonomiska eller demografiska

sammansättningen av invånarna i samma område (se exempelvis Andersson och Turner, 2014). Det gör att sådana beskrivningar av den byggda miljön kan problematiseras på samma grunder som beskrivningen av befolkningen, nämligen huruvida man har valt en relevant skala och utsträckning på de områden som bostadssammansättningen är studerad på.

Även de *typologiska beskrivningar* som används, som till exempel beskriver byggnadstyper, kan i sig problematiseras eftersom de per definition utgör stora förenklingar, se figur 8. Talar vi exempelvis om flerfamiljshus, så finns det många varianter på sådana. De kan ta formen av kvartersbebyggelse, fristående höghus eller stadsvillor som rymmer flera lägenheter. På samma sätt kan enfamiljshus uppvisa en oerhörd variation vad gäller storlek och standard. I många fall är sådana förenklingar nödvändiga, men det är viktigt att hitta rätt nivå utifrån den fråga som ska besvaras.

Figur 8. Typologiska beskrivningar av bostadsbebyggelse



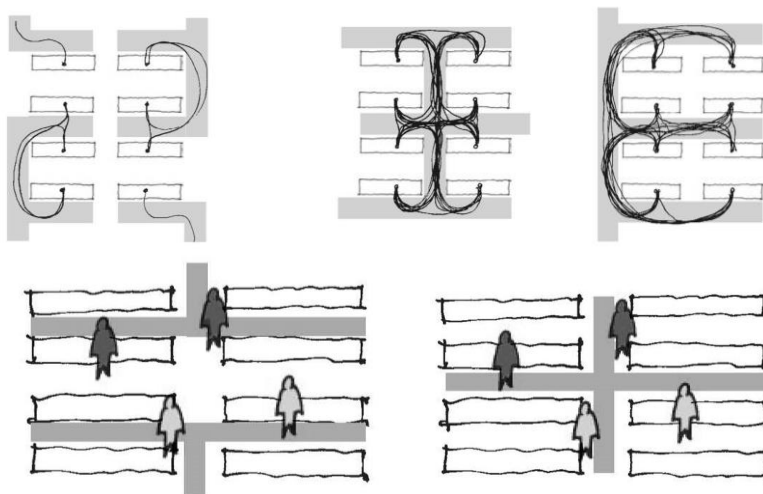
Anmärkning: Figur 8. Typologiska beskrivningar fångar inte alltid egenskaper och kvaliteter med den precision vi tror. Exempelvis har områdena ovan stora typologiska skillnader (punkthus, lamellhus och storgårdskvarter) men däremot samma bebyggelsestäthet (exploateringsstal).

Källa: Marcus 2023, s. 148.

Inom arkitekturforskningen pågår studier av typologier på många skalor, såsom *stadstypologier*, *kvarterstypologier* och *byggnadstypologier*. Dessutom tillkommer nya typologier allt eftersom städerna byggs vidare. Här finns skäl att nämna avhandlingar av Ingemar Johansson (1974), Johan Rådberg (1988) samt Meta Berghauer Pont och Per Haupt (2010), som alla belyser denna

fråga på ett informativt sätt. Johansson (1974) fördjupar sig särskilt i 'ytterområden' och 'förorter' samt deras isolering till följd av svaga rumsliga kopplingar till stadens centrala delar. Berghauser Pont och Haupt (2010) har utvecklat kvantitativa metoder som beskriver stadstyper med betydligt större precision än tidigare och där även bebyggelsestypens omgivning vägs in (Berghauser Pont med flera 2019). Beskrivningar av det senare slaget har också visat sig korrelera väl med människors rörelsemönster i staden (ibid.). Gatunätets struktur, liksom var byggnadernas entréer är lokaliserade, kommer att påverka hur människor rör sig och potentiellt kan komma att dela det offentliga rummet, samt vilka som potentiellt upplevs som 'grannar' (se figur 9).

Figur 9. Gatunätets struktur och hur det skapar relationer mellan entréer och därmed individer

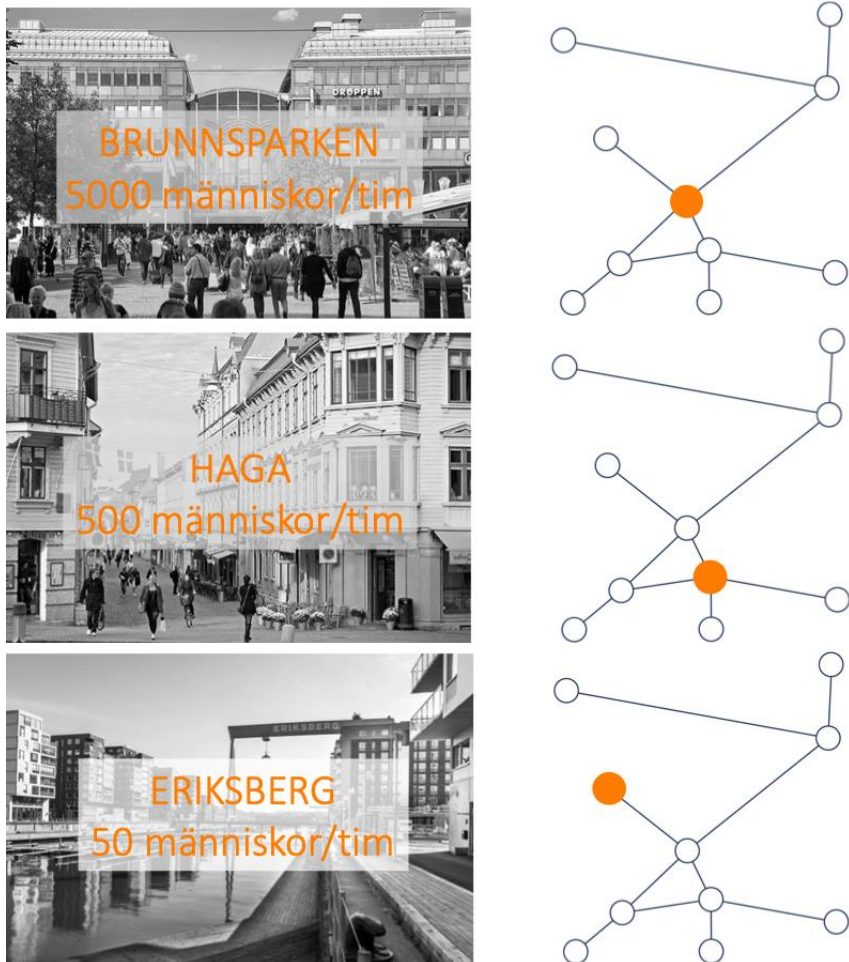


Anmärkning: Gatunätets struktur, liksom läget på entréer på den detaljerade skala där människor rör sig och upplever rummet, har avgörande betydelse för vilka som upplevs som "grannar" och vilka som potentiellt kan dela det offentliga rummet. Samma byggnadstyp men olika gatustruktur ger stora skillnader avseende vilka som sannolikt kommer att dela det offentliga rummet. Gatunät ordnade som en trädstruktur bidrar till att hålla isär och åtskilja individer (till exempel med olika bakgrund eller ålder) medan gatunät ordnade som nätstrukturer möjliggör för individer att dela stadsrum.
Källa: Legeby 2010, s. 53 (ovan) och s. 78 (nedan).

Nätverksbaserade beskrivningar av gatusystem

Utöver detta finns ytterligare aspekter av den byggda miljön som kan vara intressanta när det gäller att motverka segregation. Planeringen av gator och stråk är särskilt betydelsefull, vilket har lyfts fram inom space syntax-forskningen som diskuterades tidigare. Denna forskning belyser hur gatustrukturen kopplar samman grannskap, både internt och med varandra, samt hur den påverkar sambanden mellan stadsdelar och stadens helhet. Det har stor betydelse för var människor rör sig och hur flöden fördelas, samt vilka som därmed möts på olika platser i staden, det vill säga hur olika sociala miljöer uppstår på olika platser i staden (se till exempel Hanson 2000), se figur 10.

Figur 10. Flöden och mötesplatser på olika skalor



Anmärkning: Beroende på närheten till andra platser i staden (förenklat redovisat i de tre diagrammen till höger), har forskning visat att olika koncentrationer av människor tenderar att uppstå på olika platser beroende på att människor oftare passerar platser med stor närhet till andra platser när de rör sig i staden (siffrorna återger uppskattade mängder i eftermiddagens rusningstid). Dessa koncentrationer utgör en grundfaktor för den sociala miljön på dessa platser som således skapas av samband i den fysiska miljön. Inom teorin om samspelesegregation/samspeleintegration är det snarare i dessa sociala miljöer baserade på människor i rörelse i staden som segregationen äger rum än i sammansättningen av boende inom olika områden
Källa: Marcus 2023, s. 131–136.

Hur människors rörelser i staden ger upphov till olika koncentrationer av människor på olika platser kopplar till tanken om samspelsegregation där forskning menar att sådana möten kan ha stor betydelse för socialt utbyte och integration utifrån liknande argument som man finner inom forskningen om grannskapseffekter, inte minst baserat på sociologisk teori (exempelvis Goffman 1963; Granovetter 1973; Giddens 1984; Young 1990; Collins 2004). När den byggda miljön försvårar sådana möten och håller isär olika grupper uteblir också dessa effekter. Arkitekturen har inte en deterministisk inverkan men den skapar förutsättningar som både kan hindra och främja sociala processer och utbyte mellan individer och grupper (Hillier med flera 1987; Vaughan 2005; Vaughan och Arbaci 2011; Legeby 2013). Det ger förutsättningar för vad Hägerstrand kallade *samnärvaro*, och som Olsson (2005) senare utvecklade till begreppen *samspelsegregation* och *samspelsintegration*. Dessa aspekter av den byggda miljön leder även till ett fokus på andra åtgärder för att förebygga och motverka segregation än de mer vanligt förekommande inom forskningen om *boendesegregation*, som blandade upplåtelseformer och hustyper, till exempel förändrade rumsliga samband inom och mellan grannskap och mellan stadsdelar. Det vill säga åtgärder som berör gatunätet (eller i mer allmänna termer stadens offentliga rum) i stället för åtgärder som fokuserar avgränsat på bostadshusen.

Detaljutformning av enskilda platser

Slutligen finns argument för att även *detaljutformningen* av enskilda platser i den byggda miljön har betydelse för den rumsliga segregationen. Det kan både handla om enskilda stråk och platsbildningar. Här finns exempel på hur dessa medvetet utformats på olika sätt för att olika samhällsgrupper (Sandström 2020), exempelvis med olika kulturell bakgrund, ska känna sig hemma och bidra till möten och samvaro tillsammans. Eller för att lyfta fram vissa grupper som kanske traditionellt tar mindre plats i det offentliga rummet. Ett omtalat exempel är "Rosens röda matta"; utvecklingen av ett stråk genom stadsdelen Rosengård i Malmö, vilket genom en medborgardialog som inte minst engagerade unga flickor ledde till en utformning som bättre stämde med deras användning av platsen genom att ge mer plats för "häng" och mindre för bollsport (Lööv 2015).

4. Metod och material

4.1 Studiedesign, informationskällor och sökstrategi

Denna studie är en systematisk kunskapsöversikt och har genomförts i enlighet med Delmis riktlinjer, som i sin tur är anpassade från PRISMA 2020 och ENTREQ-statement¹⁵. Kunskapsöversikten avgränsas till att omfatta urban segregationsforskning med specifikt fokus på den byggda miljöns betydelse. Studien avgränsas av sina tre huvudfrågeställningar som avser att, för det första, svara på vilka aspekter av den byggda miljön som studerats inom boendesegregationsforskningen och, för det andra, vilka aspekter av den byggda miljön som denna forskning finner vara verkningsfulla åtgärder när det gäller att motverka segregation. Den tredje huvudfrågan handlar om hur forskningen har beskrivit den rumsliga dimensionen av segregationsbegreppet, något den byggda miljön ofta har stor betydelse för.

Sökningen har i första hand begränsats till publikationer som fokuserar på svenska förhållanden, från 1900-talet och framåt. Majoriteten av studierna är publicerade från år 2000 och senare. Ett fåtal studier som fokuserar på utländska förhållanden och som är av principiellt intresse för kunskapsöversikten har inkluderats som relief eller för särskild belysning.

De informationskällor som använts är följande vetenskapliga databaser: Web of Science Core Collection, Scopus, SwePub, Libris, Art & Architecture Complete och Avery Index to Architectural Periodicals. Sökningen utfördes av KTHB vid två tillfällen, varav den senare genomfördes i juni 2024 och är den som analyserades vidare (se bilaga 1)¹⁶. Programmet EndNote användes för att sortera materialet.

¹⁵ Enhancing transparency in reporting the synthesis of qualitative research.

¹⁶ Databassökningen genomfördes vid KTH Biblioteket av Magdalena Svanberg och Viveka Norström Hallberg, med en testomgång i maj för att precisera sökord och en slutlig sökning 240611.

4.2 Metod för analysfas

Kunskapsöversikten utgår från tre centrala frågeställningar som avgränsar studiens fokus. Analysen av de utvalda publikationerna bygger huvudsakligen på två aspekter där den byggda miljön spelar en avgörande roll inom segregationsforskningen: dels hur rummet och den byggda miljön har använts för att definiera segregation, dels hur de beskrivs som verktyg för att motverka segregation.

När det gäller *definitionen av segregation* fann vi i analyskedet anledning att tydliggöra materialet genom att sortera in det i två huvudkategorier:

- **Områdesbaserade definitioner:** Segregationen definieras här utifrån befolkningens sammansättning och koncentration inom definierade områden. Dessa kan i sin tur delas in i:
 - *Administrativa områden*, exempelvis stadsdelar eller församlingar.
 - *Statistikområden*, till exempel SAMS- och DeSO-områden, som används för statistik och analys.
 - *Upplevda områden*, baserade på forskares eller boendes uppfattningar om områdesgränser som relateras till tämligen vaga grannskap.
- **Lägesbaserade definitioner:** Segregation beskrivs här utifrån tillgängligheten till människor, platser eller olika resurser i staden som service, parker eller kollektivtrafik. Underkategorier inkluderar:
 - *Individbaserad tillgänglighet*, som utgår från individer och mäter hur nära en individ är andra människor eller olika resurser i staden.
 - *Platsbaserad tillgänglighet*, som utgår från platser och mäter hur nära en plats är andra människor eller olika resurser i staden.
 - Rumslig centralitet, som utgår från platser och mäter hur nära en plats är andra platser oavsett deras innehåll, vilket definierar en plats läge i relation till andra platser i stadsrummet.

När det gäller *den byggda miljön som medel för att motverka segregation* har studier grupperats i tre kategorier:

- **Institutionella aspekter av den byggda miljön:** Dessa omfattar upplåtelseformer, hyresnivåer, ägarförhållanden och planbestämmelser som reglerar hur bebyggelsen organiseras och förvaltas.

-
- **Fysiska aspekter hos bebyggelsen:** Här avses egenskaper som lägenhetsstorlekar, byggnadstyper (såsom enfamiljshus och flerfamiljshus) samt olika stadsbyggnadstyper (såsom innerstad, villaområden eller miljonprogramsområden). Dessa faktorer är ofta beroende av byggnadsår, och påverkar hur bebyggelsen upplevs och används.
 - **Fysiska aspekter hos den omgivande byggda miljön:** Detta handlar framför allt om strukturen hos det stadsrum som skapar samband mellan olika platser, både inom och mellan stadsdelar (sammanfaller främst med en stads gatunät). Det har avgörande betydelse för olika platser läge i staden och därmed även hur mark används på olika platser, liksom hur människor förflyttar sig inom staden.

4.3 Urvalsprocess och teman

Steg 1: Litteratursökning i databaser och referenslistor

Databassökningen resulterade i 1 624 referenser. Efter att 466 dubletter tagits bort återstod 1 158 unika träffar, vilka sammanställdes i ett EndNote-bibliotek (se flödesschema, bilaga 2). En stor andel av texterna visade sig vara irrelevanta för segregationsfrågan och sorterades därför bort. Dessutom exkluderades ett betydande antal texter som visserligen behandlade segregation men saknade koppling till den byggda miljön enligt kunskapsöversiktens avgränsning. Totalt sorterades 860 träffar bort i detta steg.

De återstående 298 träffarna grupperades tentativt utifrån titel och abstract, och i vissa fall genom en översiktlig granskning av fulltext. Det första urvalet genomfördes självständigt av båda författarna, och bedömningarna överensstämde med varandra i de flesta fall. Därefter genomfördes en gemensam genomgång av de exkluderade texterna för att säkerställa enhetliga urvalskriterier.

Steg 2: Granskning och sortering

I det andra steget sammanställdes ett gemensamt EndNote-bibliotek, och av de 298 texterna bedömdes 119 vara relevanta, medan 179 exkluderades. De utvalda texterna kategoriserades inom följande teman: blandade upplåtelseformer (30), studier baserade på administrativa eller statistiska områden (21), typologiska beskrivningar (19), stadsformsbaserade beskrivningar (35) samt övriga beskrivningar (14). Granskningen utgick från titel och abstract, och i de fall fulltext var tillgänglig gjordes även en översiktlig granskning av denna.

Steg 3: Urval av texter att inkludera i analys av de tre frågeställningarna

Baserat på urvalet i det andra steget laddades digitala fulltexter ner i den mån de var tillgängliga, främst via EndNote och delvis genom kompletterande manuell nedladdning. Efter granskning av de tillgängliga fulltexterna kvarstod 39 relevanta studier, som motsvarade kunskapsöversiktens frågeställningar och inkluderades i den fortsatta analysen.

Vid en närmare genomgång av materialet stod det dock klart att databas-sökningen inte varit heltäckande. Bland annat hade vissa titlar som refererats i tidigare kunskapsöversikter, forskningsöversikter och litteraturgenomgångar inte fångats upp i den ursprungliga sökningen. För att åtgärda detta kompletterades litteratursökningen med ytterligare studier från dessa källor. Inledningsvis identifierades 30 sådana studier, varav 9 kunde laddas ner i fulltext och inkluderades i analysen.

För att besvara frågorna som formulerats för kunskapsöversikten användes alltså slutligen ett urval av 48 studier. För att besvara fråga 2 söktes specifikt efter de aspekter av byggd miljö som visat sig ha betydelse för att minska och/eller motverka segregation. För att besvara fråga 3 hämtades i huvudsak information från metodavsnitten i studierna. I följande två kapitel redovisas kunskapsöversiktens resultat och slutsatser. Dessa redovisas per fråga och därefter följer reflektioner baserat på det aktuella urvalet.

5. Resultat

I detta kapitel presenteras resultaten från analysen av de studier som ingår i kunskapsöversiktens urval. Framställningen består dels av en övergripande kvantitativ beskrivning av studiernas frågeställningar, författarnas disciplinära hemvist och publiceringsår, dels av en redovisning av de resultat som besvarar kunskapsöversiktens tre huvudfrågeställningar.

5.1 Övergripande kvantitativ beskrivning av urvalet

Fördelning över huvudsaklig forskningsfråga

Sammanlagt ingår 49 texter i kunskapsöversiktens urval. Detta urval är inte representativt för hela frågan om boendesegregation eftersom den ofta studeras utifrån andra utgångspunkter än vad som omfattas i den aktuella avgränsningen, nämligen boendesegregation och byggd miljö. Därtill är urvalet i huvudsak avgränsat till artiklar publicerade i vetenskapliga tidskrifter.

Inom det aktuella urvalet är det frågeställningar gällande aspekter av *bostadshus* som dominerar, särskilt huruvida en blandad sammansättning av *upplåtelseformer* inom ett område påverkar den *socioekonomiska* eller *etniska* sammansättningen av boende inom samma område. Men även andra aspekter av bostadshus har studerats på liknande sätt, bland annat *lägenhetsstorlekar* och *hustyper*. Ett färre antal av publiceringarna i urvalet studerar den byggda miljön på en större skala som omfattar *samband mellan grannskap och stadsdelar*, och hur detta påverkar *sammansättningen av människor på olika platser i det offentliga rummet*.

Fördelning över disciplinär hemvist

Urvalet uppvisar en tydlig dominans av *kulturgeografisk forskning*, ofta dock baserad i miljöer som har en *samhällsvetenskaplig bredd*, inklusive sociologi, statsvetenskap, nationalekonomi eller socialt arbete. Viss forskning inom området förekommer även inom *fastighetsekonomi* och *regionala studier*, liksom inom *arkitektur och stadsbyggnad* (tabell 1).

Inom forskningen om boendesegregation framträder särskilt Institutet för Bostadsforskning (IBF) vid Uppsala universitet som produktivt. Det är också den enskilt största forskningsmiljön inom området med ett 50-tal forskare knutna till institutet. En majoritet av forskningen på IBF har en kulturgeografisk grund men där finns också forskare inom urbansociologi, statsvetenskap, nationalekonomi, med mera. IBF har tillgång till flera viktiga databaser över Sveriges befolkning och bedriver forskning med stort inslag av kvantitativa analyser.

Forskning med liknande geografisk grund bedrivs också på Stockholms universitet, Malmö universitet och Linköpings universitet, men med något olika disciplinära tyngdpunkter. Vid KTH återfinns forskning kopplat till bostadssegregation inom flera fält, såsom fastighetsekonomi och urbana och regionala studier. Arkitekturforskning om segregation är ett väsentligt mindre fält i Sverige och bedrivs i huvudsak på arkitekturinstitutionerna vid KTH och Chalmers, samt i viss mån även vid LTH.

Tabell 1 Fördelning över urvalets disciplinära hemvist

IBF, Uppsala universitet:	14
Kulturgeografi, Uppsala universitet:	2
Kulturgeografi, Stockholms universitet:	4
Studier i boende och välfärd, Malmö universitet:	3
Regionala studier och fastighetsekonomi, KTH:	2
Arkitekturskolorna, KTH 7, Chalmers 4, LTH 2:	13
Övriga	10

Källa: Författarnas sammanställning.

Fördelning över publiceringsår

Urvalets fördelning över publiceringsår visar att det absoluta flertalet studier publicerats sedan år 2000. Det kan bero på att tidigare studier inte har använt de sökord som använts i våra sökningar (exempelvis 'segregation'), utan har studerat problem som fattigdom, slumområden, klasskillnader etcetera, och därmed hamnat utanför sökningen. Vidare kan konstateras att forskningen om segregation i svenska städer har ökat sedan millennieskiftet, liksom intresset för hur den byggda miljön bidrar till och formar segregation.

Tabell 2 Fördelning över urvalets publiceringsår

2020-tal	7
2010-tal	19
2000-tal	18
1990-tal	2
1980-tal	1
1970-tal	1

Källa: Författarnas sammanställning.

5.2 Fråga 1: Vilka aspekter av den byggda miljön har studerats i svensk forskning om boendesegregation, och hur har dessa beskrivits och analyserats?

Kategorisering av studerade aspekter av den byggda miljön

I urvalet återfinns aspekter av den byggda miljön som skiljer sig åt på ett principiellt plan och därför är viktiga att urskilja inledningsvis. Texterna kan, beroende på vilka aspekter de studerar, sorteras i fyra kategorier. Den första är institutionella aspekter, vilka omfattar upplåtelseformer, ägoförhållanden och planbestämmelser som styr markanvändningen. Den andra är fysiska aspekter, såsom stadsbyggnadstyper, exempelvis innerstad, villaområden och miljonprogramsområden, samt byggnadstyper som enfamiljshus och flerfamiljshus, inklusive lägenhetsstorlekar. Den tredje kategorin är lägesaspekter, som behandlar hur städers och stadsdelars form och struktur skapar rumsliga samband mellan platser och därigenom definierar deras inbördes lägen. Slutligen omfattar detaljutformningsaspekter gestaltningen av enskilda platser eller stråk och hur detta påverkar användningen och upplevelsen av dessa platser.

Det är viktigt att notera att dessa aspekter har olika livslängd. Den första kategorin omfattar faktorer som kan förändras utan att den fysiska miljön förändras, såsom utförsäljning av hyresrätter eller ägarbyten av fastigheter. Dessa förändringar kan ske snabbt. Den andra kategorin rör aspekter som i princip förblir oförändrade under en byggnads livslängd, även om större ombyggnationer kan påverka exempelvis lägenhetsstorlekar. Den tredje kategorin avser aspekter som i allmänhet förändras mycket långsamt – många gator vi rör oss på har funnits i flera hundra år – men när förändringar väl sker kan de få stora konsekvenser genom att stadsdelars och städers

samband omformas. Den fjärde kategorin omfattar aspekter som rör gestaltningen av den fysiska miljön på lokal nivå och kan förändras relativt snabbt genom enklare åtgärder, exempelvis upprustning av ett torg eller ombyggnad av en gata.

I forskningen beskrivs dessa aspekter av den byggda miljön på olika sätt. Både de institutionella aspekterna, såsom upplåtelseformer, och de fysiska aspekterna, såsom byggnadstyper och lägenhetsstorlekar, beskrivs ofta utifrån sammansättningen av dessa faktorer inom ett visst område. Lägesaspekter definieras genom tillgängligheten till andra platser i staden och de resurser som finns där, vilket vanligtvis analyseras med hjälp av olika tillgänglighetsmått. Det finns också studier som undersöker hur samband mellan platser påverkar människors rörelsemönster i staden och graden av *samnärvaro* på dessa platser, vilket ofta analyseras genom olika former av nätverksanalyser. Slutligen beskrivs detaljutformning och gestaltning av enskilda platser eller stråk i det offentliga rummet främst genom kvalitativa metoder och helhetstolkningar.

Tabell 3 nedan visar fördelningen mellan dessa grupper när det gäller vilka av dem som har adresserats i urvalet.

Tabell 3 Antal texter i urvalet som studerat olika aspekter av den byggda miljön (fråga 1)¹⁷

Sammansättning av upplåtelseformer inom område (institutionella aspekter)	20
Sammansättning av byggnadstyper inom område (fysiska aspekter)	8
Sammansättning av lägenhetsstorlekar inom område (fysiska aspekter)	3
Tillgänglighet i stråk- och gatusystem (lägesaspekter)	10
Detaljutformning av enskilda platser (detaljutformning)	3
Huvudsakligen sociala faktorer (ej byggd miljö)	8
Övrigt	1

Källa: Författarnas sammanställning.

¹⁷ Vissa artiklar i urvalet studerar fler än en aspekt varför summan inte blir densamma som antalet artiklar i urvalet.

Aspekter av den byggda miljön beskrivna som sammansättning per område

De tre första grupperna i tabellen beskriver *sammansättningen av olika aspekter* av den byggda miljön beräknade för ett område, på samma sätt som man inom denna forskning beskriver den socioekonomiska eller etniska sammansättningen av befolkningen. De tre återkommande aspekterna som studerats är *upplåtelseform, byggnadstyp* och *lägenhetsstorlek*.

När det gäller kategoriseringen av de olika aspekterna är det viktigt att notera att för *upplåtelseformer*, som till exempel hyresrätt, bostadsrätt eller äganderätt, så är dessa distinkta kategorier, det förekommer inga mellanting. Däremot kan en bostadsrätt variera kraftigt vad gäller lägenhetsstorlek eller byggnadstyp som enfamiljshus, radhus eller flerfamiljshus.

När det gäller kategorisering av *byggnadstyp* och *lägenhetsstorlek* är kategorierna inte distinkta. Både vad gäller enfamiljshus och flerfamiljshus så finns en stor variation inom respektive kategori; ett flerfamiljshus kan se ut på många sätt varför det riskerar att bli en mycket oprecis beskrivning. Detsamma gäller lägenhetsstorlek, där det är vanligare att detta beskrivs som antal rum än som boyta. Även om antal rum fångar en grundläggande aspekt av en lägenhets storlek finns det en ganska stor variation i storleken av trerummare, mätt i kvadratmeter¹⁸.

Som noterat är en vanlig metod i de texter som ingår i urvalet att beskriva aspekter av den byggda miljön som *sammansättningen av en viss aspekt inom ett visst område* (se exempelvis Anderson 1999; Bråmås och Andersson 2006; Holmqvist och Bergsten 2009; Skifter Andersen med flera 2016; Bergsten och Holmqvist 2013). För aspekten upplåtelseform beräknas ofta andelen av kategorierna *hyresrätt, bostadsrätt* och *eget ägande* och hur detta skiljer sig från sammansättningen i staden som helhet.

Av de aspekter som har studerats på detta sätt i urvalet så är *upplåtelseform* den vanligaste, där kategoriseringen ofta är: 1) allmännyttans hyresrätter, 2) privatägda hyresrätter, 3) bostadsrätter och 4) egna hem (se exempelvis Musterd och Andersson 2005; Andersson med flera 2007, 2009; Holmqvist och Bergsten 2009; Amcoff 2012). Relativt vanlig är även aspekten *byggnadstyp*, vilken i svensk segregationsforskning oftast är begränsad till endast två kategorier, flerfamiljshus och enfamiljshus. Även sammansättningen av *lägenhetsstorlekar* diskuteras i några artiklar (Lundberg och Ström 1979; Vogel 1992; Salonen, Grander och Rasmusson 2019). Ett fåtal gånger nämns andra aspekter, såsom ägandeformer, bebyggelsens tekniska status,

¹⁸ Enligt Hyresgästföreningen är en genomsnittlig tvårummare 60 kvadratmeter och en trerummare 75 kvadratmeter men det förekommer stora variationer beroende på när lägenheten är byggd och var den ligger (Hyresgästföreningen, 2024).

vakansgrad, byggår och bebyggelsens skala och antal våningar (se exempelvis Jacobson och Danermark 1988; Vogel 1992).

Att just dessa aspekter av den byggda miljön är vanliga inom forskningen om boendesegregation är lätt att förstå eftersom de alla har en tydlig koppling till socioekonomisk profil hos befolkningsgrupper. Distinktionen mellan hyresrätter och bostadsrätter, flerfamiljshus och enfamiljshus, samt små och stora lägenheter, samvarierar i hög utsträckning med socioekonomiska variabler. Det finns även empiriskt underlag för sådana samband, exempelvis mellan en hög koncentration av hyresrätter i allmännyttans ägo och en koncentration av socioekonomiskt resurssvaga grupper. Detta innebär dock inte nödvändigtvis ett kausalt samband (Andersson med flera 2007; Andersson och Bråmås 2018. En mer ingående diskussion om detta finns i avsnitt 5.3.

Lägesaspekter hos den byggda miljön beskrivna som tillgänglighet

Ett antal studier i urvalet adresserar det offentliga rum som binder samman byggnader, snarare än byggnaderna i sig, och hur detta skapar varierande grad av tillgänglighet mellan både offentliga platser (gator, torg och parker) och enskilda byggnader (Klasander 2003; Legeby 2010; Grundström 2019). Det finns en stor uppsättning metoder för att undersöka och mäta detta.

Vanliga metoder inom forskningen är *tillgänglighetsanalyser*, där tillgänglighet mäts utifrån olika platser i förhållande till boende (nattbefolkning) eller arbetande (dagbefolkning), samt till olika funktioner och målpunkter såsom service, handel och kollektivtrafik. Legeby (2010) visar tydligt hur tillgången till samhällseliga resurser varierar kraftigt beroende på var en person bor, både inom grannskap, stadsdelar och staden som helhet (se exempelvis Legeby med flera 2015; Legeby och Chen 2022).

Det finns även studier som analyserar *centralitet*, vilket skiljer sig från *tillgänglighet* genom att beskriva hur nära en viss plats är andra platser, oberoende av vad som finns där. Det är ett mer abstrakt mått som analyserar den byggda miljöns rumsliga struktur i sig och hur den kan skapa närhet eller avstånd mellan människor, det vill säga åtskillnad i rummet. Sådana analyser har, som tidigare nämnts, visat sig samvariera med mängden människor som rör sig längs olika stråk i staden (se avsnitt 3.2), vilket skapar olika grader av *sannärvaro* på olika platser. Detta har i flera studier, även i andra länder, kopplats till frågor om segregation (Hillier 1988; Marcus 2007; Vaughan 2007).

En poäng med dessa analyser är att de kan utföras på olika skalor, eller med andra ord, med olika räckvidd. *Centralitet* kan mätas inom en radie på exempelvis 500 meter eller 5000 meter, där den förstnämnda beskriver närhet till andra platser inom det egna grannskapet och den senare närhet till platser inom en betydligt större del av staden. Dessa radier representerar

därmed olika skalor i staden och kan väljas för att spegla grannskap, stadsdelar eller staden som helhet. Ett tydligt exempel från Sverige är Legeby (2013).

Som tidigare noterats mäter dessa analyser inte avstånd fågelvägen (euklidiskt), utan följer den byggda miljöns struktur i form av gatusträckningar och stråk (morfologiskt), vilket gör avstånden mer realistiska ur en människas perspektiv (Marcus 2018). Detta förstärks av att metoden använder avståndsmått som relaterar till människans kognition och hur människor orienterar sig i en stad, snarare än traditionella metriska avstånd. Exempelvis kan avstånd mätas i antal riktningsförändringar i gatunätet, vilket vid sidan av det fysiska avståndet även beskriver aspekter av orienterbarhet. I båda fallen har detta visat sig bidra till en högre korrelation mellan platsers centralitet och mängden människor som rör sig på dem (Hillier och Lida 2005; Legeby 2010; Stavroulaki med flera 2019).

Detaljutformning av enskilda platser

Inom arkitektur- och stadsbyggnadsfältet finns även ambitioner att genom mer detaljerade aspekter av den byggda miljön, såsom utformningen av enskilda stråk eller platser och torg, bidra till att motverka segregation (Kärrholm och Wirdelöv 2019; Grundström 2019). Exempelvis har upprustning av offentliga platser haft en positiv effekt för att motverka stigmatisering av utsatta områden (Kärrholm och Wirdelöv 2019). Det kan även handla om att skapa platser där detaljutformningen möjliggör användningar som kan relatera till många samhällsgrupper och därmed fungera inkluderande (Sandström 2020).

Det finns betydligt mindre forskning om dessa aspekter av den byggda miljön, och i urvalet återfinns endast ett fåtal studier. En av dem jämförde två torg där utformningen i båda fallen syftade till att främja integration och inkludering men utgick från två olika förståelser av integration (Sandström 2020). I dessa studier är beskrivningarna av den byggda miljön kvalitativa och fokuserar på hur funktioner såsom sittplatser och aktivitetsytor är utformade och placerade i förhållande till varandra, men även på den byggda miljöns estetiska uttryck.

5.3 Fråga 2: Vilka aspekter av den byggda miljön har i forskning visat sig ha betydelse när det gäller att minska och motverka boendesegregation och ojämna livsvillkor?

Aspekter av den byggda miljön beskrivna som sammansättning per område

Kunskapsöversikten visar att flera aspekter av den byggda miljön kan ha en faktisk påverkan när det gäller att motverka boendesegregation. Huvuddelen av de områdesbaserade studierna har undersökt eventuella samband mellan blandning av upplåtelseformer och en blandning av boende avseende exempelvis socioekonomi eller etnicitet, såsom svensk eller utländsk bakgrund.

Flera studier fastställer ett samband mellan en koncentration av hyresrätter och en koncentration av boende med låga inkomster och utländsk bakgrund (Andersson 1999; Andersson med flera 2016; Andersson med flera 2007; Andersson med flera 2022). Flertalet forskare påpekar dock att detta inte självklart innebär att det finns ett generellt orsakssamband, utan att det även beror på kontext och andra faktorer (Vogel 1992; Bergsten och Holmqvist 2013; Andersson och Bråmås 2018; Salonen och Grander 2019). Orsaken kan i stället vara att det faktum att många med låga inkomster eller utländsk bakgrund bor i ett område gör att hushåll med högre inkomster eller med svensk bakgrund undviker att flytta dit eller väljer att flytta därifrån, en process som på engelska kallas *white flight* och som resulterar i "svenskglesa" områden (Bråmås 2006; Bråmås och Andersson 2010).

Amcoff (2022) finner inget entydigt svar på frågan om ökad blandning av *bostadstyper* även ger ökad social blandning. Studien omfattar städernas utbredning och deras övergripande form. En slutsats i studien är att det behövs metoder och angreppssätt som förmår beakta olika fysiska hinder som i realiteten håller isär individer och grupper (vilket gör fågelavstånd svårare att använda).

Många studier i urvalet förordar främst en ökad blandning i de områden som idag domineras av allmännyttans hyresrätter (Lundberg och Ström 1979; Holmqvist och Bergsten 2009; Andersson med flera 2007). Studier som undersöker effekterna av nyproduktion har dock inte kunnat fastställa något samband mellan en ökad blandning av upplåtelseformer och en ökad social blandning (Söderhäll och Alm Fjellborg, 2022; 2024). Flera studier beskriver mer generellt att alltför homogent befolkade områden, vare sig det gäller etnicitet eller socioekonomi, har negativa effekter på livschanserna för dem som växer upp där. Därför hävdas att en större blandning vore

eftersträvansvärd generellt, även i andra områden (Andersson, Musterd och Sako 2014; Andersson och Malmberg 2015; 2018).

Det är viktigt att notera att vissa studier argumenterar för att bristen på hyresrätter i vissa stadsdelar bidrar till ökad segregation och därför bör balanseras genom att fler hyresrätter byggs (Fjellborg 2022). Samtidigt finns det studier som visar att nybyggnation är en ineffektiv strategi, eftersom processen tar lång tid och de nytillkomna bostäderna ofta utgör en begränsad del av den totala bostadsstocken (Musterd med flera 2008; Andersson med flera 2007; 2009).

Det finns dock även studier som visar att andra åtgärder än en förändrad sammansättning av upplåtelseformer kan vara verkningsfulla, särskilt i samband med stadsomvandlingar på 1970- och 1980-talet. Exempel på sådana åtgärder är en högre servicenivå, en minskad skala på byggnader samt sanering och upprustning av nedgångna miljöer (Jacobson och Danermark 1988).

Även byggnadstypen i ett område kan ha betydelse för att motverka segregation, men detta har studerats i mindre utsträckning och ofta i kombination med upplåtelseformer (se exempelvis Holmqvist 2009). Blandade lägenhetsstorlekar, i kombination med varierade upplåtelseformer, har visat sig ha ett samband med en mer blandad hushållssammansättning (Lundberg och Ström 1979), men senare forskning om lägenhetsstorlekars betydelse är i stort sett begränsad.

En studie visar att en hög andel hyresrätter och närhet till problemområden bidrar till segregation (Andersson och Bråmås 2018). Även om det saknas ett påvisat samband mellan blandade bostäder och en blandad befolkning framhävs det att i områden med allvarliga sociala problem och en koncentration av boende med låga inkomster, där också förekomsten av hyresrätter och flerfamiljshus ofta är hög, kan en högre grad av blandning vara positivt för att motverka segregation (Musterd med flera 2005).

Resultaten ovan är således sällan entydiga utan behöver i de flesta fall nyanseras och kontextualiseras. Ökad blandning kan motverka segregation i en viss miljö, medan den i en annan del av staden med andra förutsättningar inte har någon större effekt. Studierna konstaterar att många samverkande aspekter i den byggda miljön påverkar segregationen och att dess roll inte enbart begränsas till upplåtelseformer. Andra aspekter som lyfts fram inkluderar minskad byggnadsskala, boendekostnader, andelen äganderätter och småhus samt upprustning av bostadshus och deras fysiska omgivning (Jacobson och Danermark 1988; Lahti Edmark 2002).

Det förefaller också tydligt att skalan på analysområdena spelar en viktig roll. Segregation på en större skala, såsom mellan stadsdelar, verkar vara mer problematisk än segregation på en mindre skala, exempelvis inom grannskap

(Andersson med flera 2022). Även om segregationen bryts kan gentrifieringsprocesser uppstå och återskapa den, vilket Bergsten och Holmqvist (2013) lyfter fram. Av detta skäl är longitudinella studier, som analyserar effekterna av olika insatser över längre tid, av stor betydelse (se exempelvis Fjellborg 2022; Andersson med flera 2007).

Sammantaget visar dock flera studier att en ökad blandning av upplåtelseformer eller byggnadstyper, särskilt i områden där hyresrätter ägda av allmännyttan dominerar, kan bidra till att bromsa en ökad segregation i utsatta områden. Det handlar främst om att motverka utflyttning av mer välbeställda grupper, men i viss mån även om att attrahera sådana grupper att flytta in (Vogel 1992; Lundberg och Ström 1977). Det framhålls särskilt att dessa effekter kan uppnås om en sådan strategi tillämpas på hela staden eller kommunen, snarare än på enskilda områden, vilket oftast har varit fallet (Andersson med flera 2007; 2009; Andersson och Holmqvist 2019).

Ett annat fenomen som bidrar till att reproducera boendesegregationen är när vissa grupper hindras från att flytta in i områden med en högre andel eget ägande, ett fenomen som beskrivs som att det finns *grindvakter*. Omvänt kan mer välbeställda grupper eller personer med högre sysselsättningsgrad lämna vissa områden, vilket leder till att andra samhällsgrupper flyttar in och därmed förändrar befolkningssammansättningen (Bråmås och Andersson 2010).

Andra studier som mer specifikt fokuserar på grannskapseffekter betonar betydelsen av att vara omgiven av grannar med högre utbildning, stabil förankring på arbetsmarknaden och högre inkomster. Detta innebär att mer riktade socioekonomiska insatser, såsom arbetsmarknadsåtgärder och vidareutbildning, i vissa fall kan vara mer träffsäkra och verkningfulla än breda åtgärder som ett mer blandat bostadsutbud (Andersson och Malmberg 2015). Att motverka uppkomsten av homogena områden, där det finns en koncentration av låginkomsttagare och/eller individer med utländsk bakgrund, ses som avgörande för att motverka segregation och negativa grannskapseffekter. Samtidigt kan även generella välfärdsinsatser ha en viktig roll i detta sammanhang (Bygren och Szulkin 2007; Andersson med flera 2014; Andersson och Malmberg 2018).

Aspekter av byggd miljö beskrivna utifrån lägesbaserade analyser

Utöver den typiska frågan om boendesegregation och grannskapseffekter finns forskning som fokuserar på hur människor rör sig både inom och mellan grannskap samt över hela städer (Legeby 2010; 2013; Rockem och Vaughan 2019). Studier visar att utformningen av de stadsrum som binder samman olika delar av städer, såsom gatunät och det offentliga rummet, har stor

betydelse för människors rörelsemönster och därmed även för var större eller mindre ansamlingar av människor uppstår. Förenklat uttryckt påverkar det stadslivet och skapar förutsättningar för socialt utbyte och samspel (Hanson 2000). Denna forskning har varit mindre omfattande i Sverige och är därmed mindre representerad i urvalet, men vissa exempel från studier på utländska städer inkluderas nedan för att illustrera principen.

Det svenska stadslandskapet har i olika lägesbaserade analyser visat sig ha starkt segregeringseffekter, vilket kan bidra till framväxten av så kallade utsatta områden (Klasander 2001; Marcus 2007; Legeby 2010). En sådan struktur, som även beskrivits som ö-principen, innebär att stadsdelar binds samman som svagt ihoplänkade öar, vilket kan förstärka segregationstendenser i staden (Lilja 2011). Enligt Rådberg (2006) är det de rumsligt åtskilda och ofta oattraktiva förorterna som ekonomiskt svaga grupper hänvisas till, vilket driver på den sociala polariseringen. Paradoxalt nog var urbana modeller som enklaver och rumsligt avgränsade enheter något som från tidigt 1900-tal och genom hela folkhemsbyggandet, inklusive miljonprogrammet, framhölls som socialt gynnsamma (Newman 1972). Denna uppfattning har dock senare starkt ifrågasatts, inte minst inom arkitekturforskningen¹⁹.

Forskning har visat att åtskillnad och segregation förstärks och reproduceras av hierarkiska rumsliga strukturer, en stadsbyggnadsmodell som samtidigt präglar stora delar av det moderna svenska stadslandskapet (Klasander 2001; Marcus 2007; Legeby 2010). Det motsatta har dock också påvisats – att ett kontinuerligt och sammanhängande offentligt rum, där rumslig centralitet är mer jämnt fördelad, har potential att motverka segregation (Legeby 2013). I en av Storstadssatsningens utvärderingar betonades den byggda miljöns negativa påverkan i flera av de utpekade områdena (Schulz med flera 2004). Där lyftes bland annat fram att områdena präglas av låg täthet, trafikseparering, funktionsuppdelning och svag orienterbarhet. Detta skapar offentliga rum som är mindre befolkade och som lätt upplevs som otrygga, vilket kan förstärkas av att byggnaders entréer inte är kopplade till dessa offentliga rum (Klasander 2001; 2003).

Det finns få svenska studier som direkt undersökt i vilken grad samnärvaro på offentliga platser bidrar till integration. Däremot finns forskning som visar hur rumsliga samband och egenskaper påverkar människors rörelsemönster och

¹⁹ Studier som undersöker den byggda miljöns förmåga att stödja sociala och kulturella aspekter visar att hierarkiska och trädliknande strukturer begränsar centralitet och därmed tillgänglighet vilket hindrar utbyte och försvårar sociala processer som i sin tur har betydelse för såväl åtskillnad mellan individer och grupper som hur tillgänglighet till samhälleliga resurser påverkas av byggd form. Det är studier som alltså inte primärt hanterar segregationsfrågan eller har undersökt svenska förhållanden men ändå har relevans för att svara på frågor om vilka förutsättningar den byggda miljön ger för att motverka segregation (Hillier 1988; Hanson & Hillier 1987; Hanson 2000; Vaughan 2007).

hur detta i sin tur skapar variation i stadslivets intensitet och sammansättning på olika platser i staden (Legeby 2009; Legeby och Marcus 2011). Studier har identifierat att sådana rumsliga förutsättningar kan bidra till att olika grupper möts och får en ökad förståelse eller direkt erfarenhet av varandra, vilket skapar möjligheter till socialt utbyte och samspel. Detta kan i sin tur främja social sammanhållning och bidra till mer jämlika livschanser (Franzén 2009; Legeby 2018).

I dessa studier ingår både boende och icke boende, med motiveringen att icke boende utgör en viktig länk till andra delar av staden och därmed spelar en central roll i att bredda och utveckla gemenskaper och sociala nätverk. Studier har även visat att sambanden mellan platser inte bara påverkar mängden människor på olika platser utan också sammansättningen av dessa grupper (Hillier 1996). En avgörande faktor är att tillgängligheten till en plats varierar beroende på radie, vilket i sin tur påverkar om platsen främst attraherar lokalt boende, mer långväga besökare eller en blandning av dessa (Legeby 2013, 2018). Dessutom har relationen mellan byggnad och gata visat sig vara betydelsefull, exempelvis var entréer är placerade och hur de samspelar med det offentliga rummet (Hansson 2000; Klasander 2001; Schulz med flera 2004).

Dessa analyser kan också beskriva hur stadens stråk- och gatustrukturer inte bara skapar stora skillnader i tillgängligheten till andra människor, utan även i tillgången till samhälleliga resurser, vilket i sin tur reproducerar och förstärker segregationen (Franzén 2001; Rådberg 2006; Lilja 2011). Det kan exempelvis handla om tillgängligheten till viktiga funktioner och service såsom utbildningsmöjligheter (förskolor och skolor), mataffärer, arbetsplatser, bibliotek, rekreationsområden eller kollektivtrafik (Legeby med flera 2015; Legeby och Chen 2022).

Givet att forskningen om grannskapseffekter har visat att sammansättningen av människor i rumslig närhet har betydelse för exempelvis framtida livschanser, framstår detta som en central aspekt (Bygren och Szulkin 2007; Urban 2009). Frånvaron av platser där människor spontant möts på väg till annat, snarare än enbart vid planerade möten, kan leda till sämre förutsättningar för socialt lärande och integration, vilket i sin tur riskerar att förstärka upplevelser av utanförskap och polarisering. Det är också viktigt att notera att dessa studier visar att samhällsgrupper kan förbli segregerade även när de rör sig utanför sina egna grannskap eller stadsdelar (Rokem och Vaughan 2018).

Mobilitet och kollektivtrafik

När det gäller mobilitet och kollektivtrafik finns studier som inte är typiskt lägesbaserade men som undersöker förutsättningar för andra former av mobilitet än gångtrafik. Dessa studier betonar att begränsad mobilitet, det vill säga hinder att nå andra delar av staden med olika trafikslag, har negativa konsekvenser för de som bor i utsatta områden och därmed bidrar till att reproducera och vidmakthålla segregationen (Schulz med flera 2004; Henriksson med flera 2014). Studier av kollektivtrafiksystemet i Stockholm visar att det inte förmår koppla samman olika etniska samhällsgrupper, vilket gör att kollektivtrafiken blir en bidragande faktor till att upprätthålla åtskillnad mellan grupper med utländsk bakgrund och grupper med svensk bakgrund (Rokem och Vaughan 2018).

Detaljutformning av enskilda platser

När det gäller detaljutformning av enskilda platser för att motverka segregation är det svårt att dra entydiga slutsatser, även om det finns rapporter om goda exempel (Sandström 2020; Kärrholm och Wirdelöv 2019). Detta beror dels på det begränsade antalet studier i urvalet, men också på svårigheten att generalisera resultat från platsspecifika åtgärder till andra sammanhang. Insatser som omfattar upprustning, ombyggnad och uppgradering av det offentliga rummet i utsatta områden har i flera fall visat sig ha en positiv påverkan (Schulz med flera 2004). Samtidigt har varje plats unika kontextuella förhållanden, vilket gör det svårt att direkt överföra slutsatser från en plats till en annan.

5.4 Fråga 3: Vilka beskrivningar av rummet har använts för att definiera och mäta boendesegregation i svensk segregationsforskning?

Vårt urval visar att det utvecklats ett flertal metoder i forskningen för att definiera och mäta den rumsliga dimensionen av segregation. I detta avsnitt beskrivs först fördelningen av dessa metoder i vårt urval i en tabell (tabell 4) och därefter mer utförligt var för sig.

Tabell 4 Beskrivningar av den rumsliga dimensionen av segregation

Områdesbaserad beskrivning: statistikområde (SAMS eller DeSO)	11
Områdesbaserad beskrivning: stadsdel	2
Områdesbaserad beskrivning: hel stad	2
Områdesbaserad beskrivning: område eller grannskap utan definition	4
Lägesbaserad beskrivning: närmsta grannar	4
Lägesbaserad beskrivning: stadsrumsanalyser	10
Övrigt	2
Saknar definition	15

Källa: Författarnas sammanställning.

Områdesbaserade beskrivningar

När det gäller att beskriva den rumsliga dimensionen av segregation dominerar olika former av områdesbeskrivningar i urvalet. Områdesbaserade beskrivningar innebär att data om en företeelse kopplas till ett geografiskt definierat område. Dessa områden kan avgränsas på olika sätt, exempelvis som administrativa enheter såsom regioner, kommuner eller stadsdelar. De kan även utgöra specifika områden identifierade av myndigheter, såsom de som under 1980-talet beskrevs som "socioekonomiskt svaga områden" (Lahti Edmark 2002; Legeby med flera 2015b) och som senare av polismyndigheten benämnts som "utsatta" eller "särskilt utsatta områden" (Salonen 2023).

Utveckling av områdesbaserade beskrivningar

Som tidigare nämnts använder samhällsvetenskaplig forskning ofta statistikområden, såsom DeSO-, RegSO-, SAMS- eller basområden, men det har även utvecklats alternativa metoder, exempelvis att dela in marken i rutnätssystem med en upplösning på 100x100 meter (Andersson och Holmqvist 2019; Amcoff 2022; Salonen 2023). I vissa studier är dock definitionen av områden inte tydligt uttalad eller specificerad, utan refereras mer allmänt till som "grannskapet" eller "området" (Bolt 2009; Holmqvist och Bergsten 2009). Det finns även exempel där författare har introducerat egna områdesindelningar, såsom "core", "ring" och "suburb" (Hårsman 2006).

De flesta studier i urvalet definierar segregation genom att mäta fördelningen av demografiska, socioekonomiska eller etniska kategorier för folkbokförda inom ett område, oftast SAMS-områden, och jämföra denna fördelning med ett större område, vanligen kommunen som helhet (Musterd och Andersson 2005; Andersson med flera 2007; Bråmås och Andersson 2010; Bergsten och

Holmqvist 2013; Urban 2009). Denna metod används även för att analysera fördelningen av olika aspekter av den byggda miljön, såsom upplåtelseformer.

Inom geografin är det välkänt att områdesbaserade beskrivningar medför en rad metodologiska problem (Openshaw 1984) (se figur 2). Framför allt handlar det om att gränsdragningen för ett område i sig har stort inflytande på resultaten av den analys där den används, något som även har uppmärksammats inom segregationsforskningen (Amcoff 2012). Ett annat problem är att även om varje område jämförs med staden som helhet, beaktas inte de faktiska avstånden till andra områden eller stadsdelar, vilket leder till relativt abstrakta beskrivningar (Amcoff 2012).

Som tidigare nämnts har det under senare år skett en utveckling för att hantera de problem som finns med områdesbeskrivningar, där bland annat geografiska informationssystem (GIS) används. Exempelvis kan buffertzoner tillämpas för att ta hänsyn till ett påverkansområde (jmf. Andersson med flera 2022). Ett steg i denna riktning är utvecklingen av det GIS-baserade verktyget EquiPop, som gör det möjligt att analysera tillgängligheten till "grannar" från olika platser, dessutom sorterade utifrån olika attribut, såsom socioekonomiska faktorer (Östh med flera 2015).

Verktyget EquiPop har stora likheter med metoder inom arkitektur-forskningen, såsom analysverktyget PST, som har använts sedan 2005 (Ståhle 2005; Ståhle med flera 2005). En av fördelarna med dessa metoder är att radien eller räckvidden kan anpassas efter frågeställningen, vilket innebär att områdesdefinitionen får "flytande gränser". PST möjliggör dessutom avståndsmätningar som är definierade av den byggda miljön, exempelvis längs gatunät. Verktyget gör det också möjligt att mäta avstånd både i meter och med mått som visat sig bättre överensstämma med människors kognition, såsom antal riktningsförändringar, vilket ligger närmare hur människor faktiskt orienterar sig i stadsrummet.

Det finns även studier av grannskapseffekter där området definieras utifrån ett bestämt antal närmaste grannar, exempelvis 50 eller 1000, istället för de traditionellt använda SAMS-områdena. I dessa fall avgränsas grannskapet som det område inom vilket en individ når ett visst antal grannar, i vissa fall upp till 25 000 grannar. En utmaning med denna metod är att den inte tar hänsyn till det faktiska fysiska avståndet till dessa grannar, vilket kan leda till att grannskapet blir mycket stort (Fjellborg 2022; Andersson och Malmberg 2015). Dessutom mäts avstånden ofta som fågelvägen, vilket innebär en approximation som inte nödvändigtvis speglar de faktiska förflyttningssmöjligheterna (Andersson och Malmberg 2018).

Lägesbaserade beskrivningar

Lägesbaserade beskrivningar har särskilt utvecklats inom arkitekturforskningen, delvis på grund av en annan rumsuppfattning och rumsbeskrivning än den som traditionellt används inom geografin (Vaughan och Arbaci 2011; Marcus 2023). Utgångspunkten är att stadsrummet – det offentliga rum som förbinder alla platser i en stad – genom sin form och struktur skapar olika grader av närhet och tillgänglighet till andra platser samt till de människor och resurser som finns där (Hanson 2000; Olsson 2005; Legeby 2010).

Istället för att analysera sammansättningen av boende inom ett avgränsat område och jämföra den med sammansättningen i hela staden, vilket är typiskt för områdesbaserade beskrivningar, mäter lägesbaserade beskrivningar exempelvis sammansättningen av boende som kan nås från en viss plats, såsom en adress, inom en given radie. Denna radie kan exempelvis vara 500 meter och mäts genom att följa gatunätet. Resultatet jämförs sedan med ett genomsnitt för hela staden. I båda fallen tillämpas beräkningen systematiskt för alla områden eller adresser i staden.

Båda metoderna har sina för- och nackdelar. *Områdesbaserade* beskrivningar är ofta enklare att genomföra, ger en god överblick och har en detaljeringsgrad som fungerar väl för många ändamål, särskilt inom den ofta områdesbaserade kommunala planeringen. De kan betraktas som *utifrån-beskrivningar*, utan att lägga någon värdering i begreppet. *Lägesbaserade* beskrivningar kräver mer detaljerade data och kan vara mer tidskrävande att genomföra, men de erbjuder en högre detaljeringsgrad och bygger på avståndsmätningar som bättre överensstämmer med hur boende faktiskt upplever sin närmiljö. Därmed kan de betraktas som en starkare *inifrån-beskrivning*. Dessutom är lägesbaserade metoder mer flexibla, eftersom de möjliggör variation av radien och därmed anpassning av avståndet till andra boende.

Antalet svenska studier om segregation som utgår från ett lägesbaserat sätt att definiera och mäta segregation är dock begränsat (Legeby 2013), medan det finns betydligt fler internationella exempel (Vaughan 2011; Hanson 2000).

Lägesbaserade beskrivningar har även använts för att analysera tillgängligheten i stadsrummet i sig, det vill säga hur tillgänglig en plats, exempelvis en adress, är i förhållande till andra adresser inom en viss radie, utan att ta hänsyn till vad som finns på dessa platser. Detta ger en beskrivning av stadens *rumsliga* segregation snarare än dess *sociala* segregation.

Sådana beskrivningar har, som tidigare nämnts, ofta visat sig korrelera relativt starkt med människors rörelsemönster i staden. Detta öppnar upp för en alternativ definition av segregation som skiljer sig från *boendesegregation*, nämligen segregation på offentliga platser eller *samspelssegregation*. Här

definieras och mäts segregation utifrån sammansättningen av människor på olika platser, oavsett om de är boende i området, besökare eller endast passerar. Platsen förstås som ett stadsrum där alla närvarande kan varsebli varandra och därmed är samnärvarande, det vill säga en yta med fri sikt och tillgänglighet.

Även om boendesegregation är en central fråga, öppnar detta perspektiv upp möjligheter att studera andra dimensioner av social segregation i städer, något som särskilt har uppmärksammats inom arkitekturforskningen.

6. Slutsatser

6.1 Inledning

Det analyserade materialet har varit omfattande och mångfacetterat, och resulterat i flera slutsatser. En tydlig avgränsning i denna översikt har varit att fokusera på den byggda miljön och studier av svenska förhållanden. Nedan fokuseras på slutsatser med direkt betydelse för denna avgränsning inom forskningen om boendesegregation.

6.2 Slutsatser fråga 1: Vilka aspekter av den byggda miljön har studerats i svensk forskning om boendesegregation, och hur har dessa beskrivits och analyserats?

Baserat på kunskapsöversiktens urval framgår det tydligt att svensk forskning om boendesegregation främst har fokuserat på olika *institutionella* aspekter av den byggda miljön, såsom ägoförhållanden och hyresnivåer, men särskilt upplåtelseformer. Dessa aspekter är centrala, men det är värt att notera att de utgör relativt abstrakta dimensioner av den byggda miljön och inte omfattar de *fysiska* aspekter som oftare förknippas med den. Om dessa institutionella aspekter utelämnas i urvalet framstår undersökningen av den byggda miljön som begränsad inom svensk boendesegregationsforskning.

Institutionella aspekter har dock starka kopplingar till olika socioekonomiska grupper, varför de framstår som viktiga styrmedel för att motverka segregation. Som sådana har de både för- och nackdelar. De kan vara förhållandevis enkla att förändra jämfört med *fysiska* aspekter av den byggda miljön, även om det exempelvis är svårare att ändra bostadsrätter till hyresrätter än tvärtom. Eftersträvas exempelvis en större andel hyresrätter kan detta åstadkommas genom nyproduktion, men det innebär betydande investeringar, där institutionella aspekters flyktighet, såsom upplåtelseform, kan leda till snabba förändringar.

En stor del av forskningen har studerat dessa trögare fysiska aspekter av den byggda miljön, men det finns skäl att skilja mellan studier som fokuserat på olika aspekter av bostadshus i sig, såsom *byggnadstyper* och *lägenhetsstorlekar*, och studier som undersökt bostadshusens fysiska omgivning. Det senare har även analyserats på större geografiska avstånd för att fånga bostäders placering inom en stadsdel eller en hel stad och därigenom deras tillgänglighet till andra boende samt olika samhälleliga resurser.

När det gäller aspekter av bostadsbebyggelse har forskningen framför allt fokuserat på *byggnadstyper*, främst inom de övergripande kategorierna flerfamiljshus och enfamiljshus. Tidigare var även studier av lägenhetsstorlekar, baserade på antal rum, vanliga. Även här samvarierar dessa aspekter med socioekonomiska grupper i samhället, vilket gör dem till potentiellt effektiva styrmedel. Dock utgör dessa kategorier relativt grova indelningar, där exempelvis variationen inom flerfamiljshus är stor och kan omfatta allt från kvartersbebyggelse och höghus till stora villor med flera lägenheter. På samma sätt kan både standard och storlek på en trerumslägenhet variera avsevärt.

De studier som undersökt bostadsbebyggelsens omgivning och sammanhang har främst fokuserat på *stråk*, såsom gator och gångvägar, som möjliggör tillgång till andra platser och byggnader i staden från enskilda bostadshus. Detta kan beskrivas som en analys av enskilda byggnader och deras boendes *läge* i relation till andra byggnader och deras invånare, men även i förhållande till samhällsresurser och utbud på olika platser. Studier har också visat att denna typ av analys samvarierar med människors rörelsemönster i staden, vilket påverkar antalet personer som vistas vid olika platser och stråk. Detta har stor betydelse för möjligheten att påverka den sociala integrationen.

Här har dock bedrivits förhållandevis få studier om svenska förhållanden, vilket gör det svårt att hänvisa till större konkreta resultat, även om de genomförda studierna pekar på en intressant potential. Det finns också ett behov av mer sociologiskt nyanserade tolkningar av människors samnärvaro och möten på offentliga platser, då sådana möten, beroende på omständigheter, inte nödvändigtvis enbart leder till positiva effekter och ökad integration, utan även kan bidra till konflikter.

Det är viktigt att påpeka att denna forskning i många avseenden sträcker sig bortom det som vanligtvis beskrivs som *boendesegregation*, vilken primärt fokuserar på bostäder och deras grannskap. I stället berör den det offentliga rummet i städer på betydligt större skalor, något som ofta beskrivs som *samspelssegregation*. Inte minst är det väsentligt att betona att detta innebär ett skifte i den teoretiska förståelsen av segregationen i svenska städer.

Slutligen finns ett mindre antal studier som adresserat bostadsbebyggelsens omgivning i form av *detaljutformning* av enskilda platser och stråk. Även om dessa studier påvisar positiva utfall, så är det svårt att generalisera kunskapen till nya projekt av liknande slag. Likväl understryker dessa studier betydelsen av en genomtänkt och omsorgsfull gestaltning av enskilda platser och stråk, vid sidan av mer abstrakta aspekter av den byggda miljön som lyfts fram i annan forskning.

En viktig avslutande slutsats är att det som studeras inom forskningen av naturliga skäl ofta är det som blir utgångspunkt när det gäller att formulera *åtgärder*. En konsekvens av ett dominerande fokus på ägoförhållanden och upplåtelseformer bidrar sannolikt till att det ofta är dessa aspekter som tas upp i politiska strategier liksom i planeringspraktiken, medan andra aspekter av den byggda miljön är relativt ostuderade. Det kan vara en anledning till att de mer sällan blir del av olika typer av interventioner.

Här bör även noteras att den byggda miljöns framtida utveckling är ett offentligt uppdrag som dagligen hanteras i kommunala förvaltningar, vilket gör att om den kunskap som framkommer inom forskningen effektivt ska implementeras i denna praktik så behöver den byggda miljön beskrivas på ett sätt som stämmer med dessa förvaltningars arbete. Områdesbaserade beskrivningar som inte fångar den byggda miljöns fysiska form kan då vara svåra att översätta i praktisk tillämpning.

6.3 Slutsatser fråga 2: Vilka aspekter av den byggda miljön har i denna forskning visat sig ha betydelse när det gäller att minska och motverka boendesegregation och ojämna livsvillkor?

När det gäller den byggda miljöns betydelse för olika former av segregation är en slutsats att det fortfarande råder flera kunskapsluckor. Sett till helheten är det än så länge endast ett begränsat antal aspekter av den byggda miljön som har studerats inom segregationsforskningen, vilket innebär att många potentiellt relevanta faktorer fortfarande är outforskade.

Det finns inte minst ett behov av att identifiera och utveckla kunskap om kritiska mötesplatser och sociala arenor i staden, vilka i hög grad formas av olika platsers inbördes läge i staden, en aspekt som senare forskning har börjat adressera. Detta gäller dessutom på flera skalor: från trapphuset och gården till stadsdelstorget, lekplatsen och stadens centrum, liksom andra platser kopplade till viktiga samhällsfunktioner såsom skolor, bibliotek, kulturhus, idrottsanläggningar och olika privata servicefunktioner. En central fråga tycks vara hur tillgängligheten till dessa sociala arenor ser ut, både lokalt och i staden som helhet, beroende på var man bor.

Tillgänglighet till samhälleliga resurser, service och olika funktioner är ytterligare en aspekt som har visat sig vara av stor betydelse för segregationsfrågan och som är nära sammankopplad med den byggda miljön. Särskilt viktigt är det att utjämna livsvillkoren för grupper med begränsade resurser, som ofta missgynnas i högre grad än andra i detta avseende. Den byggda miljöns roll i detta sammanhang är betydande och påverkas av städernas

bebyggelsestruktur, rumsliga närhet och centralitet samt lokaliseringen av resurser. Inte minst spelar bebyggelsestäthet och befolkningstäthet en avgörande roll, då de kan skapa långsiktiga förutsättningar för etablering och upprätthållande av olika former av service och kollektiva resurser.

Sammanfattningsvis ser vi att forskningen har funnit belägg för följande:

- Ökad blandning av upplåtelseformer kan i vissa situationer och på vissa platser öka sannolikheten för en större variation av hushållstyper och samhällsgrupper. Detta gäller särskilt i områden där hyresrätter i allmännyttans ägo dominerar och bebos av socioekonomiskt svaga grupper, såsom hushåll med låga inkomster, hög arbetslöshet och avsaknad av högre utbildning. Forskning om grannskapseffekter påvisar vikten av att det i denna typ av områden även bor individer och grupper som är mer etablerade i samhället och på arbetsmarknaden.
- Kompletteringen av hyresrätter i områden där eget ägande eller småhus dominerar leder inte nödvändigtvis till en mer blandad hushållssammansättning på kort sikt. Nybyggnation innebär ofta höga hyror, vilket utgör ett hinder för hushåll med begränsade ekonomiska resurser. På längre sikt kan dock en ökad blandning antas leda till en större variation av hushållstyper. Samtidigt bidrar utförsäljning av hyresrätter i attraktiva (innerstads-)lägen till att förstärka boendesegregationen, en förändring som i princip bör ses som irreversibel då det är mycket svårt att omvandla bostadsrätter tillbaka till hyresrätter.
- Tillgång till goda livsvillkor och livschanser har stor betydelse för grupper med mindre resurser och marginaliserade grupper. Att säkerställa tillgång till service är dels avhängigt politiska beslut, dels kan den byggda miljön utformas för att säkerställa att det finns tillräckligt underlag för service, vilket har att göra med exempelvis tillräcklig täthet och/eller väl sammankopplade grannskap och stadsdelar som ökar den rumsliga tillgängligheten.
- En bebyggelsestruktur och ett gatunät som är mindre rumsligt segregerade, mer sammanhängande och välkopplade samt har en jämnare fördelning av centralitet främjar möten och utbyte mellan människor, både inom och mellan stadsdelar. Sådana egenskaper i den byggda miljön skapar också förutsättningar för en mer blandad markanvändning, vilket kan utjämna livsvillkoren i olika delar av en stad. En integrerad rumslig stadsstruktur där centraliteten är jämnare fördelad är dessutom mindre känslig för både ett ensidigt bostadsutbud och en homogen befolkningssammansättning. Enklaver och hierarkiska strukturer har däremot motsatt effekt och bidrar snarare till att skapa åtskillnad mellan individer och grupper samt mellan funktioner och aktiviteter.

-
- En tillräcklig täthet har betydelse för att skapa underlag för service och säkerställa god tillgänglighet till samhälleliga resurser. Den möjliggör också ett diversifierat stadsliv, ett befolkat offentligt rum och ger förutsättningar för att förse områden med kollektivtrafik som säkerställer mobiliteten.
 - I den lokala skalan främjas trygghet och vistelse i det offentliga rummet genom att stråk som lämpar sig för och används för förflyttningar utformas med bebyggelse i direkt anslutning till det offentliga rummet, med hög entrétäthet och aktiva fasader. Likaså gestaltas platser och gator för att främja vistelse samt uppmuntra gång- och cykeltrafik i det offentliga rummet genom att beakta exempelvis mikroklimat, estetiska upplevelser, trygghetsaspekter och inslag av grönska.

Sedan länge har det funnits ett grundantagande att en blandad bebyggelse bidrar till en blandad befolkning. Under 1960- och 1970-talen översattes detta framför allt till att bygga lägenheter av olika storlek (olika antal rum), vilket senare tolkades som en blandning av upplåtelseformer. Det är därför viktigt att betona att flertalet studier som ingår i kunskapsöversikten inte kan bekräfta en sådan korrelation mellan blandade upplåtelseformer (hyresrätt, bostadsrätt och eget ägande) och en blandad befolkning baserat på socioekonomi eller etnicitet. Snarare har det motsatta påvisats, nämligen att det inte finns en tydlig sådan korrelation.

Däremot finns belägg för att områden som domineras av hyresrätter, särskilt när de ägs av allmännyttan, ofta sammanfaller med en resurssvag befolkning. Detta gäller oftast i bostadsområden som är rumsligt isolerade från omgivningen eller ligger på långt avstånd från städens centrum. I denna typ av områden har det påvisats att en ökad diversitet i bostadsutbudet motverkar boendesegregation. Det innebär dock att den vanliga policyformuleringen att ett blandat bostadsbestånd motverkar segregation kan ifrågasättas, eftersom detta inte har visats gälla *generellt* utan endast ha effekt i områden med en stark dominans av hyresrätter.

Det finns emellertid andra skäl att förorda en blandning av lägenhetsstorlekar och upplåtelseformer i stadens alla delar, vilket handlar om att ett mer diversifierat bostadsutbud erbjuder fler alternativ för hushåll med olika betalningsförmåga och behov. Detta kan motverka segregation över tid genom att skapa möjligheter till förändring både i hyresrättsdominerade områden och i områden dominerade av småhus eller eget ägande. Ur ett segregationsperspektiv är en rumsligt segregerad och homogen välbärgad befolkning en del av boendesegregationsproblematiken. Detta talar för att planerings- och stadsbyggnadsstrategier därmed bör omfatta även sådana områden.

6.4 Slutsatser fråga 3: Vilka beskrivningar av rummet har använts för att definiera och mäta boendesegregation i svensk segregationsforskning?

Med tanke på att boendesegregation handlar om åtskillnad av individer och grupper i samhället är inte bara kategoriseringen av dessa individer och grupper, det vill säga den *sociala* dimensionen av segregationsfrågan, av avgörande betydelse för forskningen på området, utan även hur åtskillnaden beskrivs, vilket utgör den *rumsliga* dimensionen av segregationsfrågan. Här påvisar urvalet en relativt stor bredd av metoder för detta, vilka principiellt skiljer sig åt.

Vanligast förekommande i urvalet är, som noterats ett flertal gånger, olika former av *områdesbaserade beskrivningar* där demografiska data samlas in och analyseras inom geografiskt avgränsade områden. Det vanligaste tillvägagångssättet är att beräkna den sociala sammansättningen inom ett sådant område i en stad utifrån kategorier baserade på demografi, socioekonomi eller etnicitet, vilket sedan jämförs med sammansättningen i staden som helhet. Av avgörande betydelse är hur dessa områden definieras, och urvalet visar på olika metoder för detta.

Oftast sammanfaller dessa områden med de geografiska enheter som Statistiska centralbyrån (SCB) använder för insamling av demografiska data i Sverige, såsom DeSO-, SAMS- och NYKO-områden. Tidigare var även andra områdesbestämningar vanliga, ofta i form av administrativa enheter såsom stadsdelar och församlingar, och i vissa fall omfattade de hela städer. Dessutom förekommer ospecificerade områdesbestämningar, exempelvis "grannskap", utan en tydlig geografisk definition.

Ett generellt problem med alla områdesbeskrivningar är att sådana beskrivningar och analyser är starkt beroende av hur området definieras (se figur 2). Både storlek och form på områdets gränser kan ge avsevärda skillnader i beskrivningens resultat. Ett mer specifikt problem för segregationsforskningen är hur ett område definieras för att det ska vara relevant för segregationsfrågan – hur stort ska det vara och var ska gränserna dras i det enskilda fallet. Här finns även frågan huruvida området ska definieras olika beroende på vilken aspekt av boendesegregationen som studeras.

Det är tydligt att behovet av metodutveckling har identifierats inom svensk forskning om boendesegregation, och urvalet uppvisar flera exempel på alternativa sätt att definiera områden. När det gäller frågan om olika områdesdefinitioner, särskilt områden av varierande storlek, finns flera

exempel där forskare arbetar med buffertar kring gängse statistiska områden, såsom DeSO-områden. I vissa fall används buffertar med olika radie beroende på studiens frågeställning. Detta förefaller vara en viktig utveckling som även öppnar för nya forskningsfrågor, exempelvis vilka områden som är mest relevanta för att analysera olika aspekter av boendesegregationen i Sverige.

En annan utveckling är användningen av GIS-baserade verktyg, såsom EquiPop, som möjliggör analyser av tillgängligheten till andra boende, ofta benämnda "grannar" (neighbours). Dessa analyser baseras vanligtvis på avståndet från en boende, ofta definierat utifrån folkbokföringsadressen, till ett bestämt antal grannar, där antalet kan variera från 50 till 25 000. På detta sätt definieras ett område som kan jämföras med annan data inom samma yta.

Ett problem är dock att områdets storlek varierar beroende på boendetätheten för att inkludera ett givet antal grannar, exempelvis 1000, vilket i sig kan skilja sig avsevärt både inom och mellan städer. Frågan blir då i vilken grad dessa områden är relevanta och jämförbara för en specifik frågeställning.

Det är viktigt att notera att dessa tillgänglighetsanalyser tar ett principiellt viktigt steg från *områdesbaserade* beskrivningar till det som kallas *lägesbaserade* beskrivningar. Sådana utgår i stället för ett geografiskt *område* från en geografisk *plats* eller *läge* utifrån vilken man beskriver *tillgängligheten* till saker, exempelvis andra boende, men även andra samhällsresurser som skolor, parker eller kollektivtrafik.

De senare är inte minst vanliga inom arkitekturforskningen, särskilt inom forskningsinriktningen *space syntax*, och skiljer sig från de mer geografiskt baserade metoderna. Detta sker dels genom analyser med olika radier, där tillgängligheten till exempelvis andra boende (indelade i olika kategorier) kan beskrivas inom avstånd på exempelvis 500, 1000 eller 5000 meter, beroende på frågeställning. Dels genom att mäta avståndet till exempelvis andra boende (indelade i olika kategorier) genom att följa stadsrummets form, så som det definieras av den byggda miljön (*morfologiskt avstånd*). Detta kommer närmare de boendes faktiska upplevelse av avstånd än att mäta fågelavstånd (*euklidiskt avstånd*).

I urvalet förekommer ett antal studier med utgångspunkt i sådana *lägesbaserade* beskrivningar inom svensk arkitekturforskning, vilka utvecklar *space syntax*-forskningen vidare, inte minst genom egna digitala verktyg (*Place Syntax Tool*). Här har dock relativt få studier genomförts med avseende på segregationsfrågan i Sverige, varför frågan om vilka radier och räckvidder som är relevanta för olika aspekter av boendesegregationen skulle behöva studeras mer ingående.

Slutligen har en del av studierna med utgångspunkt i sådana lägesbaserade beskrivningar tagit detta ett steg vidare, baserat på omfattande forskningsresultat som visar att analyser av detta slag samvarierar med människors rörelser i staden. Detta ger i sin tur upphov till olika koncentrationer av människor på olika platser i staden, något som brukar beskrivas som *samnärvaro*. Detta har i sin tur betydelse för den sociala miljön på dessa platser, inte minst när det kommer till frågan om segregation. Även här är dock studier av detta slag relativt få i svenska sammanhang, vilket gör det svårt att dra allmänna slutsatser. Detta förefaller dock vara en aspekt som är viktig att vidareutveckla i framtida forskning.

7. Avslutande reflektioner

7.1 Inledning

De frågor som lyfts i denna kunskapsöversikt utgör på många sätt en relativt ovanlig och annorlunda ingång till den kritiska frågan om segregationen i svenska städer. Det har inte varit alldeles enkelt att bara hålla sig till enkla och tydliga redovisningar av forskningsläget och dess olika resultat, utan med nödvändighet även medfört att mer principiella frågor lyfts som berör segregationsforskningens metoder och teoribildning. I detta avslutande avsnitt kommer vissa av dessa därför summeras eftersom de är viktiga för framtida forskning på området. De ska dock inte läsas som entydiga resultat utan som bredare reflektioner och underlag för fortsatt diskussion om dessa angelägna frågor.

7.2 Reflektioner kring behovet av metodutveckling när det gäller beskrivningen av den byggda miljön i segregationsforskningen

Som framgår av denna kunskapsöversikt har en serie aspekter av den byggda miljön studerats i svensk boendesegregationsforskning. Samtidigt går det att urskilja ett tydligt huvudspår som går tillbaka till den grundläggande tankefigur som underbygger stora delar av denna forskning (se avsnitt 2.2). De aspekter som huvudsakligen studerats i denna forskning, såsom upplåtelseformer, byggnadstyper och lägenhetsstorlekar, kan relativt enkelt kopplas till olika socioekonomiska grupper i samhället, vilket gör dem till lämpliga styrmedel för att uppnå en större blandning av boende.

Detta kan tolkas som ett sökande efter relativt omedelbara sociala attribut hos den byggda miljön, vilka är högst intressanta men riskerar att alltför snabbt begränsa den byggda miljös potential som verktyg för att motverka segregation. Det är trots allt en ganska begränsad uppsättning aspekter av den byggda miljön som har studerats i kärnan av denna forskning (upplåtelseformer, byggnadstyper, lägenhetsstorlekar) och som ofta beskrivs med ganska enkla metoder (sortering utifrån institutionella kategorier, byggnadstypologier och rumsantal). Dessutom begränsas dessa studier oftast till den lokala skalan hos enskilda byggnader och deras grannskap utan att inkludera sammanhanget till resten av staden eller resten av stadsdelen. Här finns en inneboende komplexitet som behöver beaktas, annars riskerar resultaten bli opålitliga och svåra att generalisera. Studier baserade på stadsbyggnadstyper eller bebyggelse- och befolkningstäthet är exempelvis mycket ovanliga.

En reflektion är att segregationsforskningen har en tydlig *samhällsvetenskaplig* bas som möjligen gör att den *rumsliga* dimensionen i begreppet, den som handlar om att beskriva och analysera *åtskillnad*, är mindre kritiskt hanterad än den *sociala*, som handlar om vilka individer och grupper som är åtskilda. Här förefaller det finnas stora möjligheter till metodutveckling i framtida segregationsforskning genom att beakta den ganska omfattande utveckling som skett inom *arkitektur- och stadsbyggnadsforskningen* som just primärt adresserar den byggda miljön och den *rumsliga* dimensionen av segregationsbegreppet.

Här finns sedan länge utvecklade metoder för *typologiska* beskrivningar av städer på många skalor, inte bara byggnadstyper, utan även typologier för kvarter, stadsdelar och hela städer, men även för gator, torg och parker. Under senare år har denna forskning även anammat mera kvantitativa metoder som gör det möjligt att analytiskt generera typologier av detta slag, vilka dessutom kan väga in sådana typers fysiska omgivning. Det finns även stark utveckling när det gäller metoder att beskriva *rumsliga samband* i städer och hur detta påverkar *tillgängligheten* till olika resurser, liksom hur människor rör sig i en stad, med grund i det som kallas *space syntax-forskning*, vilken beskrivits ganska utförligt i tidigare delar.

Ett större utbyte med denna forskning som just har den byggda miljön som sitt centrala kunskapsobjekt förefaller ge stora möjligheter till både *metodutveckling* och *identifiering* av nya och mindre abstrakta aspekter av den byggda miljön som kan bidra till att motverka segregation. Ett sådant utbyte kan även öppna för nya *angreppssätt* till frågeställningen om den byggda miljöns roll för segregationen i svenska städer. I stället för att söka *sociala attribut hos den byggda miljön*, såsom upplåtelseformer, byggnadstyper och lägenhetsstorlekar, kan man söka *rumsliga attribut hos den sociala miljön*.

Ett exempel som kan belysa detta är företeelsen *mötesplatser*, något som förefaller helt centralt för att förstå städers segregation. Mötesplatser är en uppenbart social företeelse men med tydliga rumsliga attribut; en urban mötesplats är ett rum som definieras av den byggda miljön både när det gäller platsen i sig och dess läge i relation till andra platser i staden. Inom kunskapsöversiktens urval hanteras denna aspekt i mycket begränsad utsträckning. Man kan anta att det inte är av ointresse utan snarare beror på metodologiska begränsningar: hur ska den byggda miljön beskrivas för att fånga stadens mötesplatser? I kunskapsöversiktens urval återfinns flera studier som använder metoder för att beskriva just urbana mötesplatser, dessutom på olika skalor, framför allt inom arkitekturforskningen.

Återigen förefaller ett större utbyte vara av stor vikt mellan de fält som primärt studerar segregation utifrån *den sociala miljön*, som *kulturgeografi*, och de fält som studerar det utifrån *den fysiska miljön*, som *arkitekturforskningen*. Även om den senare utvecklade metoder som visar den byggda miljöns centrala roll när det gäller att skapa varierande koncentrationer av människor på olika platser i en stad (det vill säga olika skalor av mötesplatser), gör inte det att den kan besvara frågor om vad dessa mötesplatser har för betydelse för städernas segregation. Det senare är just vad expertisen inom samhällsvetenskapen har utvecklade kunskap om. Centralt förefaller således vara att till fullo erkänna *segregationsbegreppets rumsliga och sociala dualitet*.

7.3 Reflektioner kring det empiriska underlaget för den byggda miljöns roll som medel att motverka segregation

Inom svensk boendesegregationsforskning finns ett stort antal studier som undersöker samband mellan en blandad bostadsstock – framför allt i fråga om upplåtelseform – och en blandad befolkning. Det går att konstatera att även om just dessa aspekter är grundligt studerade, är det relativt få andra aspekter av den byggda miljön som har beforskats. Detta lämnar mycket annat underutforskat och innebär att det finns kunskapsluckor avseende andra aspekter av den byggda miljön som kan ha betydelse.

En blandning av hushåll från olika samhällsklasser har länge setts som en viktig faktor för att skapa jämlika livsvillkor och motverka sociala motsättningar i samhället. För att uppnå detta har framför allt två strategier identifierats: dels att öka diversiteten i bostadsstocken, dels att genomföra riktade insatser för att höja bostadsstandarden i stadsdelar eller kvarter präglade av låg bostadsstandard, parallellt med byggnation av nya bostadsområden under perioden ca 1945–1975.

Från mitten av 1900-talet expanderade svenska städer både i fråga om antal bostäder och i fråga om geografisk utbredning. Nya stadstypologier introducerades, och under 1960- och 1970-talen byggdes många nya förorter med en dominans av hyresrätter, utpräglad funktionsseparering och en väsentligt lägre exploateringsgrad än tidigare stadsbebyggelse. Successivt har en omflyttning skett och segregationsmönstret har förändrats radikalt de senaste 50 åren. Innerstäder har i ökande grad befolkats av mer resursstarka grupper medan resurssvaga grupper i högre grad koncentrerats till vissa förorter, framför allt de som domineras av allmännyttans bostadsbestånd. Parallellt har även resursstarka grupper koncentrerats i förorter dominerade av småhusbebyggelse. Resultatet har blivit en ökande rumslig åtskillnad

mellan olika samhällsgrupper i fråga om socioekonomisk bakgrund och etnicitet (Andersson med flera 2017).

Baserat på utvecklingen i svenska städer – och trots politiska idéer om ett blandat bostadsbestånd – har nya stadsdelar byggts och befintliga stadsdelar förändrats på ett sätt som i många avseenden innebär att städer blivit sämre rustade för att stå emot segregationens negativa konsekvenser. I förhållande till detta finns emellertid flera kunskapsluckor, och det finns ett behov av mer ingående forskning. Exempelvis har mycket lite förändrats avseende rumsliga samband i förortslandskapet, livsvillkoren har försämrats i stadsdelar där det bor resurssvaga grupper, samtidigt som innerstadsområden har gentrifierats vilket på senare tid ytterligare drivits på genom omfattande utförsäljningar av allmännyttiga hyresrätter och ombildningar. Ojämligheter avseende livschanser tenderar att öka i svenska storstäder.

Det är väl belagt att kontexten spelar en avgörande roll, både när det gäller vilka samhälleliga resurser som finns tillgängliga för att möjliggöra hyggliga livsvillkor och vilka andra individer och grupper som blir en del av vardagen genom grannskapseffekter. Samtidigt behöver forskningen utvecklas för att nå högre precision i analysen av kontextens olika aspekter, där det finns ett tydligt behov av både teori- och metodutveckling. Det behövs också forskning som bättre kan förutse och förstå effekterna av förändringar i den byggda miljön, både på kort och lång sikt. Vidare krävs forskning som i högre grad kan fånga var och hur sociala arenor uppstår, där inte enbart de boende ingår utan även de som arbetar, studerar, besöker eller vistas på platser utanför det egna grannskapet. Även dessa grupper har en avgörande betydelse för segregationsfrågan och behöver därför inkluderas i analyser av hur den byggda miljön påverkar sociala mönster och rumsliga interaktioner. Det handlar också om att precisera frågan om grannskapet i sig självt, så att det som studeras i högre grad motsvarar 'det levda rummet'.

Förutsättningar i den byggda miljön för att skapa jämlika livsvillkor är en angelägen fråga, inte minst vad gäller att översätta detta till bostads- och stadsutvecklingspolitik, samt till planerings- och stadsbyggnadspraktik.

7.4 Reflektioner kring beskrivningarna av den byggda miljön och deras roll för teoretisk utveckling inom segregationsforskningen

I varje forskningsansats är den grundläggande frågan hur man bäst skall *beskriva* det fenomen man vill studera för att få svar på de frågor man har. Sådana beskrivningar kan vara av kvalitativ eller kvantitativ art, där de förra ofta tar formen av *texter* och de senare olika typer av *mått*. Forskningen

studerar således inte fenomenet direkt utan genom *representationer* av dem, det vill säga som texter eller mått, vilka lyfter fram aspekter hos fenomenen som kan bidra till att besvara de frågor man har. Valet av *beskrivning* är således avgörande för framgångsrik forskning.

När det gäller den kritiska frågan om segregationen i svenska städer handlar denna i grunden om att beskriva *åtskillnad av grupper och individer i städer*. Det gör det tydligt att begreppet segregation har två dimensioner, en *social dimension* som handlar om *grupper och individer* och en *rumslig dimension* som handlar om *åtskillnad*, där båda förutsätter en beskrivning. Denna kunskapsöversikt lyfter särskilt frågan om den byggda miljöns betydelse för segregationen i städer och dess centrala roll för åtskillnaden av grupper och individer, vilket gör den avgörande även i beskrivningen av den rumsliga dimensionen av fenomenet segregation.

Som noterats ett flertal gånger är det vanligt i svensk forskning om segregation i städer att beskriva den *sociala* dimensionen, som handlar om grupper och individer, genom olika kategoriseringar baserade på demografi, socioekonomi eller etnicitet. Den *rumsliga* dimensionen, som handlar om åtskillnad, beskrivs i sin tur genom sammansättningen av dessa kategorier inom ett geografiskt område i relation till sammansättningen av samma kategorier i staden som helhet.

Det innebär att forskningen om segregationen i svenska städer i huvudsak använder sig av *områdesbaserade beskrivningar*. Det är viktigt att understryka att det finns alternativ till detta, vilka kan vara betydelsefulla att överväga, eftersom valet av beskrivning är en del av hur fenomenet segregation i städer definieras.

I många fall kan sådana områdesbaserade beskrivningar vara mycket adekvata och användbara, särskilt för att ge en överblick eller ta fram material som kan stödja de kommunala förvaltningarna, vilka ofta arbetar med områdesbaserade indelningar. Samtidigt har tidigare avsnitt lyft fram att sådana beskrivningar kan vara problematiska, bland annat eftersom den geografiska avgränsningen av ett område kan ha stor inverkan på resultaten.

Invändningar har även gjorts som påpekar att dessa beskrivningar kan vara abstrakta i relation till den byggda miljön, eftersom det inte är den byggda miljön i sig som definierar de rum där grupper och individer lever, utan snarare gränserna för administrativa eller statistiska områden. Därmed har forskningen ifrågasatt om sådana områden verkligen utgör adekvata representationer av hur grupper och individer upplever den byggda miljö de lever i. Vidare ger resultaten av denna typ av beskrivningar mycket begränsad vägledning för hur städer ska utformas och gestaltas för att motverka segregation.

Här finns andra beskrivningar där tidigare avsnitt särskilt lyft fram *lägesbaserade beskrivningar*, vilka i stället för att utgå från områden utgår från platser eller lägen. Sådana undviker flera av problemen hos områdesbaserade beskrivningar. De är inte känsliga för att gränsdragningar ska påverka resultatet av beskrivningen eftersom inga områden definieras, även om radien på en lägesanalys i viss mån kan ha liknande verkan. Dessa beskrivningar kan användas för att mäta avstånd definierade av den byggda miljön, vilket aktivt för in den byggda miljön i beskrivningen och underlättar för de professioner som arbetar med planeringen av denna. Det bidrar även till att beskrivningarna kommer närmare individer och grupper upplevelse av avstånd, vilket i många fall gör dem mer adekvata.

Ovan betonades det nära sambandet mellan *beskrivning* och *frågeställning*, alla beskrivningar av ett fenomen bidrar inte nödvändigtvis till den frågeställning man har. Det är därför viktigt att betona att skiftet från områdesbaserade beskrivningar till lägesbaserade beskrivningar även medför ett visst skifte i frågeställning. De områdesbaserade beskrivningarna fokuserar i de flesta fall på frågeställningar om graden av *segregation inom relativt lokala områden*, om än jämförda med staden som helhet. Tillsammans med det faktum att grupper och individer framför allt beskrivs av *boendedata* leder dessa beskrivningar till underlag för frågeställningar om *boendesegregation*, som dominerar svensk segregationsforskning.

Lägesbaserade beskrivningar kan också vara lokala och begränsas till boendedata men öppnar i princip även för vidare frågeställningar, eftersom radien hos dessa beskrivningar kan varieras och till och med omfatta staden som helhet. De samband som har identifierats mellan vissa former av sådana beskrivningar och människors rörelsemönster i städer innebär dessutom att beskrivningen av grupper och individer förändras från enbart boendedata till att inkludera data om grupper och individers närvaro på olika platser i det offentliga rummet.

Detta medför ett skifte från frågeställningar som enbart rör boende och relativt lokala aspekter av segregation till bredare frågeställningar om alla som rör sig i städer och hur segregation manifesterar sig på olika skalor.

Ett sådant skifte i frågeställning medför i sin tur ett skifte i den teoretiska förståelsen av segregationen i städer – från *boendesegregation* till *samspelssegregation*. Boendesegregation uttrycker en teori om segregationen i städer som ett relativt lokalt fenomen där de boende är centrala aktörer, medan samspelssegregation beskriver segregationen som ett fenomen på många skalor, och som omfattar alla som rör sig i staden.

Dessa perspektiv representerar i praktiken mycket olika sätt att förstå segregationsproblematiken i städer, vilket gör det viktigt att föra en diskussion om vilken teori som bäst beskriver de frågor som är i fokus. Eftersom dessa två teorier pekar på olika strategier kräver de också helt skilda åtgärder för att motverka den form av segregation som de identifierar.

Referenser

- Amcoff, J. 2012. 'Hur bra fungerar SAMS-områdena i studier av grannskapseffekter? En studie av SAMS-områdenas homogenitet'. *Socialvetenskaplig tidskrift*. 19(2): 93–115.
- Amcoff, J. 2022. 'Searching for new ways to achieve mixed neighbourhoods'. *Cities*. 122(2022), 103496.
- Andersson, E. K. & Malmberg, B. 2018. 'Segregation and the effects of adolescent residential context on poverty risks and early income career: A study of the Swedish 1980 cohort'. *Urban Studies Journal Limited*. 55(2): 365–383.
- Andersson, E. K., & Malmberg, B. 2015. 'Contextual effects on educational attainment in individualised, scalable neighbourhoods: Differences across gender and social class'. *Urban Studies*. 52(12): 2117–2133.
- Andersson, E., Wimark, T. & Malmberg, B. 2022. 'Tenure type mixing and segregation'. *Housing Studies*. 37(1): 26–49
- Andersen, H., Andersson, R. Wessel, T. & Vilka, K. 2016. 'The impact of housing policies and housing markets on ethnic spatial segregation: comparing the capital cities of four Nordic welfare states'. *International Journal of Housing Policy*. 16(1): 1–30.
- Andersson, R. 1999. 'Divided Cities as Policy-based notion in Sweden'. *Housing Studies*, 14(5): 601–624.
- Andersson, R., Bråmås, Å. & Hogdal, J. 2007. *Segregationens dynamik och planeringens möjligheter: en studie av bostadsmarknad och flyttningar i Malmöregionen*. Malmö: Stadskontoret, Malmö stad.
- Andersson, R., & Musterd, S. 2010. 'What scale matters? Exploring the relationships between individuals' social position, neighbourhood context and the scale of neighbourhood'. *Geografiska Annaler: Series B, Human Geography*. 92(1): 23–43.
- Andersson, R., Bråmås, Å & Hogdal, J. 2010. *Fattiga och rika - segregerad stad: flyttningar och segregationens dynamik i Göteborg 1990–2006*. Göteborg: Göteborgs stad.
- Andersson, R., Franzén, M., Hedman, L., & Lindberg, H. 2017. *Forskning i korthet: Segregation - vad menas och hur mäts den?* Nr 9/2017. Stockholm: Forte.

-
- Andersson, R., Musterd, S., & Galster, G. 2014. 'Neighbourhood Ethnic Composition and Employment Effects on Immigrant Incomes'. *Urban Studies*. 46(3): 583–603.
- Andersson, R., Musterd, S., Galster, G., & Kauppinen, T. M. 2007. 'What Mix Matters? Exploring the Relationships between Individuals' Incomes and Different Measures of their Neighbourhood Context'. *Housing Studies*. 22(5): 637–660.
- Andersson R., & Magnusson Turner, L. 2014. 'Segregation, gentrification, and residualisation: From public housing to market-driven housing allocation in inner city Stockholm'. *International Journal of Housing Policy*. 14(1): 3–29.
- Andersson, R. & BråmÅ, Å. 2018. *The Stockholm Estates—A tale of the importance of initial conditions, macroeconomic dependencies, tenure and immigration*. Springer.
- Andersson, R. & Holmqvist, E. 2019. (Jämlikhetskommissionen) *Grannskapseffekter och politik och planering för minskad segregation*.
- Batty, M. 2013. *The new science of cities*. MIT Press, Cambridge MA.
- Berghauser Pont, M., & Haupt, P. 2010. *Spacematrix: space, density and urban form*. Rotterdam: NAI.
- Berghauser Pont, M., Stavroulaki, G. & Marcus, L. 2019. 'Development of Urban Types Based on Network Centrality, Built Density and Their Impact on Pedestrian Movement'. *Environment and Planning B*. 46(8): 1549–1564.
- Bergsten, Z., & Holmqvist, E. 2013. 'Possibilities of building a mixed city: Evidence from Swedish cities. *International Journal of Housing Policy*'. *International Journal of Housing Policy*. 13(3), 288–311.
- Bolt, G. 2009. 'Combating residential segregation of ethnic minorities in European cities'. *Journal of Housing and the Built Environment*. 24: 397–405
- Bostadssociala Utredningen. 1947. *Slutbetänkande. D. 2, Saneringen av stadssamhällets bebyggelse; Organisationen av låne- och bidragsverksamheten för bostadsändamål*. Statens offentliga utredningar, 0375-250X; 1947:26. Stockholm.
- Brandén, M. 2018. *Grannskapseffekter – en forskningsöversikt om boendesegregation och bostadsområdets betydelse*. Stockholm: Landsorganisationen i Sverige, 2018.
- BråmÅ, Å. 2006. "White Flight"? The Production and Reproduction of Immigrant Concentration Areas in Swedish Cities, 1990–2000," *Urban Studies*. 43(7): 1127–1146.

-
- Bråmås, Å., & Andersson, R. 2006. *Bostadsmarknadens institutioner och grindvakteri den etniskt segmenterade staden – exemplen Stockholm och Uppsala*. Norrköping: Integrationsverket.
- Bråmås, Å., & Andersson, R. 2010. 'Who leaves rental housing? Examining possible explanations for ethnic housing segmentation in Uppsala, Sweden'. *Journal of Housing and the Built Environment*. 25(3): 331-352.
- Bygren, M., & Szulkin, R. 2007. *Ethnic Environment during Childhood and the Educational Attainment of Immigrant Children in Sweden*. Working Paper 2007:8. ISSN 1654-1189.
- Collins, R. 2004. *Interaction Ritual Chains*. New Jersey: Princeton University Press.
- Fogelström, P-A. 1960. *Mina drömmars stad*. Bonniers, Stockholm.
- Fjellborg, A. 2022. 'Residential mobility and spatial sorting in Stockholm 1990-2014: the changing importance of housing tenure and income'. *International Journal of Housing Policy*. 22(2): 198-224.
- Franzén, M. 2001. Problemet segregation: en orättvis jämförelse. I *Den delade staden*, Lena Magnusson (red.), 23-47. Umeå: Boréa.
- Franzén, M. 2009. 'Matters of Urban Segregation'. I *Proceedings to the 7th International Space Syntax Symposium*, Daniel Koch, Lars Marcus, Jesper Steen (red.), I05:1-I05:2. Stockholm: KTH.
- Giddens, A. 1984. *The Constitution of Society: Outline of the Theory of Structuration*. Cambridge: Polity Press.
- Goffman, E. 1963. *Behavior in Public Places: Notes on the Social Organization of Gatherings*. New York: The Free Press.
- Granovetter, M. 1973. 'The strength of weak ties'. *American Journal of Sociology*. 78(6): 1360-80.
- Grundström, K. 2019. 'Stråk-planning for connectivity in the segregated city'. *Nordic Journal of Architectural Research*. 31(1): 9-32.
- Hald, A., & Ålund, S. 1945. *Utställningen Bo Bättre - Guldheden, Göteborg 17 aug.-16 sept*. Göteborg: Elanders.
- Hanson, J. 2000. 'Urban transformations: a history of design ideas'. *Urban Design International*. 5(2): 97-122.
- Hanson, J., & Hillier, B. 1987. 'The architecture of community: some new proposals on the social consequences of architectural and planning decisions', *Architecture and Comport/Architectural Behaviour*. 3(3): 251-273.

-
- Hennerdal, P. och M. Nielsen. 2017. 'A multiscalar approach for identifying clusters and segregation patterns that avoids the modifiable areal unit problem'. *Annals of American Association of Geographers*. 107(3): 555-574.
- Henriksson, M., Joelsson, T., & Balkmar, D. 2014. *Familjers vardagsmobilitet i social utsatta områden: Konsekvenser för välfärd, rättvisa och hållbarhet*. Linköping: Statens väg- och transportforskningsinstitut.
- Hillier, B. & Hanson, J. 1984. *The Social Logic of Space*. Cambridge University press, Cambridge UK.
- Hillier, B. 1988. 'Against Enclosure. I *Rehumanising Housing*', i N. Teymur, T. Markus, T Wooley (red.), 63-88. London: Butterworths.
- Hillier, B. 1996. *Space is the machine*. Cambridge University press, Cambridge UK.
- Hillier, B., & Iida, S. 2005. 'Network and psychological effects in urban movement'. I: Cohn, A.G. and Mark, D.M., (red.) *Proceedings of Spatial Information Theory: International Conference, COSIT 2005, Ellicottsville, N.Y., U.S.A., September 14-18, 2005, 475-490*. Springer-Verlag: Berlin, Germany.
- Holmqvist, E., & Bergsten, Z. 2009. 'Swedish social mix policy: A general policy without an explicit ethnic focus'. *Journal of Housing and the Built Environment*. 24(4): 477-490.
- Hyresgästföreningen. 2024. Hur stor är en hyresrätt?
<https://www.hyresgastforeningen.se/bostadsfakta/fakta/hur-stor-ar-en-hyresratt/> (hämtad 241218).
- Hårsman, B. 2006. 'Ethnic diversity and spatial segregation in the Stockholm region'. *Urban Studies*. 43(8): 1341-1364.
- Hägerstrand, T. 1991. *Om tidens vidd och tingens ordning*. Gösta Carlestam och Barbro Sollbe (red.). Stockholm: Byggnadsforskningsrådet.
- Hägerstrand, T. 2009. *Tillvaroväven*. Kajsa Ellegård och Uno Svedin (red.). Stockholm: Formas.
- Jacobson, T., & Danermark, B. 1988. *Kommunal bostadspolitik och segregation*. Statens råd för byggnadsforskning.
- Johansson, I. 1974. *Den stadslösa storstaden: förortsbildning och bebyggelseomvandling kring Stockholm 1870-1970*. Stockholm: KTH, Rapport R26:1974.
- Klasander, A-J. 2001. *Stads-delar, förorter som stadsbyggnadsfråga*. Licentiatavhandling. Göteborg: Chalmers tekniska högskola.

-
- Klasander, A-J. 2003. *Suburban Navigation: Structural Coherence and Visual Appearance in Urban Design*. Göteborg: Chalmers.
- Koch, D. 2004. *Spatial systems as producers of meaning: the idea of knowledge in three public libraries*. Licentiate Thesis, KTH School of Architecture, Stockholm.
- Koch, D. 2007. *Structuring fashion: department stores as situation spatial practice*. PhD diss., KTH School of Architecture. Stockholm: Axl Books.
- Kärrholm, M., & Wirdelöv, J. 2019. 'The neighbourhood in pieces: The Fragmentation of Local Public Space in a Swedish Housing Area'. *International Journal of Urban and Regional Research*. 43(5): 870-887.
- Lahti Edmark, H. 2002. *Förort i fokus - interventioner för miljoner: nordisk forskning om interventioner i "utsatta" bostadsområden: en kunskapsöversikt*. Lunds universitet.
- Legeby, A. 2009. 'Accessibility and Urban Life: Aspects on Social Segregation'. I *Proceedings, the 7th International Space Syntax Symposium*, 064:1-064:11. D Koch, L Marcus and J Steen (red.). Stockholm: KTH.
- Legeby, A. 2010. *Urban segregation and urban form from residential segregation to segregation in public space*. Licentiatavhandling, Stockholm: Kungliga Tekniska högskolan.
- Legeby 2013. *Patterns of co-presence: Spatial configuration and social segregation*. Doktorsavhandling Stockholm: Kungliga Tekniska högskolan
- Legeby, A. 2018. 'Everyday Urban Life at Neighbourhood Centres: Urban design and co-presence'. I *The Production of Knowledge in Architecture by PhD Research in the Nordic Countries. Proceedings Series 2018-1*, Anne Elisabeth Toft and Magnus Rönn (red.). Nordic Academic Press of Architectural Research.
- Legeby, A., Berghauer Pont, M., & Marcus. 2015. 'Street interaction and social inclusion', i *Suburban Urbanities*. UCL University Press.
- Legeby, A., & Marcus, L. 2011. 'Does the Urban Structure of Swedish Cities Inhibit the Sharing of Public Space?' *Built Environment*. 37(2): 155-169.
- Legeby, A. & Feng, C. 2022. *Uppsala – ojämlik stad?* Stockholm: KTH.
- Lilja, E. 2011. *Den Segregerade Staden*. Stockholm. Stockholmia förlag.
- Lindemann, L. & Roelofs, K. 2020. *Blandningspolitik och strategier – en litteraturöversikt, 2020*. Malmö: Malmö Universitet.

-
- Lundberg, S. & Ström, I. 1977. *Segregation vid bostadsförnyelse: sanering*. Statens råd för byggnadsforskning.
- Lööv, J. 2015. *Ta plats – En fallstudie av Rosens röda matta*. Examensarbete, SLU, Alnarp.
- Marcus, L. 2007. 'Social housing and segregation in Sweden – from residential segregation to social integration in public space', i L. Vaughan (red.), *The spatial syntax of urban segregation*, i *Progress in Planning*, 67: 205–294.
- Marcus, L. 2018. "Overcoming the subject-object dichotomy in urban modelling: Axial maps as geometric representations of physical and cognitive affordances", *Frontiers in Psychology*, Vol 9, Article 449.
- Marcus, L. 2023. *Städernas stenar – om hur den byggda staden formar den levda staden*, Dokument press.
- Miller, H., J. 2000. 'Geographic representation in spatial analysis'. *Geographical Systems*, 2(1): 55–60.
- Musterd, S., & Andersson, R. (2005). 'Housing Mix, Social Mix, and Social Opportunities'. *Urban Affairs Review*. 40(6): 761–790.
- Newman, Oscar. 1972. *Defensible space: crime prevention through urban design*. New York: MacMillan.
- Olsson, S. 1998. *Det offentliga stadslivets förändringar*. Göteborg: Centrum för byggnadskultur i västra Sverige.
- Olsson, S. 2005. *Västlänken: Dess sociala konsekvenser, perspektiv och metoder, underlagsrapport*. Banverket.
- Olsson, S., Ohlander, M., & Cruse Sondén, G. 2004. *Lokala torg: liv, miljö och verksamheter på förortstorg*. Göteborg: Institutionen för socialt arbete, Göteborgs Universitet.
- Openshaw, S. 1984. 'The Modifiable Areal Unit Problem: Concepts and Techniques', i *Modern Geography*, 38, Geobooks, Norwich, 1984.
- Ramböll. 2020. *Kunskapsöversikt om boendesegregation*. Stockholm: Delmos.
- Rokem, J., & Vaughan, L. 2019. 'Geographies of ethnic segregation in Stockholm: The role of mobility and co-presence in shaping the 'diverse' city'. *Urban Studies*. 56(12): 2426–2446.
- Rådberg, J. 1988. *Doktrin och täthet i svenskt stadsbyggande 1875–1975*. Stockholm: KTH.
- Rådberg, J. 2006. 'Segregation och attraktivitet', *Arkitektur*. 2006(02): 38–43.

Salonen, T. 2023. *Att identifiera utsatta bostadsområden*. SBV Working paper 23:1. Malmö Universitet, Studier i boende och välfärd. Malmö: Malmö Universitet.

SCB. Vanligast med 2 rum och kök på 57 kvadratmeter.

<https://www.scb.se/hitta-statistik/artiklar/2016/Vanligast-med-2-rum-och-kok-pa-57-kvadratmeter/> (hämtad 2024-04-04).

Salonen, T., Grander, M. & Rasmusson, M. 2019. *Segregation och segmentering i Malmö*. Malmö stad.

Sandström, I. 2020. 'Learning to Care, Learning to Be Affected: A Study of Two Public Spaces Designed to Counter Segregation'. *Urban Planning*, 5(4), 171-182.

Schulz, S., Jivén, G., Malmqvist, I., Stenberg, J., & Särnbratt, L. 2004. Arkitektur betyder om trygghet och trivsel i fyra stadsdelar. Göteborg: Chalmers tekniska högskola.

Skifter Andersen, H., Andersson, R., Wessel, T., & Vilkama, K. 2016. 'The impact of housing policies and housing markets on ethnic spatial segregation: comparing the capital cities of four Nordic welfare states.' *International Journal of Housing Policy*. 16(1), 1-30.

SOU 1945:63. *Bostadssociala utredningen (1946). Slutbetänkande. Allmänna riktlinjer för den framtida bostadspolitiken. Förslag till låne- och bidragsformer*. Stockholm.

SOU 1947:26. *Bostadssociala utredningen. 1947. Slutbetänkande. Del II: Sanering av stadssamhällets bebyggelse. Organisationen av låne- och bidragsverksamheten för bostadsändamål*. Stockholm.

SOU 1971:65. *Saneringsutredningen (1971), Sanering: betänkande*. Stockholm.

Starck, T. 2011. *Rosengårdsstråket - tankar om förankring och identitet SLU*. Sveriges lantbruksuniversitet, Alnarp

2019, Stavroulaki, G., Bolin, D., Berghauser Pont, M., Marcus, L., Håkansson, E. 'Statistical modelling and analysis of big data on pedestrian movement', *Proceedings of the 12th Space Syntax Symposium*, JiaoTong University, Beijing, China.

Ståhle, A. 2005. *Mer park i tätare stad*. Licentiatavhandling Stockholm: Kungliga Tekniska högskolan.

Ståhle, A., Marcus, L. & Karlström, A. 2005. Place Syntax - Geographic Accessibility with Axial Lines in GIS, in *Proceedings, Fifth international space syntax symposium* [ed] van Nes, A., Delft: *Techne Press*, s. 131-144

SCB. DeSO – Demografiska statistikområden. (<https://www.scb.se/hitta-statistik/regional-statistik-och-kartor/regionala-indelningar/deso---demografiska-statistikomraden/>)

Söderhäll, M., & Alm Fjellborg, A. 2024. 'Housing production, tenure mix and social mix', *Housing Studies*. 39(1): 272–296.

Urban, S. 2009. 'Is the neighbourhood effect an economic or an immigrant issue? A study of the importance of the childhood neighbourhood for future integration into the labour market'. *Urban Studies*. 46(3): 583–603

Vaughan, L., Clark, D., Sahbaz, O., & Haklay, M. 2005. 'Space and exclusion: Does urban morphology play a part in social deprivation?'. *Area*. 37(4): 402–412.

Vaughan, L., & Arbacı, S. 2011. 'The Challenges of Understanding Urban Segregation'. *Built Environment*. 37(2): 128–138.

Vaughan, L. 2007. 'The spatial syntax of urban segregation'. *Progress in Planning*, 67(3): 205–294.

Vetenskapsrådet. 2018. *Svensk forskning om segregation*. Rapport VR 1808. Stockholm: Vetenskapsrådet.

Vogel, J. 1992. 'Urban segregation in Sweden housing policy, housing markets, and the spacial distribution of households in metropolitan areas'. *Social Indicators Research*. 27(2): 139–155.

Wikmark, T. 2018. *Boendesegregation i Sverige – översikt av forskningsläget*, Stockholm: Bostad 2030.

Young, I.M. 1990. 'City Life and Difference'. I *Justice and the Politics of Difference*, 250–270. Princeton: Princeton University Press

Östh, J., W. A. V. Clark, & B. Malmberg. 2015. 'Measuring the scale of segregation using k-nearest neighbor aggregates'. *Geographic Analysis*. 47(1): 34–49.

Bilaga 1 Studier inkluderade i kunskapsöversikten

Amcoff, J. 2012. 'Hur bra fungerar SAMS-områdena i studier av grannskapseffekter? En studie av SAMS-områdenas homogenitet'. *Socialvetenskaplig tidskrift*. 19(2): 93-115.

Amcoff, J. 2022. 'Searching for new ways to achieve mixed neighbourhoods'. *Cities*. 122(2022), 103496.

Andersson, E. K. & Malmberg, B. 2018. 'Segregation and the effects of adolescent residential context on poverty risks and early income career: A study of the Swedish 1980 cohort'. *Urban Studies Journal Limited*. 55(2): 365-383.

Andersson, E. K., & Malmberg, B. 2015. 'Contextual effects on educational attainment in individualised, scalable neighbourhoods: Differences across gender and social class'. *Urban Studies*. 52(12): 2117-2133.

Andersson, E., Wimark, T. & Malmberg, B. 2022. 'Tenure type mixing and segregation'. *Housing Studies*. 37(1): 26-49

Andersson, R. 1999. 'Divided Cities as Policy-based notion in Sweden'. *Housing Studies*, 14(5): 601-624.

Andersson, R., Bråmås, Å. & Hogdal, J. 2007. *Segregationens dynamik och planeringens möjligheter: en studie av bostadsmarknad och flyttningar i Malmöregionen*. Malmö: Stadskontoret, Malmö stad.

Andersson, R., Bråmås, Å & Hogdal, J. 2010. *Fattiga och rika - segregerad stad: flyttningar och segregationens dynamik i Göteborg 1990-2006*. Göteborg: Göteborgs stad.

Andersson, R., Musterd, S., & Galster, G. 2014. 'Neighbourhood Ethnic Composition and Employment Effects on Immigrant Incomes'. *Urban Studies*. 46(3): 583-603.

Andersson, R., Musterd, S., Galster, G., & Kauppinen, T. M. 2007. 'What Mix Matters? Exploring the Relationships between Individuals' Incomes and Different Measures of their Neighbourhood Context'. *Housing Studies*. 22(5): 637–660.

Andersson, R. & Bråmås, Å. 2018. *The Stockholm Estates—A tale of the importance of initial conditions, macroeconomic dependencies, tenure and immigration*. Springer.

Andersson, R. & Holmqvist, E. 2019. (Jämlikhetskommissionen) *Grannskapseffekter och politik och planering för minskad segregation*.

Bergsten, Z., & Holmqvist, E. 2013. 'Possibilities of building a mixed city: Evidence from Swedish cities. *International Journal of Housing Policy*'. *International Journal of Housing Policy*. 13(3), 288–311.

Bolt, G. 2009. 'Combating residential segregation of ethnic minorities in European cities'. *Journal of Housing and the Built Environment*. 24: 397–405

Bråmås, Å., & Andersson, R. 2006. *Bostadsmarknadens institutioner och grindvakteri den etniskt segmenterade staden – exemplen Stockholm och Uppsala*. Norrköping: Integrationsverket.

Bråmås, Å., & Andersson, R. 2010. 'Who leaves rental housing? Examining possible explanations for ethnic housing segmentation in Uppsala, Sweden'. *Journal of Housing and the Built Environment*. 25(3): 331–352.

Bygren, M., & Szulkin, R. 2007. *Ethnic Environment during Childhood and the Educational Attainment of Immigrant Children in Sweden*. Working Paper 2007:8. ISSN 1654-1189.

Fjellborg, A. 2022. 'Residential mobility and spatial sorting in Stockholm 1990–2014: the changing importance of housing tenure and income'. *International Journal of Housing Policy*. 22(2): 198–224.

Franzén, M. 2009. 'Matters of Urban Segregation'. I *Proceedings to the 7th International Space Syntax Symposium*, Daniel Koch, Lars Marcus, Jesper Steen (red.), 105:1–105:2. Stockholm: KTH.

Grundström, K. 2019. 'Stråk-planning for connectivity in the segregated city'. *Nordic Journal of Architectural Research*. 31(1): 9–32.

-
- Hanson, J. 2000. 'Urban transformations: a history of design ideas'. *Urban Design International*. 5(2): 97-122.
- Henriksson, M., Joelsson, T., & Balkmar, D. 2014. *Familjers vardagsmobilitet i social utsatta områden: Konsekvenser för välfärd, rättvisa och hållbarhet*. Linköping: Statens väg- och transportforskningsinstitut.
- Holmqvist, E., & Bergsten, Z. 2009. 'Swedish social mix policy: A general policy without an explicit ethnic focus'. *Journal of Housing and the Built Environment*. 24(4): 477-490.
- Hårsman, B. 2006. 'Ethnic diversity and spatial segregation in the Stockholm region'. *Urban Studies*. 43(8): 1341-1364.
- Jacobson, T., & Danermark, B. 1988. *Kommunal bostadspolitik och segregation*. Statens råd för byggnadsforskning.
- Klasander, A-J. 2001. *Stads-delar, förorter som stadsbyggnadsfråga*. Licentiatavhandling. Göteborg: Chalmers tekniska högskola.
- Klasander, A-J. 2003. *Suburban Navigation: Structural Coherence and Visual Appearance in Urban Design*. Göteborg: Chalmers.
- Kärrholm, M., & Wirdelöv, J. 2019. 'The neighbourhood in pieces: The Fragmentation of Local Public Space in a Swedish Housing Area'. *International Journal of Urban and Regional Research*. 43(5): 870-887.
- Legeby, A. 2009. 'Accessibility and Urban Life: Aspects on Social Segregation'. I *Proceedings, the 7th International Space Syntax Symposium*, 064:1-064:11. D Koch, L Marcus and J Steen (red.). Stockholm: KTH.
- Legeby, A. 2010. *Urban segregation and urban form from residential segregation to segregation in public space*. Licentiatavhandling, Stockholm: Kungliga Tekniska högskolan.
- Legeby 2013. *Patterns of co-presence: Spatial configuration and social segregation*. Doktorsavhandling Stockholm: Kungliga Tekniska högskolan
- Legeby, A. 2018. 'Everyday Urban Life at Neighbourhood Centres: Urban design and co-presence'. I *The Production of Knowledge in Architecture by PhD Research in the Nordic Countries. Proceedings Series 2018-1*, Anne Elisabeth Toft and Magnus Rönn (red.). Nordic Academic Press of Architectural Research.

-
- Legeby, A., & Marcus, L. 2011. 'Does the Urban Structure of Swedish Cities Inhibit the Sharing of Public Space?' *Built Environment*. 37(2): 155–169.
- Legeby, A. & Feng, C. 2022. *Uppsala – ojämlik stad?* Stockholm: KTH.
- Lilja, E. 2011. *Den Segregerade Staden*. Stockholm. Stockholmia förlag.
- Lundberg, S. & Ström, I. 1977. *Segregation vid bostadsförnyelse: sanering*. Statens råd för byggnadsforskning.
- Marcus, L. 2007. 'Social housing and segregation in Sweden – from residential segregation to social integration in public space', i L. Vaughan (red), The spatial syntax of urban segregation, i *Progress in Planning*, 67: 205–294.
- Musterd, S., & Andersson, R. (2005). 'Housing Mix, Social Mix, and Social Opportunities'. *Urban Affairs Review*. 40(6): 761-790.
- Rokem, J., & Vaughan, L. 2019. 'Geographies of ethnic segregation in Stockholm: The role of mobility and co-presence in shaping the 'diverse' city'. *Urban Studies*. 56(12): 2426–2446.
- Rådberg, J. 2006. 'Segregation och attraktivitet', *Arkitektur*. 2006(02): 38–43.
- Salonen, T. 2023. *Att identifiera utsatta bostadsområden*. SBV Working paper 23:1. Malmö Universitet, Studier i boende och välfärd. Malmö: Malmö Universitet.
- Salonen, T., Grander, M. & Rasmusson, M. 2019. *Segregation och segmentering i Malmö*. Malmö stad.
- Sandström, I. 2020. 'Learning to Care, Learning to Be Affected: A Study of Two Public Spaces Designed to Counter Segregation'. *Urban Planning*, 5(4), 171–182.
- Schulz, S., Jivén, G., Malmqvist, I., Stenberg, J., & Särnbratt, L. 2004. *Arkitektur betyder om trygghet och trivsel i fyra stadsdelar*. Göteborg: Chalmers tekniska högskola.
- Skifter Andersen, H., Andersson, R., Wessel, T., & Vilka, K. 2016. The impact of housing policies and housing markets on ethnic spatial segregation: comparing the capital cities of four Nordic welfare states'. *International Journal of Housing Policy*. 16(1), 1-30.

Söderhäll, M., & Alm Fjellborg, A. 2024. 'Housing production, tenure mix and social mix', *Housing Studies*. 39(1): 272–296.

Urban, S. 2009. 'Is the neighbourhood effect an economic or an immigrant issue? A study of the importance of the childhood neighbourhood for future integration into the labour market'. *Urban Studies*. 46(3): 583–603

Vogel, J. 1992. 'Urban segregation in Sweden housing policy, housing markets, and the spacial distribution of households in metropolitan areas'. *Social Indicators Research*. 27(2): 139–155.

Bilaga 2 Sökdokumentation

Forskare: Ann Legeby

Ämne: Stadsplanering och segregation

Ansvariga sökare: KTH Biblioteket, Magdalena Svanberg och Viveka Norström Hallberg

Databaser: Web of Science Core Collection, Scopus, SwePub, Libris, Art & Architecture Complete, Avery Index to Architectural Periodicals.

Leveransdatum: 2024-06-11

Totalt antal referenser före deduplicering: 1624

Antal referenser efter deduplicering: 1158

Databas 1: Scopus

Datum: 2024-06-10

Antal referenser: 149

TITLE-ABS-KEY = titel, abstrakt, nyckelord

Sökstrategi

(TITLE-ABS-KEY (co-absence OR co-awareness OR "co-presence" OR copresence OR "exposed area*" OR gentrif* OR segregat* OR "social exclu*" OR "social integrat*" OR "social division*" OR "social geograph*" OR "socio-economic mix" OR "social mix" OR "spatial polari*" OR stratif* OR "privileged area*" OR "unprivileged area*"))

AND

(TITLE-ABS-KEY ("apartment block*" OR "apartment building*" OR "apartment tower*" OR "block of flat*" OR "built environment*" OR "city planning" OR condominium* OR "cooperative housing" OR "detached home*" OR "detached house*" OR "government* housing" OR "high-rise building*" OR "high-rise house*" OR "housing choice" OR "housing market*" OR "housing construction" OR "housing privatisation" OR "housing production" OR "housing provision" OR "inclusive space*" OR leasehold OR "linked house*" OR "low-rise house*" OR "middle housing" OR "multi dwelling unit*" OR "multi family residential*" OR "multidwelling unit*" OR "multifamily residential*" OR "municipal housing compan*" OR "public housing" OR "residential building*" OR "residential tenancy" OR "residential tower*" OR "row home*" OR "row house*" OR "semi-detached" OR "separate house*" OR "semi-detached" OR "single-detached" OR "single-family house*" OR "single-family residence*" OR

tenure OR "terrace* house*" OR "tower block*" OR "townhouse*" OR "urban form*" OR "urban housing" OR "urban morphology" OR "urban planning"))

AND

(TITLE-ABS-KEY (sweden OR swedish OR malmo* OR stockholm* OR gothenburg* OR Uppsala OR Vasteras OR Orebro OR Linkoping OR Helsingborg OR Jonkoping OR Norrkoping OR Lund OR Umea OR Gavle))

Databas 2: Web of Science Core Collection

Datum: 2024-06-10

Antal referenser: 211

Sökstrategi

((ALL=(co-absence OR co-awareness OR "co-presence" OR copresence OR "exposed area*" OR gentrif* OR segregat* OR "social exclu*" OR "social integrat*" OR "social division*" OR "social geograph*" OR "socio-economic mix" OR "social mix" OR "spatial polari*" OR stratif* OR "privileged area*" OR "unprivileged area*"))

AND

ALL=("apartment block*" OR "apartment building*" OR "apartment tower*" OR "block of flat*" OR "built environment*" OR "city planning" OR condominium* OR "cooperative housing" OR "detached home*" OR "detached house*" OR "government* housing" OR "high-rise building*" OR "high-rise house*" OR "housing choice" OR "housing market*" OR "housing construction" OR "housing privatisation" OR "housing production" OR "housing provision" OR "inclusive space*" OR leasehold OR "linked house*" OR "low-rise house*" OR "middle housing" OR "multi dwelling unit*" OR "multi family residential*" OR "multidwelling unit*" OR "multifamily residential*" OR "municipal housing compan*" OR "public housing" OR "residential building*" OR "residential tenancy" OR "residential tower*" OR "row home*" OR "row house*" OR "semi-detached" OR "separate house*" OR "semi-detached" OR "single-detached" OR "single-family house*" OR "single-family residence*" OR tenure OR "terrace* house*" OR "tower block*" OR "townhouse*" OR "urban form*" OR "urban housing" OR "urban morphology" OR "urban planning"))

AND

ALL=(sweden OR swedish OR malmo* OR stockholm* OR gothenburg* OR Uppsala OR Vasteras OR Orebro OR Linkoping OR Helsingborg OR Jonkoping OR Norrkoping OR Lund OR Umea OR Gavle)

Databas 3: Libris

Datum: 2024-06-10

Antal referenser: 673

Sökstrategi

("blandat boende" OR boendeesegregation* OR bostadssegregat* OR gentrifier* OR integration OR "priviligiera* område*" OR samnärvaro OR samspelsintegration OR samtidigtvarande OR segrega* OR "social* exklu*" OR "socioekonomisk* bland*" OR "social* bland*" OR "spatial polari*" OR stratif* OR utanförskap OR "utsatt* område*" OR "Utsatt* bostadsområde*" OR co-absence OR co-awareness OR "co-presence" OR copresence OR "exposed area*" OR gentrif* OR segregat* OR "social exclu*" OR "social integrat*" OR "social division*" OR "social geograph*" OR "socio-economic mix" OR "social mix" OR "spatial polari*" OR stratif* OR "privileged area*" OR "unprivileged area*") AND (allmännytta* OR bostadsbyggande OR bostadsfönyelse* OR Bostadsrätt* OR bostadsföretag* OR "Eget ägande" OR Enbostadshus OR Enfamiljshus OR Flerbostadshus OR Flerfamiljshus OR "hus i park" OR Hyresrätt* OR Hyreslägenhet* OR Radhus OR Villa OR Villor OR Småhus OR Höghus OR Punkthus OR "kommunal* bostad*" OR Lamellhus OR Smalhus OR stadsmorfolog* OR stadstypologi* OR kvartersst?d* OR trädgårdsst?d* OR innerst?d* OR ytterst?d* OR grannskap* OR rutnätsst?d* OR "rumsliga samband" OR Skivhus OR "stad i park" OR stenst?d* OR "Abc-st?d*" OR tunnebanest?d* OR "urban morfologi" OR urbanmorfologi* OR "apartment block*" OR "apartment building*" OR "apartment tower*" OR "block of flat*" OR "built environment*" OR "city planning" OR condominium* OR "cooperative housing" OR "detached home*" OR "detached house*" OR "government* housing" OR "high-rise building*" OR "high-rise house*" OR "housing choice" OR "housing market*" OR "housing construction" OR "housing privatisation" OR "housing production" OR "housing provision" OR "inclusive space*" OR leasehold OR "linked house*" OR "low-rise house*" OR "middle housing" OR "multi dwelling unit*" OR "multi family residential*" OR "multidwelling unit*" OR "multifamily residential*" OR "municipal housing compan*" OR "public housing" OR "residential building*" OR "residential tenancy" OR "residential tower*" OR "row home*" OR "row house*" OR "semi-detached" OR "separate house*" OR "semi-detached" OR "single-detached" OR "single-family house*" OR "single-family residence*" OR tenure OR "terrace* house*" OR "tower block*" OR "townhouse*" OR "urban form*" OR "urban housing" OR "urban morphology" OR "urban planning") AND (sweden OR swedish OR malmo* OR stockholm* OR gothenburg* OR Uppsala OR Vasteras OR Orebro OR Linkoping OR Helsingborg OR Jonkoping OR Norrkoping OR Lund OR Umea OR Gavle OR Sverige* OR svensk* OR malmö OR stockholm OR göteborg OR Uppsala OR

Västerås OR örebro OR Linköping OR Helsingborg OR Jönköping OR
Norrköping OR Lund OR Umeå OR Gävle)

Databas 4: SwePub

Datum: 2024-06-10

Antal referenser: 549

Sökstrategi

("blandat boende" OR boendeesegregation* OR bostadssegregat* OR
gentrifier* OR integration OR "priviligiera* område*" OR samnärvaro OR
samspelsintegration OR samtidigtvarande OR segrega* OR "social* exklu*" OR
"socioekonomisk* bland*" OR "social* bland*" OR "spatial polari*" OR stratif*
OR utanförskap OR "utsatt* område*" OR "Utsatt* bostadsområde*" OR co-
absence OR co-awareness OR "co-presence" OR copresence OR "exposed
area*" OR gentrif* OR segregat* OR "social exclu*" OR "social integrat*" OR
"social division*" OR "social geograph*" OR "socio-economic mix" OR "social
mix" OR "spatial polari*" OR stratif* OR "privileged area*" OR "unprivileged
area*") AND (allmännytta* OR bostadsbyggande OR bostadsfönyelse* OR
Bostadsrätt* OR bostadsföretag* OR "Eget ägande" OR Enbostadshus OR
Enfamiljshus OR Flerbostadshus OR Flerfamiljshus OR "hus i park" OR
Hyresrätt* OR Hyreslägenhet* OR Radhus OR Villa OR Villor OR Småhus OR
Höghus OR Punkthus OR "kommunal* bostad*" OR Lamellhus OR Smalhus OR
stadsmorfolog* OR stadstypologi* OR kvartersst*d* OR trädgårdsst*d* OR
innerst*d* OR ytterst*d* OR grannskap* OR rutnätsst*d* OR "rumsliga
samband" OR Skivhus OR "stad i park" OR stenst*d* OR "Abc-st*d*" OR
tunnebanest*d* OR "urban morfologi" OR urbanmorfologi* OR "apartment
block*" OR "apartment building*" OR "apartment tower*" OR "block of flat*" OR
"built environment*" OR "city planning" OR condominium* OR "cooperative
housing" OR "detached home*" OR "detached house*" OR "government*
housing" OR "high-rise building*" OR "high-rise house*" OR "housing choice"
OR "housing market*" OR "housing construction" OR "housing privatisation"
OR "housing production" OR "housing provision" OR "inclusive space*" OR
leasehold OR "linked house*" OR "low-rise house*" OR "middle housing" OR
"multi dwelling unit*" OR "multi family residential*" OR "multidwelling unit*"
OR "multifamily residential*" OR "municipal housing compan*" OR "public
housing" OR "residential building*" OR "residential tenancy" OR "residential
tower*" OR "row home*" OR "row house*" OR "semi-detached" OR "separate
house*" OR "semi-detached" OR "single-detached" OR "single-family house*"
OR "single-family residence*" OR tenure OR "terrace* house*" OR "tower
block*" OR "townhouse*" OR "urban form*" OR "urban housing" OR "urban
morphology" OR "urban planning") AND (sweden OR swedish OR malmo* OR
stockholm* OR gothenburg* OR Uppsala OR Vasteras OR Orebro OR Linkoping

OR Helsingborg OR Jonkoping OR Norrkoping OR Lund OR Umea OR Gavle OR Sverige* OR svensk* OR malmö OR stockholm OR göteborg OR Uppsala OR Västerås OR örebro OR Linköping OR Helsingborg OR Jönköping OR Norrköping OR Lund OR Umeå OR Gävle)

Databas 5 och 6: Art & Architecture Complete & Avery Index to Architectural Periodicals

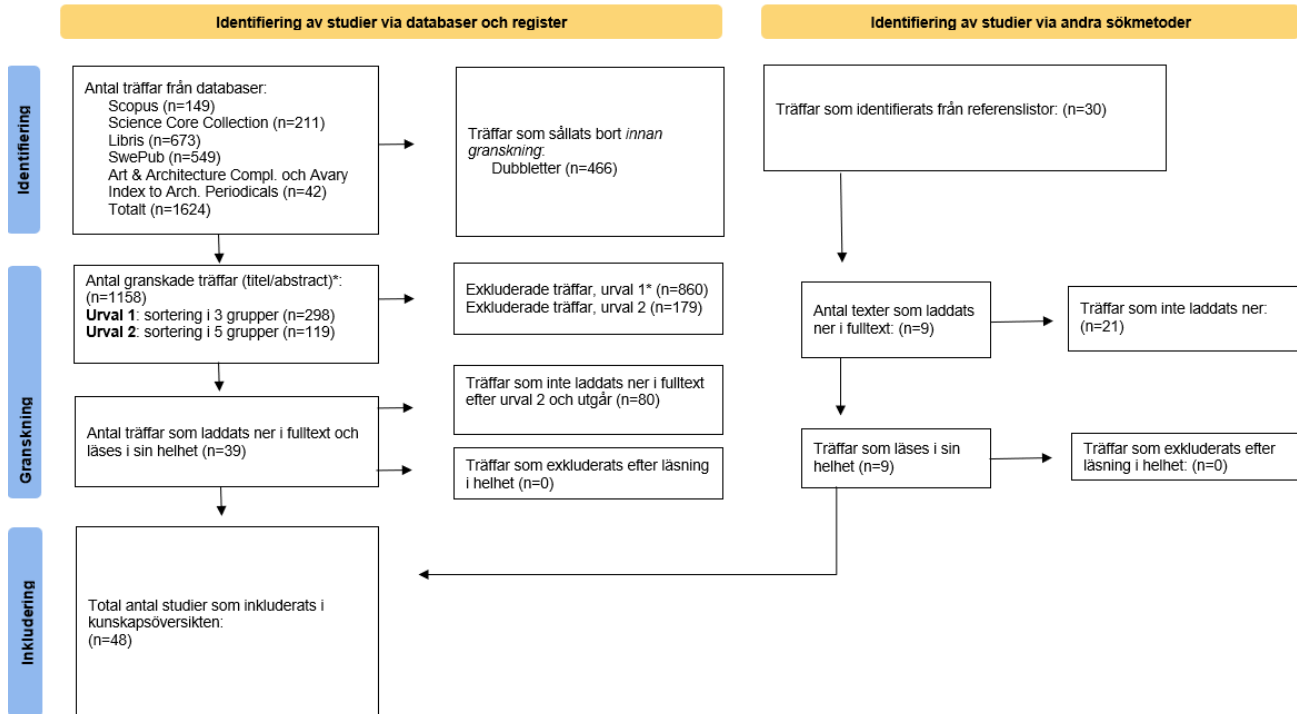
Datum: 2024-06-10

Antal referenser: 42

Sökstrategi

(co-absence OR co-awareness OR "co-presence" OR copresence OR "exposed area*" OR gentrif* OR segregat* OR "social exclu*" OR "social integrat*" OR "social division*" OR "social geograph*" OR "socio-economic mix" OR "social mix" OR "spatial polari*" OR stratif* OR "privileged area*" OR "unprivileged area*") AND (sweden OR swedish OR malmo* OR stockholm* OR gothenburg* OR Uppsala OR Vasteras OR Orebro OR Linkoping OR Helsingborg OR Jonkoping OR Norrkoping OR Lund OR Umea OR Gavle)

Bilaga 3 Flödesdiagram över sökprocessen



Förteckning av tidigare publikationer

Rapport och Policy Brief 2014:1, Radikala högerpartier och attityder till invandring i Europa, Mikael Hjerm och Andrea Bohman.

Rapport och Policy Brief 2015:1, Internationell migration och remitteringar i Etiopien, Lisa Andersson.

Kunskapsöversikt 2015:2, Politiska remitteringar, Emma Lundgren Jörum och Åsa Lundgren.

Kunskapsöversikt 2015:3, Integrationspolitik och arbetsmarknad, Patrick Joyce.

Kunskapsöversikt 2015:4, Migration och företagens internationalisering, Andreas Hatzigeorgiou och Magnus Lodefalk.

Rapport och Policy Brief 2015:5, Svenskt medborgarskap: reglering och förändring i ett skandinaviskt perspektiv, Mikael Spång.

Rapport och Policy Brief 2015:6, Vem blir medborgare och vad händer sen? Naturalisering i Danmark, Norge och Sverige, Pieter Bevelander, Jonas Helgertz, Bernt Bratsberg och Anna Tegunimataka.

Kunskapsöversikt 2015:7, Kategoriernas dilemman, Per Strömblad och Gunnar Myrberg.

Rapport och Policy Brief 2015:8, Valet och Vägen: Syriska flyktingar i Sverige, Emma Jörum Lundgren.

Rapport och Policy Brief 2015:9, Arbetskraftsinvandring efter 2008 års reform, Catharina Calleman (red.) och Petra Herzfeld Olsson (red.).

Kunskapsöversikt 2016:1, Alla tiders migration!, Dick Harrison.

Rapport och Policy Brief 2016:2, Invandringens arbetsmarknadseffekter, Mattias Engdahl.

Rapport och Policy Brief 2016:3, Irreguljär migration och Europas gränskontroller, Ruben Andersson.

Kunskapsöversikt 2016:4, Diaspora – ett begrepp i utveckling, Erik Olsson.

Kunskapsöversikt 2016:5, Migration within and from Africa, Aderanti Adepoju.

Rapport och Policy Brief 2016:6, Invandring, mediebilder och radikala högerpopulistiska partier i Norden, Anders Hellström och Anna-Lena Lodenius.

Kunskapsöversikt 2016:7, Invandring och företagande, Martin Klinthäll, Craig Mitchell, Tobias Schölin, Zoran Slavnić och Susanne Urban.

Rapport och Policy Brief 2016:8, Invandringens effekter på Sveriges ekonomiska utveckling, Bo Malmberg, Thomas Wimark, Jani Turunen och Linn Axelsson.

Kunskapsöversikt 2017:1, De invandringskritiska partiernas politiska inflytande i Europa, Maria Tyrberg och Carl Dahlström.

Kunskapsöversikt 2017:2, Hatbrott med främlingsfientliga och rasistiska motiv, Berit Wigerfelt och Anders S Wigerfelt.

Avhandlingsnytt 2017:3, Vägen till arbete. Utlandsföddas möte med den svenska arbetsmarknaden, Moa Bursell, Mikael Hellström, Jennie K Larsson, Melissa Kelly, Martin Qvist och Caroline Tovatt.

Policy Brief 2017:4, Integration och tillit – långsiktiga konsekvenser av den stora invandringen till Norge, Grete Brochmann.

Kunskapsöversikt 2017:5, Invandringens historia – från "folkhemmet" till dagens Sverige, Mikael Byström och Pär Frohnert.

Rapport och Policy Brief 2017:6, Invandring i medierna – Hur rapporterade svenska tidningar åren 2010–2015?, Jesper Strömbäck, Felicia Andersson och Evelina Nedlund.

Rapport och Policy Brief 2017:7, Valdeltagande och representation – Om invandring och politisk integration i Sverige, Pieter Bevelander (red.) och Mikael Spång (red.).

Rapport och Policy Brief 2017:8, Responsibility Sharing for Refugees in the Middle East and North Africa, Susan Martin.

Rapport och Policy Brief 2017:9, Reforming the Common European Asylum System, Bernd Parusel och Jan Schneider.

Rapport och Policy Brief 2017:10, A Fair Share: Refugees and Responsibility-Sharing, Alexander Betts, Cathryn Costello och Natascha Zaun.

Rapport och Policy Brief 2018:1, Somali Diaspora Groups in Sweden – Engagement in Development and Relief Work in the Horn of Africa, Nauja Kleist.

Rapport och Policy Brief 2018:2, Akademiskt utbyte och internationell migration – En studie av stipendiater inom Svenska institutets Visbyprogram 1997–2015, Andreas Åkerlund, Astrid Collsiö och Mikael Börjesson.

Rapport och Policy Brief 2018:3, Ensamkommande barns och ungas väg in i det svenska samhället, Eskil Wadensjö och Aycan Çelikaksoy.

Rapport och Policy Brief 2018:4, Attityder till invandring – en analys av förändringar och medieeffekter i Sverige 2014–2016, Jesper Strömbäck och Nora Theorin.

Rapport och Policy Brief 2018:5, Familj, medborgarskap, migration – Sveriges politik för anhänginvandring i ett jämförande perspektiv, Karin Borevi.

Avhandlingsnytt 2018:6, Barn och migration, Mehek Muftee, Lisa Ottosson, Gunilla Jarkman Björn, Anna Åhlund, Eva Skowronski och Michael Lindblad.

Policy Brief 2018:7, Människohandel och människosmuggling i den irreguljära migrationen, Ryszard Piotrowicz.

Rapport och policy Brief 2018:8, Asylsökandes möte med Sverige – Lärdomar från en panelundersökning, Peter Esaiasson och Jacob Sohlberg.

Policy Brief 2018:9, Medborgarskapslagar – en global jämförelse, Rainer Bauböck.

Rapport och Policy Brief 2019:1, Bridging the Gaps – Linking Research to Public Debates and Policy-making on Migration and integration, Martin Ruhs, Kristof Tamas och Joakim Palme.

Rapport och Policy Brief 2019:2, Från Afrikas horn till Sverige: Smuggling, informella nätverk och diasporans engagemang, Tekalign Ayalew Mengiste och Erik Olsson.

Rapport och Policy Brief 2019:3, Thai berry pickers in Sweden – A migration corridor to a low-wage sector, Charlotta Hedberg, Linn Axelsson and Manolo Abella.

Rapport och Policy Brief 2019:4, Internationella studenter i Sverige – Avgiftsreformens påverkan på inflödet av studenter, André Bryntesson och Mikael Börjesson.

Kunskapsöversikt och Policy Brief 2019:5, Migration and development - The role for development aid, Robert E.B. Lucas.

Policy Brief 2019:6, Åter till grunderna – Läsförmåga, immigration och arbetsmarknadsutfall i Sverige, Jon Kristian Pareliusson.

Policy Brief 2019:7, Ålder vid invandring och arbetsmarknadsintegration – det svenska exemplet, Torun Österberg.

Policy Brief 2019:8, Barn med posttraumatisk stress – utvärdering av en gruppintervention för ensamkommande flyktingbarn med symptom på posttraumatisk stress, Anna Sarkadi.

Policy Brief 2019:9, Suicidalt beteende och vård – skillnader mellan flyktingar, andra migranter och personer födda i Sverige, Ellenor Mittendorfer-Rutz.

Policy Brief 2019:10, Fri rörlighet för arbetstagare i EU och dess effekter på statsfinanserna, Marcus Österman, Joakim Palme och Martin Ruhs.

Rapport och Policy Brief 2020:1, De som inte får stanna: Att implementera återvändandepolitik, Henrik Malm Lindberg.

Rapport och Policy Brief 2020:2, Laglig migration för arbete och studier - Möjligheter att få uppehållstillstånd i Sverige för personer som saknar skyddsbehov, Bernd Parusel.

Rapport och Policy Brief 2020:3, Effekten av krig – Posttraumatisk stress och social tillit hos flyktingar, Jonathan Hall och Dennis Kahn.

Rapport och Policy Brief 2020:4, Åtgärder mot människosmuggling och människohandel: Är de förenliga med EU-stadgan om de grundläggande rättigheterna?, Vladislava Stoyanova.

Policy Brief 2020:5, Den reglerade invandringen och barnets bästa, Louise Dane.

Policy Brief 2020:6, Migrationspolitik, välfärd och jämlikhet, Björn Östbring.

Avhandlingsnytt 2020:7, Migranternas möte med svensk hälso- och sjukvård, Juliet Aweko, Ulrika Byrskog, Annika Esscher, Robert Jonzon och Josefin Wångdahl.

Policy Brief 2020:8, Språkkaféet som arena för språkträning, Gunilla Jansson och Silvia Kunitz.

Policy Brief 2020:9, Nyanlända elever och lärande på gymnasieskolans språkintröduktionsprogram, Päivi Juvonen.

Rapport och Policy Brief 2021:1, Idrott och hälsa bland flickor - Uppfattningar och erfarenheter bland föräldrar från Somalia, Eritrea, Syrien och Sverige, Anders Kassman och Åsa Kneck.

Policy Brief 2021:2, Miljonprogram, migranter och utsatthet för covid-19, Erik Hansson, Lina Al-Nahar, Maria Albin, Eskil Jakobsson, Maria Magnusson och Kristina Jakobsson.

Rapport och Policy Brief 2021:3, Lokalsamhälletillit i Sverige före och efter flyktingkrisen, Susanne Wallman Lundåsen.

Kunskapsöversikt 2021:4, Tolkfunktionen i asylprocessen, Cecilia Wadensjö, Hanna Sofia Rehnberg och Zoe Nikolaidou.

Avhandlingsnytt 2021:5, Tidsbegränsade uppehållstillstånd, egenföretagande och skolsegregation - Aktuella avhandlingar om utrikes födda på arbetsmarknaden, Kristoffer Jutvik, Matilda Kilström, Elisabet Olme, Aliaksei Kazlou och Debbie Lau.

Rapport 2021:6, Ungas uppväxtvillkor och integration, Jan O. Jonsson, Susanne Åsman, Thomas Johansson, Ylva Odenbring, Sevgi Bayram Özdemir, Erik Lundberg, Metin Özdemir, Bo Malmberg och Eva Andersson.

Policy Brief 2021:7, Invandring och välfärdsstaten, Tina Goldschmidt.

Policy Brief 2021:8, Interaktiv rasism på internet, i pressen och politiken, Mattias Ekman.

Policy Brief 2021:9, Polariserad demokrati. Hur uppfattade hot påverkar främlings-fientlighet och spänningar mellan olika grupper i samhället, Emma A. Renström och Hanna Bäck.

Rapport och Policy Brief 2021:10, De som skickades tillbaka: Återvändande och återintegration av avvisade asylsökande till Afghanistan och Irak, Henrik Malm Lindberg, Constanza Vera-Larrucea och André Asplund.

Rapport och Policy Brief 2021:11, Trade Agreements as a Venue for Migration Governance? Potential and Challenges for the European Union, Sandra Lavenex och Tamirace Fakhoury.

Policy Brief 2021:12, The evolving policy coherence for development. Risk or opportunity for the EU as a development actor?, Anna Michalski.

Avhandlingsnytt 2021:13, Nya perspektiv på segregation: skola, psykisk hälsa och bosättningsmönster, Maria Granvik Saminathen, Sara Brodin Låftman, Petra Löfstedt, Elisabet Olme, Dany Kessel, Louisa Vogiazides, Hernan Mondani, Charisse Johnson-Singh, Mikael Rostila, Antonio Ponce de Leon, Yvonne Forsell och Karin Engström.

Kunskapsöversikt 2022:1, Exillitteratur I Sverige 1969 till 2019, Daniel Pedersen.

Kunskapsöversikt 2022:2, Migrationens påverkan på klimatanpassning och sårbarhet, François Gemenne.

Policy Brief 2022:3, Hur många kommer fly från Ukraina och vilka EU-länder kommer de söka sig till?, Mikael Elinder, Oscar Erixson och Olle Hammar.

Policy Brief 2022:4, Massflyktsdirektivet: EU:s svar på skyddsökande från Ukraina. Tillfälligt skydd – "varför", "vem", "vad", "var" och "hur", Eleni Karageorgiou och Vladislava Stoyanova.

Rapport 2022:5, Invandring och integration i svensk opinion. Hur formas värderingar och verklighetsuppfattningar?, Anders Westholm.

Rapport 2022:6, Hur gemensamma är de gemensamma EU-reglerna? Svensk asylrätt i europeiskt perspektiv, Eleni Karageorgiou och Vladislava Stoyanova.

Policy Brief 2022:7, Vilka är mest benägna att rösta i svenska lokala val?, Pieter Bevelander.

Rapport 2022:8, Nyanländas integration: En enkätstudie om språkstuderaendes erfarenheter av livet i Sverige, Sara Thalberg och Linus Liljeberg.

Kunskapsöversikt 2022:9, Klimatförändringar, fördrivningar, mobilitet och migration: forskningsläget kring nuläget, framtida scenarios och policyalternativ, Mathias Czaika och Rainer Münz.

Policy Brief 2022:10, (Kommunala) insatser för att underlätta arbetsmarknadsinträdet för flyktingar och deras anhöriga, Mattias Engdahl, Anders Forslund och Ulrika Vikman.

Policy Brief 2023:1, Att förstå klyftan mellan politiken för flyktingintegration och erfarenheterna av integration: Resultat från två EU-finansierade projekt, FOCUS och NIEM, Nahikari Irastorza och Sayaka Osanami Törngren.

Kunskapsöversikt 2023:2, Migration, religion och integration, Magdalena Nordin.

Policy Brief 2023:3, Lokal migrationspolitik: Om strukturer, aktörer och processer i svenska kommuner, Jon Nyhlén och Gustav Lidén.

Rapport 2023:4, Under ytan: Hur många och vilka vill lämna sina länder för att flytta till EU och Sverige?, Mikael Elinder, Oscar Erixson och Olle Hammar.

Avhandlingsnytt 2023:5, Migration, kontroll och säkerhet i en europeisk kontext, Louise Bengtsson, Jennie Brandén, Daniel Silberstein och Teresa Quintel.

Policy Brief 2023:6, Laglig migration för arbete och studier. Möjligheter att få uppehållstillstånd i Sverige för personer som saknar skyddsbehov, Bernd Parusel.

Policy Brief 2023:7, Integrationsprocesser och traditionsförhandlingar inom religiösa samfund, Magdalena Nordin.

Policy Brief 2023:8, Ökar röstande aptiten på medborgarskap?, Pieter Bevelander, Michaela Slotwinski och Alois Stutzer.

Rapport och Policy Brief 2023:9, Etablering av nyanlända flyktingar: Effekter av en tidig och intensiv arbetsmarknadspolitisk insats, Matz Dahlberg, Johan Egebark och Ulrika Vikman.

Avhandlingsnytt 2023:10, Hinder och möjligheter för etablering på den svenska arbetsmarknaden, Andrey Tibajev.

Policy Brief 2023:11, Integration av unga ur ett flerdimensionellt perspektiv, Jan O. Jonsson.

Policy Brief 2023:12, Civilsamhällets bidrag till integration, Gabriella Elgenius.

Policy Brief 2023:13, Den reglerade invandringen och barnets bästa: En uppdatering efter Tidöavtalet, Louise Dane.

Kunskapsöversikt 2024:1, Återvändande och (åter) integration för barn i familj, Pinar Aslan Akay.

Kunskapsöversikt 2024:2, Det andra utanförskapet: Skuggsamhället i Sverige, Zenia Hellgren.

Rapport och Policy Brief 2024:3, Migrationslagstiftning i Norden- Ett restriktivt skifte, Jonas Hinnfors och Ann-Chatrine Jungar.

Policy Brief 2024:4, Hur formas den svenska migrationspolitiken?, Henrik Malm Lindberg.

Rapport 2024:5, Migranterns välbefinnande och befolkningens attityder till migration. Sverige i ett europeiskt perspektiv, Maria Cheung, Matz Dahlberg och Hyrije Hasani.

Rapport och Policy Brief 2024:6, Arbetskraftsinvandring till Sverige från tredjeland, Mattias Engdahl och Erik Sjödin.

Policy Brief 2024:7, På flykt från Rysslands anfallskrig i det transnationella Europa. Mottagandet av skyddsökande från Ukraina i Sverige, Oksana Shmulyar Gréen och Svitlana Odynets.

Rapport och Policy Brief 2024:8, Återvändandets diplomati: Om samverkan mellan Sverige och diplomatiska beskickningar i återvändande och återtagande, Constanza Vera-Larrucea och Iris Luthman.

Policy Brief 2024:9, Understanding public opinions towards integration. Where does Sweden stand?, Nahikari Irastorza.

Policy Brief 2024:10, Likgiltiga platser och platser för gemenskap. Nyanlända flyktingars relationsskapande i små- och medelstora städer, Måns Lundstedt.

Rapport 2024:11, War Policies and Migration Aspirations in Russia, Mikael Elinder, Oscar Erixson och Olle Hammar.

Policy Brief 2024:12, Att väga och värdera invandrares levnadssätt: den svenska vandelsprövningen historiskt och i jämförelse med andra länder, Andreas Asplén Lundstedt.

Policy Brief 2024:13, Security of Residence for Refugees and Migrants in Sweden after the Tidö Agreement, Elspeth Guild.

Kunskapsöversikt 2024:14, Etnisk diskriminering i rekryteringsprocesser – orsaker och åtgärder, Pinar Aslan Akay och Maria Cheung.

Policy Brief 2024:15, The European Trust Fund for Africa (EUTF) and the externalization of migration control, Joseph Trawicki Anderson.

Policy Brief 2024:16, Hälsa bland förvarstagna och alternativ till förvar, Andreas Savelli.

Kunskapsöversikt 2024:17, Hur formas den svenska migrationspolitiken?, Henrik Malm Lindberg.

Policy Brief 2025:1, EUAA och Sveriges implementering av EU:s nya asyl- och migrationspakt, Johan Ekstedt.

Rapport 2025:2, Nordic cooperation within return and readmission, Anna Hammarstedt och Iris Luthman.

Denna rapport ger en fördjupad analys av den byggda miljöns betydelse för att motverka boendesegregation och ojämlika livsvillkor i svenska städer. Genom en systematisk genomgång av forskning undersöks hur olika aspekter av den byggda miljön påverkar social integration och segregationens dynamik.

Rapporten identifierar faktorer som kan främja socialt samspel mellan olika samhällsgrupper – såsom en sammanhängande stadsstruktur och tillgång till offentliga rum – samtidigt som den belyser utmaningar kopplade till fysisk isolering, socioekonomisk polarisering och begränsad tillgång till stadens resurser. Med konkreta policyrekommendationer erbjuder kunskapsöversikten värdefulla insikter för beslutsfattare, planerare och forskare inom stadsutveckling och social hållbarhet.

Rapporten är författad av Ann Legeby, professor i Tillämpad Stadsbyggnad vid Kungliga Tekniska Högskolan, och Lars Marcus, arkitekt och professor i Stadsbyggnad vid Chalmers tekniska högskola.

Delegationen för migrationsstudier är en oberoende kommitté som initierar studier och förmedlar forskningsresultat som underlag till framtida migrationspolitiska beslut och för att bidra till samhällsdebatten.

