

Ålder vid invandring och arbetsmarknadsintegration – det svenska exemplet

Denna Policy Brief fokuserar på hur migrantens ålder vid invandring till Sverige påverkar etableringen på arbetsmarknaden. Modeller för hur lång tid det tar att få en inkomst av en viss storlek skattas och alla individer som anlände 1990, 1994, 1998 och år 2002 analyseras utifrån hur lång tid det tog att få ett första arbete. Resultaten visar att i takt med stigande ålder tar det längre tid att få ett första fotfäste på arbetsmarknaden bland invandrare från låg- och medelinkomstländer. De flesta som är födda i dessa länder och invandrar efter 50 års ålder kommer aldrig ut på svensk arbetsmarknad. Denna Policy Brief är en sammanfattning av artikeln: "Age at immigration matters for labor market integration – the Swedish example" publicerad i *IZA Journal of development and migration* 2017 författad av Björn Gustafsson, Hanna Mac Innes och Torun Österberg.

Bakgrund

Utrikes föddas sysselsättning har länge varit i fokus i samhällsdebatten, speciellt då Sverige visat sig ha ett, i internationell jämförelse, stort gap mellan inrikes och utrikes födda. En förklaring till skillnaderna i sysselsättningsgrad som anförts, har varit den höga förvärvsfrekvensen bland inrikes födda, speciellt bland kvinnor. Andra skäl som framhållits är arbetsmarknadens funktionssätt,

frånvaron av jobb utan större kvalifikationskrav, relativt höga ingångslöner och diskriminering på arbetsmarknaden. En ytterligare förklaring handlar om invandrarnas sammansättning, att en hög andel av de utlandsfödda är flyktingar och anhöriginvandrare i Sverige jämfört med andra länder samt de nyanländas kvalifikationer inte minst utbildningsbakgrund. Här är migranternas ålder vid invandring i fokus. Syftet är att undersöka vilken betydelse

se ålder vid invandring har för hur lång tid det tar att få ett första fotfäste, dvs. bli etablerad på arbetsmarknaden.¹

Den övervägande majoriteten av de som immigrerar till Sverige är relativt unga, men i och med en ökande flykting- och anhöriginvandring har det också kommit allt fler äldre. Antalet nyanlända som är 40 år eller äldre varierar över åren och sedan 1970-talet har andelen fördubblats, från var tionde immigrant till cirka var femte under 00-talet. Vi fokuserar här på hur vuxna migranternas etablering på arbetsmarknaden varierar med ålder. Ålder vid invandring kan vara betydelsefullt för hur snabbt man etablerar sig på arbetsmarknaden av flera skäl. En äldre individ har kortare tid kvar i arbetslivet än en yngre vilket kan påverka viljan att investera i nya kvalifikationer. Dessa kvalifikationer, såsom att lära sig ett nytt språk, kan dessutom vara svårare att tillägna sig med ökad ålder. Åldersdiskriminering på arbetsmarknaden kan även förekomma oavsett ursprung.

Data och definitioner

Studien har använt registerdata där alla som invandrade år 1990, 1994, 1998 och 2002 observerades fram till år 2010. I fokus stod hur lång tid efter ankomst till Sverige det tog innan man fått ett första fotfäste på arbetsmarknaden. Individer följdes från det registrerade invandringsåret till och med år 2010 eller tills de fått en arbetsinkomst som översteg två prisbasbelopp, fyllt 65 år, utvandrat eller avlidit. Vi har skattat sannolikheten att få ett jobb (dvs. en inkomst som överstiger två prisbas-

¹ Genom hela denna Policy Brief gäller att gränsen för att anses vara etablerad och således ha ett fotfäste på arbetsmarknaden ligger vid att ha en arbetsinkomst, dvs. lön från förvärvsarbete eller inkomst av eget företag, som överstiger två prisbasbelopp. Två prisbasbelopp uppgick år 2018 till 91 000 kronor, alltså minst en deltid eller att man arbetat en del av året.

belopp) ett visst år givet att man inte fått det tidigare. Vi har även skattat chansen att "överleva", det vill säga hur stor andel av kohorten som kvarstod utan att ha fått ett arbete efter antal år i landet. Ett antal karakteristiska vid ankomst såsom födelseland, civilstånd, antal barn och folkbokföringskommun mättes hos individerna i dessa kohorter. Det finns även information om utbildningsnivå men den mättes år 2010 då de uppgifterna tar tid att registrera. I studien har vi grupperat födelseländer utifrån inkomstnivåer; låg-, medel- och höginkomstländer.²

Resultat

Vilket år man anländer till Sverige visar sig ha stor betydelse för hur lång tid det tar att få fotfäste på arbetsmarknaden. Överlevnadskurvorna i figur 1 visar hur stor andel som inte är etablerade på arbetsmarknaden efter antal år i Sverige. Figuren visar utfallet för individer födda i låginkomstländer uppdelat på ankomstår.

Konjunkturläget och den totala arbetslösheten är en faktor som kan påverka etableringen, förutom sammansättningen av invandringskohorterna. Mellan år 1990 och år 1993 steg arbetslösheten kraftigt. I Figur 1 kan man se att

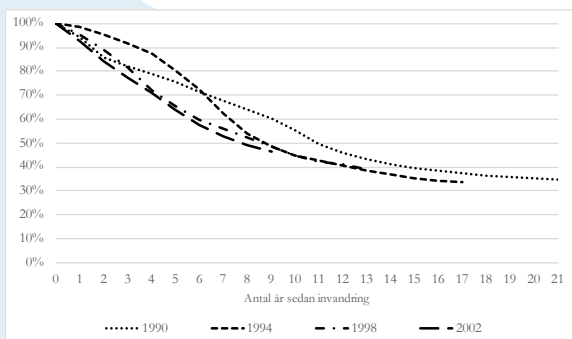
² **Höginkomstland:** Finland, Tyskland, Norge, Island, Storbritannien, USA, Kanada, Belgien, Frankrike, Irland, Italien, Luxemburg, Nederländerna, Portugal, Spanien, Österrike, Australien och Oceanien.

Medelinkomstland: Polen, f.d. Jugoslavien, Bosnien, Turkiet, Chile, Rumänien, Ungern, f.d. Sovjetunionen, Grekland, Korea, Colombia, Centralamerika eller Sydamerika, Estland, Lettland, Litauen, Bulgarien, Cypern, Malta, Slovakien, Slovenien, Tjeckien, f.d. Tjeckoslovakien.

Låginkomstland: Iran, Irak, Somalia, Thailand, Libanon, Kina, Syrien, Indien, Vietnam, Etiopien och Eritrea, Afghanistan, Nordafrika, Afrika söder om Sahara, Övriga Mellanöstern, Bangladesh och Pakistan.

efter tre år återstår 87 procent av de som anlände år 1994, 10 procentenheter högre än de som anlände år 2002 då arbetslösheten var betydligt lägre. Den grupp vi kan följa längst är de som anlände år 1990 där ca 35 procent av de födda i ett låginkomstland aldrig får ett fotfäste på arbetsmarknaden under vår observationsperiod på 21 år.

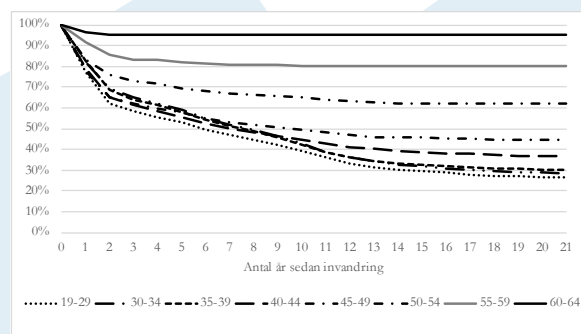
Figur 1. Överlevnadskurvor - Andel ej etablerade för dem födda i låginkomstländer



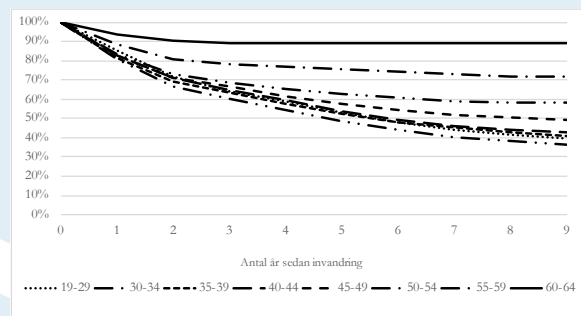
I Figur 2 visas relationen mellan ålder vid invandring och chansen att få ett första arbete för de som invandrade år 1990. Redan vid 40 års ålder finns ett klart negativt samband mellan ålder vid invandring och att få ett fotfäste på svensk arbetsmarknad. Bland dem som kom vid 40–44 års ålder är det ca 2/5 som efter två decennier aldrig haft ett arbete vilket även gäller 2/3 bland dem som var 50–54 år vid ankomst. För någon som var 60–64 år är det, inte så oväntat, ytterst osannolikt att en individ någonsin kommer in på svensk arbetsmarknad. Vi kan också notera att nästan en av tre utav de yngsta immigranterna inte får ett fotfäste under två decennier. 1990 års kohort mötte dock en ekonomisk kris under sin etableringstid. I Figur 3 visas 2002 års kohort som hade gynnsammare förutsättningar på arbetsmarknaden. För de som kom år 2002 är åldersmönstret liknande men det är överlag ca 5–10 procentenheter fler som får ett fotfäste jämfört

med 1990 års kohort. Detta kan vara relaterat till olika sammansättning av invandringgrupperna de skilda åren men det gynnsammare arbetsmarknadsläget är troligtvis en viktig förklaringsfaktor. Ålder vid migration har dock fortfarande en stor betydelse för *om* och *när* man blir etablerad på arbetsmarknaden.

Figur 2. Överlevnadskurvor 1990 års kohort - Andel som ännu ej är etablerade efter ålder vid invandring



Figur 3. Överlevnadskurvor 2002 års kohort - Andel som ännu ej fått en årsinkomst som överstiger två prisbasbelopp efter ålder vid invandring



Vilka faktorer är viktiga för arbetsmarknadsintegration?

För att kunna avgöra vilka faktorer som är viktiga för hur lång tid det tar att få ett första fotfäste på arbetsmarknaden har även ett antal modeller som tar hänsyn till ett flertal individuella karakteristika skattats. Man kan då kontrollera för variationen i ett antal egenskaper så som ålder vid invandring, utbildningsnivå, partner, svensk partner, om man har barn, var man först bodde i Sverige och födelseland. Med den här typen av analys kan man isolera enskilda faktorer påverkan och man kan t.ex. se om ålder vid migration fortfarande har en betydelse när vi kontrollerar för variation i andra faktorer. Om vi till att börja med ser till övriga karakteristikas inverkan på tid till första arbete så är utbildning som förväntat negativt korrelerat med tid till första arbete. Men effekterna av högre utbildning är förvånansvärt små, om man jämför de med eftergymnasial och gymnasial utbildning. Grupperna som saknar gymnasieutbildning, men framförallt den grupp som det saknas information om gällande utbildningsnivå, har en påtagligt försenad etablering i jämförelse med de övriga grupperna.

Vi har skattat hur lång tid det tar till det första arbetet givet ett antal individuella karakteristiska egenskaper. En individ med ett givet antal egenskaper väljs ut för att kunna isolera specifika egenskapers påverkan. När det gäller kön och antal barn så finns det skillnader mellan män och kvinnor samt de med och utan barn. Men skillnaderna är förhållandevis små när man väl kontrollerat för skillnader i utbildning, ålder och andra karakteristika. Efter ca sju år har 50 procent av männen utan barn fått ett första fotfäste, för kvinnor utan barn tar det ett år längre och om de har tre barn eller fler tar det tre år längre, alltså ca tio år³. För männen påverkar inte antal barn tid till etablering. Vad gäller första boendekommun så finner vi relativt

3 För någon född i Irak, boende i stor-Stockholm, med två-årig gymnasieutbildning

stora skillnader. För kortast väntan är det bäst att börja i Stockholm. Där dröjer det endast sex år tills 50 procent av den yngsta ålderskohorten (de som var 19–29 år vid ankomst) fått ett första arbete. I Malmö däremot dröjer det tio år – detta är till och med mer än de som bosätter sig i ett så kallat skogslän⁴. Detta är skattat för någon som kom till landet år 1998, var född i Irak, man utan barn och med två-årig gymnasieutbildning.

Men de absolut största skillnaderna, som också är statistiskt signifikanta återfinns när effekten av ålder vid migration studeras i modellerna. Ingen annan faktor har en sådan stor påverkan. När det tar tio år innan hälften har fått en inkomst överstigande två prisbasbelopp för 35–39-åringar, dröjer det 17 år innan hälften av 45–49-åringarna har nått den inkomsten. En majoritet (52 procent) av dem mellan 45–49 år (2002 års kohort) har fortfarande årliga inkomster som understiger två prisbasbelopp efter tio år i landet och strax under 40 procent av dem mellan 30–34 år.

Policyrelevans och slutsatser

Denna Policy Brief har visat att det tar väsentligt längre tid för medelålders personer från medel- eller låginkomstländer att få ett första fotfäste på svensk arbetsmarknad i jämförelse med de som var yngre vid ankomst till Sverige. En relativt stor andel av de som är 40 år eller äldre kommer aldrig in på svensk arbetsmarknad. Detta kan vara en del-förklaring till att Sverige har ett så pass stort sysselsättningsgap mellan inrikes och utrikes födda. Vi finner även att utbildningsnivå, boenderegion, kön och antal barn påverkar chansen att bli etablerad på arbetsmarknaden.

Det finns många tänkbara skäl till att ålder vid invandring har betydelse för hur fort det går att komma in på arbetsmarknaden. Ålder kan påverka individens eget beteende då en äldre individ har ett kortare förväntat arbetsliv i

4 Dalarna, Värmland och Norrlandslänen.

jämförelse med en yngre. Av detta kan följa svagare incitament att tillägna sig nya nödvändiga kvalifikationer, vilka också kan vara svårare att tillägna sig med stigande ålder. Generellt har utrikes födda sämre hälsa än inrikes födda⁵ och hälsan kan även förväntas bli sämre i och med ökande ålder. Arbetsgivarna kan även tänkas välja bort äldre invandrare, tidigare forskning tyder på att detta gäller oavsett ursprung.⁶

Eftersom invandringen till Sverige till stor del består av individer som kommer av humanitära skäl samt som anhöriginvandrare, och inte av arbetsmarknadsskäl, så kommer yngre såväl som äldre individer att migrera till Sverige. De kan ha god såväl som dålig hälsa och vara låg- såväl som högutbildade. Är integrationsinsatserna anpassade för alla dessa grupper? Bör vi förändra integrationsinsatser för att även passa de äldre så väl som de utan formell utbildning? Hur agerar de handläggare som tillhandahåller integrationsinsatser för individer som kan tänkas stå långt ifrån arbetsmarknaden? Förekomsten av åldersdiskriminering i den svenska integrationsapparaten verkar än så länge vara relativt outforskat område. Andra integrationsinsatser såväl som subventionerade anställningar som i högre utsträckning fokuserar på äldre immigranter kan vara nödvändigt. Konsekvenserna av att inte få tillgång till svensk arbetsmarknad är stora vad gäller fattigdom nu och som framtida pensionär men

5 SCB (2013), "Integration – en beskrivning av läget i Sverige". Integration. Rapport 6 och Tinghög, T., Arwidson, C. Sigvardsson, E. Malm, A. och Saboonchi F. (2016), "Nyanlända och asylsökande i Sverige. En studie av psykisk ohälsa, trauma och levnadsvillkor". Röda Korsets Högskolas rapportserie 2016:1.

6 Carlsson, M och Eriksson, S. (2017) "The Effect of Age and Gender on Labor Demand – Evidence from a Field Experiment" IFAU Working Paper 2017:8 Uppsala.

också socialt. Att inte ha ett arbete innebär också få kontakter utanför familjekretsen och försvårar delaktighet i samhället. Om vägen till ett reguljärt arbete kan förväntas vara lång på grund av ålder, hälsa och/eller bristande utbildning vad kan samhället då erbjuda för att socialt inkluderas i det nya landet?

Torun Österberg är docent i socialt arbete vid Göteborgs universitet. Hon har framförallt skrivit om frågor runt invandring och arbetsmarknad, förtidspension, fattigdom och segregation. Bland hennes senare publikationer återfinns: "Older people in Sweden without means: on the importance of age at immigration for being 'twice poor' ", *Ageing & Society* (2019) med Björn Gustafsson och Hanna Mac Innes; "How are Immigrant Children in Sweden Faring? Mean Income, Affluence and Poverty Since the 1980s", *Child Indicators Research* (2018) med Björn Gustafsson.



Torun Österberg
Ålder vid invandring och arbetsmarknadsintegration – *det svenska exemplet*
Delmi Policy Brief 2019:7

