

Vilka är mest benägna att rösta i svenska lokala val?

Lokalt valdeltagandet bland utrikesfödda i Sverige.

Pieter Bevelander

Sverige är ett av de mest liberala länderna i Europa när det gäller att ge rösträtt till (och tillåta kandidatur för) personer som saknar svenskt medborgarskap, i kommunala och regionala val. Sedan 1976 har utländska medborgare som varit folkbokförda i Sverige i minst tre år haft rösträtt i kommun- och regionval. År 1998 togs den treåriga väntetiden bort för medborgare från EU-länder (i enlighet med EU-lagstiftningen) liksom för medborgare från andra nordiska länder. Att låta icke-medborgare rösta i lokalval sågs från början som ett integrationsverktyg som syftade till att ge utrikesfödda i Sverige en direkt politisk röst, i linje med dåtidens mångkulturella politik. Mot bakgrund av det, kan lokalt valdeltagande ses som ett mått på integration bland utrikesfödda väljare, och i synnerhet flyktingar som är en betydande andel av alla utrikes födda i Sverige idag.

Inledning

Sverige har tagit emot ett stort antal migranter under de senaste decennierna. Skälen till att personer migrerar är flera, och både individuella och strukturella push- och pullfaktorer är viktiga för att förklara migrationsmönster. Det går i stora drag att identifiera tre primära kategorier av uppehållstillstånd som invandrade personer blir kategoriserade efter av

Migrationsverket: de som har kommit som arbetskraftsinvandrare, de som har kommit på grund av familjeåterförening eller de som har kommit som flyktingar för att söka skydd från förföljelse, krig, mm. Detta avspeglas i det uppehållstillstånd som migranten erhåller i Sverige. Skälen till att personer migrerar har konsekvenser för invandrares väg in i samhället. Detta orsakssamband är relativt välbelagt på arbetsmarknadsområdet (se bland annat Bevelander 2020). Arbetskraftsinvandrare har oftast ett arbete då de anländer till Sverige eftersom det är en förutsättning för att få ett arbetstillstånd, vilket gör att den gruppen har en sysselsättningsgrad som ligger relativt nära nivån för befolkningen i stort. De som kommer till Sverige som anhöriginvandrare har oftast inte ett arbete då de anländer, men kan använda sig av sitt familjenätverk för att hitta sin plats på arbetsmarknaden. Denna grupp uppvisar en något lägre sysselsättningsgrad än arbetskraftsinvandrare. Lägst sysselsättningsgrad har dock flyktingar. De söker sig till Sverige främst för att söka skydd, och matchningen på arbetsmarknaden tar i regel längre tid.

Utrikes födda och flyktingars förvärv av medborgarskap och politiskt deltagande är viktiga mått på integration, eftersom båda är frivilliga och indikerar en vilja att vara delaktig i samhället. Andra vanliga mått på integration, som att skaffa anställning med en stabil inkomst för att försörja sig själv och sin familj, och att ha ett bra boende för sitt hushåll, är nödvändiga för ren överlevnad. Att rösta är däremot en frivillig handling. Med tanke på att det är relativt lätt att erhålla ett svenskt medborgarskap (jämfört med andra europeiska länder), utan krav på kunskaper i det svenska språket eller allmänna kunskaper om landet, är förvärvandet av medborgarskap en del av de tidiga stegen mot integration (Spång 2015). Eftersom svenskt medborgarskap är kopplat till att vara valbar och röstberättigad i nationella val, kan man förvänta sig att invandrare som erhåller medborgarskap har en vilja att bli delaktiga i samhället på lång sikt. Viljan att integreras skulle kunna leda till högre valdeltagande. Denna *Policy brief* har som utgångspunkt att ett högre valdeltagande innebär en högre grad av intresse för (och integration) i det svenska politiska systemet.

Syfte och material

Syftet med denna *Policy brief* är att beskriva valdeltagandet hos de tio största flyktinggrupperna i Sverige i det senaste kommunalvalet 2018. Mer specifikt är frågorna som jag försöker besvara:

- Ger typ av uppehållstillstånd upphov till skillnader i valdeltagande?
- Finns det skillnader i flyktingars valdeltagande utifrån härkomstland?
- Finns det skillnader i flyktingars valdeltagande mellan kön och beroende på om de har erhållit svenskt medborgarskap?
- Röstar flyktingar i högre utsträckning ju längre tid de befunnit sig i Sverige?

För att beskriva valdeltagandet används SCBs registerdatabas STATIV. Syftet med den här databasen är att utgöra underlag för att kunna beskriva och analysera frågor som rör integration, segregation, jämställdhet och migration. Databasen innehåller individ-information från Migrationsverket över vilken typ av uppehållstillstånd varje person har. Individinformationen från den här databasen kombineras med Länsstyrelsens databas över alla röstberättigade i valet 2018 och om dessa personer har röstat eller ej i 2018 års kommunalval. Den här framställningen kommer framförallt att beskriva de tio största flyktinggruppernas valdeltagande. Gruppen flyktingar definieras här som personer som har fått uppehållstillstånd enligt Genèvekonventionen, skyddsbehövande, synnerligen ömmande omständigheter, tillstånd enligt tillfällig lag och övriga flyktingar enligt SCBs kodifiering.

I 2018 års kommunalval var sammanlagt 7 801 963 personer i Sverige röstberättigade varav 1 492 637 personer var utrikesfödda. Lite mer än en tredjedel av dessa utrikes födda, 541 315 personer, saknade svenskt medborgarskap men hade rösträtt i kommunalvalet. Urvalet som studeras i mer detalj här är de tio största flyktinggrupper som har invandrat under de senaste 30 åren, och består av 357 056 personer.

Tidigare studier

Tidigare studier om valdeltagande bland invandrare i Sverige och andra demokratiska länder visar att utrikes födda röstar i betydligt lägre utsträckning än inrikes födda samt att benägenheten att rösta varierar mellan olika invandrargrupper. Samtidigt har inrikes födda med utrikes födda föräldrar ett högre valdeltagande än sina utrikes födda föräldrar (Delmi 2017:7). Dessa studier visar även att kvinnor röstar i högre utsträckning än män och att personer med högre utbildning röstar i högre utsträckning än personer med lägre utbildning. Det finns också ett samband

mellan etablering på arbetsmarknaden, både i form av sysselsättning och arbetsinkomster, och valdeltagande. Vidare visar det sig att utrikes födda som befunnit sig i mottagarlandet en längre tid röstar i högre utsträckning samt att utrikes födda som har fått svenskt medborgarskap har ett betydligt högre valdeltagande än personer utan, det vill säga utländska medborgare (Bevelander och Pendakur 2011; Bevelander och Hutcheson 2021). En förklaring till att utländska medborgares har ett lägre valdeltagande som framförts i tidigare forskning är att både kommunal-, region- och riksdagsval genomförs på samma dag, och att det politiska och mediala intresset främst handlar om riksdagsvalet dvs det val som utländska medborgare inte får rösta i (Öhrvall 2006). En annan förklaring som lyfts fram, är att många utländska medborgare har bott i Sverige under en kortare tid och därför inte hunnit socialiseras in i det politiska livet i lika hög grad som svenska medborgare (Bevelander 2015; Bevelander och Hutcheson 2021).

Studier från andra länder om utrikes föddas valdeltagande lyfter fram att lägre engagemang i samhällsfrågor och större misstro mot institutioner kan förklara ett lägre valdeltagande. Etnisk segregation eller boendesegregation eller att vara mera "knuten" till sin egen grupp har visat sig kunna påverka valdeltagande både positivt och negativt (Togeby 1999; Jacobs och Tillie 2004; Persson 2013; Bratsberg m fl. 2020). Att vara med i föreningslivet har visat sig kunna öka det politiska deltagandet (Bevelander och Pendakur 2009).

Analys: Vilka är mest benägna att rösta bland utlandsfödda?

Deltagandet i senaste lokala valet kan indikera eventuella skillnader i valdeltagande hos personer med olika typ av uppehållstillstånd. Till exempel kan man förvänta sig att arbetskraftsinvandrare med en överlag snabbare väg in i arbetslivet, högre sysselsättningsgrad samt inkomster är mer inkluderade i det svenska samhället och därför röstar i större utsträckning. Jobb och högre inkomst bör ge större kontaktytor och möjligheter att hitta en väg in i det svenska samhället, även politiskt. Däremot borde temporära arbetskraftsinvandrare, med större fokus på arbete och inställda på en kort tid i Sverige och mer långsiktigt knutna till sina härkomstländer, även politiskt, få lägre valdeltagande i Sverige. Flyktingar, där majoriteten kommer från icke demokratiska stater, är inte socialiserade i ett öppet flerpartisystem vilket skulle kunna vara ett hinder för deltagande. Samtidigt

har många flyktingar just flytt pga. sina politiska åsikter som nu kan ges uttryck genom att delta i val. Parallellt har flyktingar dock svårare att komma in på arbetsmarknaden, och en större andel i dessa grupper är arbetslösa. Uppgivenhet och exkludering kan leda till bristande vilja att delta politiskt och ge lägre valdeltagande. Om arbetsmarknadsintegration är en bra indikator för just valdeltagande borde invandrare med familjeanknytning hamna mitt emellan flyktingar och arbetskraftsinvandrare. Samtidigt kan invandrare som har kommit på grund av återförening med sin partner eller som barn med sin familj bli påverkade av partners eller familjens röstbeteende. Till exempel, om partnern har svenskt medborgarskap kan vi förvänta oss ett högre valdeltagande. Huruvida invandrare som har olika typ av uppehållstillstånd i Sverige uppvisar skillnader i valdeltagande är något som inte specifikt har studerats och är en empirisk fråga vilket i följande görs ett försök att besvara.

Tabell 1 visar klara skillnader i valdeltagande mellan inrikes och utrikes födda i kommunalvalet 2018. Gapet för män ligger på drygt 30 procent och för kvinnor något mindre men ändå på över 25 procent. När man delar upp utrikes föddas valdeltagande efter vilket typ av uppehållstillstånd de har visar det sig att arbetskraftsinvandrare har det lägsta valdeltagandet medan flyktingar det högsta och att anhöriginvandrare befinner sig mittemellan. För alla tre grupperna var deltagande högre bland kvinnor jämfört med män.

Om vi fokuserar på valdeltagandet hos flyktingar, mer specifikt de tio största flyktinggrupperna i Sverige, ser vi att valdeltagandet skiljer sig åt mellan ursprungsländer. Personer som flytt från Afghanistan, Eritrea och Syrien har det lägsta deltagandet (under 60 procent) medan flyktingar från Bosnien Hercegovina, Libanon, Somalia och kvinnor från Jugoslavien har ett valdeltagande uppemot 70 procent eller däröver. Etiopien, Irak och Iran ligger däremellan med ett valdeltagande på över 60 men klart under 70 procent. Med undantag för män från Eritrea och Syrien har kvinnor i alla grupper ett klart högre valdeltagande.

Tabell 1 visar också valdeltagandet för utrikes födda med svenskt medborgarskap alternativt utländska medborgare som har rösträtt på grund av vistelsetid eller härkomst. Personer från Norden och EU får rösträtt direkt vid folkbokföring och personer från övriga länder får det efter tre år i landet. Utrikes födda med svenskt medborgarskap har ett valdeltagande som ligger närmare 15 procent lägre jämfört med genomsnittet för hela befolkningen och hamnar på 73,3 procent. Utländska medborgare har ett

betydligt lägre valdeltagande, 38,6 procent, vilket indikerar att kommunalval inte står så högt i kurs för utländska medborgare. Som tidigare nämnt kan detta bero på att denna grupp varit i Sverige under en relativt kort period och därmed inte hunnit etablera sig och engagera sig i valprocessen, men också på vikten som media och politiker ger till riksdagsvalet.

Återigen ser vi en stor variation vad gäller valdeltagandet efter flyktingars ursprungsland. För utländska medborgare (flyktingar) från Jugoslavien och Bosnien Hercegovina ligger valdeltagandet på omkring 25 procent. Ungefär 10 procentenheter högre deltagandet finner vi för flyktingar från Irak och Libanon. Alla andra länder har över 40 och närmare 50 procent deltagande med undantag för utländska medborgare från Somalia som har över 60 procent deltagande. Flyktingar som erhållit svenskt medborgarskap har närmare 70 procent deltagande. Flyktingar födda i Somalia som erhåller svenskt medborgarskap har den högsta röstbenägenheten med 80 procent.

Förutom att personer från forna östblocket har generellt ett lågt valdeltagande, som sannolikt bottnar i bristande förtroende för stat och myndigheter, är det svårt att ange entydiga svar på variation i röstbenägenheten mellan flyktinggrupperna (Kostadinova 2003). Den flyktinggrupp som sticker ut med ett högt valdeltagande är personer från Somalia.

Tabell 1 Deltagande i val till kommunfullmäktiga 2018

	Män	Kvinnor
Befolkningen	83,0	85,8
Inrikes födda	88,7	90,7
Utrikes födda	58,4	65,1
<i>Arbetskraft*</i>	37,0	43,8
<i>Familjeanknytning*</i>	55,3	60,1
<i>Flykting*</i>	63,2	66,7
<i>Flyktingar efter födelseland</i>		
Afghanistan	53,0	58,2
Bosnien Hercegovina	70,2	72,7
Eritrea	55,2	54,9
Etiopien	66,1	66,5
Irak	64,1	66,5
Iran	66,2	69,8
Libanon	69,0	72,2
Somalia	70,1	78,0
Syrien	58,5	55,5
Jugoslavien**	67,4	69,6

Källa: STATIV, SCB, 2018, egna beräkningar.

*= Alla beräkningar är baserade på individer som kommit sedan 1987, året då typ av uppehållstillstånd blev tillgängligt från Migrationsverket och inkluderades i STATIV-databasen.

** SCB anger främst födelseland vid individens födsel.

Tabell 2 Deltagande i val till kommunfullmäktiga 2018

	Utländska medborgare	Svenska medborgare
Utrikes födda	38,6	73,3
<i>Flyktingar efter födelseland</i>		
Afghanistan	44,3	74,0
Bosnien Hercegovina	23,4	72,9
Eritrea	48,4	75,6
Etiopien	47,5	73,4
Irak	29,6	67,8
Iran	35,0	74,3
Libanon	38,8	72,2
Somalia	64,6	80,5
Syrien	51,2	69,1
Jugoslavien**	24,3	69,7

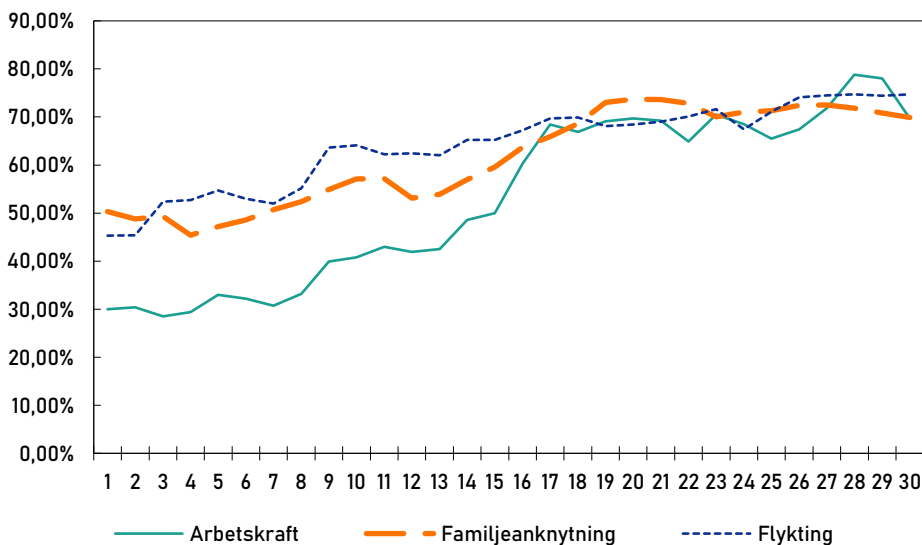
Källa: STATIV, SCB, 2018, egna beräkningar.

*= Alla beräkningar är baserade på individer som kommit sedan 1987, året då typ av uppehållstillstånd blev tillgängligt från Migrationsverket och inkluderades i STATIV-databasen.

** SCB anger främst födelseland vid individens födsel.

Figur 1 visar valdeltagandet efter vistelsetid i Sverige uppdelat på vilket typ av uppehållstillstånd personerna har. Valdeltagandet för arbetskraftsinvandrare ligger på 30 procent under de första sju åren i Sverige och ökar sedan succesivt till 70 procent efter 18 år i Sverige. Både anhöriginvandrare och flyktingar har ett valdeltagande på närmare 50 procent under de första åren i landet och ökar successivt till 70 procent efter 18 år. Flyktingar har överlag ett något högre valdeltagande än anhöriginvandrare. Personer som varit i Sverige 18 år eller mer har, oavsett typ av uppehållstillstånd, en röstbenägenhet på mellan 70 och 80 procent. Med andra ord är valdeltagandet efter ungefär 18 år i landet relativt likartat mellan personer som har olika typ av uppehållstillstånd. Resultatet i figuren indikerar att det generellt lägre valdeltagandet bland arbetskraftsinvandrare beror på att röstbenägenheten är lägre under de första åren i Sverige. Enbart ökad arbetsmarknadsintegration kan således inte förklara högre valdeltagande.

Figur 1. Valdeltagande efter tid i landet, 2018



Källa: STATIV, SCB, 2018, egna beräkningar.

Slutsatser

Med utgångspunkt i 2018 års kommunalval i Sverige redovisar denna *Policy brief* för valdeltagandet bland röstberättigade utrikes födda personer och mer specifikt bland de som fått uppehållstillstånd som flyktingar. Vi har använt data som matchar informationen om det faktiska valdeltagandet med demografiska faktorer och information om typ av uppehållstillstånd respektive medborgarskap. Förutom att det finns en betydande skillnad i valdeltagande mellan inrikes och utrikes födda finner vi även skillnader mellan olika typer av uppehållstillstånd som migranter erhåller. Flyktingar röstar i större utsträckning än personer som har kommit som anhöriginvandrare, och arbetskraftsinvandrare har lägst röstbenägenhet av de tre grupperna. Vi finner också att kvinnor och de som erhållit svenskt medborgarskap har ett högre valdeltagande, jämfört med män och de som inte har svenskt medborgarskap. Vi finner också att röstbenägenheten ökar ju längre tid personer har vistats i Sverige, oavsett vilket typ av uppehållstillstånd de har. Slutligen kan vi se skillnader i valdeltagande med hänsyn till flyktingars härkomstland där personer födda i Somalia har det högsta valdeltagandet. Något mer kvalificerat svar på varför just denna grupp har ett högre valdeltagande är inte klarlagt men man kan tänka sig att lokala politiker har kunnat mobilisera en egen väljarbas vilket skulle kunna

medföra ett högre valdeltagande. Tidigare forskning har inte haft möjlighet att studera valdeltagande såpass detaljerat och denna nya kunskap måste följas upp med mer ingående studier och kopplingen mellan valdeltagandet och representation. Samtidigt ger denna nya kunskap möjligheter till att rikta insatser till specifika invandrargrupper för att öka valdeltagandet bland dess grupper.

Förklaringar till de redovisade skillnaderna i röstbenägenhet finns på både individ-, grupp- och samhällsnivå. De flesta studier har kunnat påvisa skillnader i valdeltagande mellan individer med olika demografisk och socio-ekonomisk bakgrund men det finns även studier som indikerar att skillnader kan bero på boende- och grannskapsförhållanden (Bratsberg m fl. 2020; Andersson m fl. 2022; Bevelander m fl. 2022). Till exempel finner Bratsberg m. fl. 2020 för Norge att flyktingars valdeltagande påverkas av det generella valdeltagandet i området de bosatta sig i när de kom till Norge och indikerar integration i den lokala gemenskapen. Andersson m fl. (2022) visade för Sverige att nyanländas valdeltagande inte påverkades av graden av "etnisk koncentration" i sig men väl av nivån på röstbenägenheten i området. Bevelander m fl. 2022 pekar på att för 2018-års val så påverkade segregationsnivån och det generella valdeltagandet i individens valdistrikt olika flyktinggruppers valdeltagande i olika utsträckning.

Andra studier lyfter vikten av det sociala kapitalet, t ex delaktigheten i föreningslivet, som en viktig positiv faktor för röstbenägenheten (Bevelander och Pendakur 2009). Huruvida företrädare från invandrargrupper är representerade på valbara platser och därefter tar plats i kommunfullmäktige, kommunstyrelse och olika nämnder anses också ha betydelse för valdeltagandet. Det nuvarande "representationsgapet" mellan inrikes och utrikes födda kan ha en negativ inverkan på valdeltagandet (Behtoui 2018; Dancygier m fl. 2015). Att förvärva svenskt medborgarskap och få möjlighet att rösta till riksdagen kan tolkas som en gradvis påverkan av samhällets institutioner, arbetslivet och den sociala omgivningen. Detsamma verkar gälla för en längre vistelsetid i Sverige. Att vara mera integrerad är helt enkelt mycket betydelsefullt för röstbenägenheten.

Som i tidigare val, visar 2018 års val på betydande skillnader mellan inrikes och utrikes födda i röstbenägenhet och måste anses vara ett uttryck för bristande delaktighet. Skillnaden minskar dock med ökat vistelsetid i landet vilket tyder på ett positivt integrationsmönster. Samtidigt identifierar vi betydliga skillnader mellan invandrargrupper. Högst röstandel har personer

födda i Somalia, både utländska medborgare och svenska medborgare som i arbetsmarknadshänseende har svårt att få fotfäste i Sverige (Bevelander och Luik 2020). En möjlig förklaring skulle kunna vara att lokala somaliska politiker har kunnat mobilisera en egen väljarbas vilket skulle kunna medföra ett högre valdeltagande.

Att flyktingars röstbenägenhet är högre än arbetskraftsinvandrare skulle kunna leda till ett högre valdeltagande i 2022 års val när en större andel flyktingar får rösta i kommun- och regionvalet förutsatt att arbetsmarknadsintegration inte är den avgörande faktorn för politisk integration. Insikten att personer som har erhållit svenskt medborgarskap röstar i betydande högre utsträckning gör att om kraven för att erhålla svenskt medborgarskap skärps (Bevelander i SOU:2021:2) så det kan leda till att färre söker och klarar kraven, vilket därmed skulle minska valdeltagandet bland den utrikes födda befolkningen i framtida val och därmed den politiska integrationen av invandrare i Sverige.

Referenser

Andersson, H., N. Lajevardi, K-O. Lindgren och S. Oskarsson (2022) Effects of Settlement into Ethnic Enclaves on Immigrant Voter Turnout, *Journal of Politics*, Volume 84:1.

Behtoui, A. (2018) Etniska Hierarkier och (icke-) representation, Partikandidater med migrantsbakgrund vid svenska valet 2014, *Sociologisk forskning*, 55:2-3.

Bevelander, P. och R. Pendakur (2009) Social Capital and Voting Participation of Immigrants and Minorities in Canada, *Ethnic and Racial Studies*, 32:8.

Bevelander, P. och R. Pendakur (2011) Voting and Social Inclusion in Sweden. *International Migration* vol. 49(4), s. 67–92.

Bevelander, P. (2015) Voting Participation of Immigrants in Sweden—a Cohort Analysis of the 2002, 2006 and 2010 Elections. *International Migration and Integration*, vol. 16, s. 61–80.

Bevelander, P. och M. Spång (2017) Valdeltagande och representation – Om invandring och politisk integration i Sverige, Delmi Rapport 2017:7.

Bevelander, P. och M-A. Luik (2020) Refugee Employment Integration Heterogeneity in Sweden: Evidence form a Cohort Analysis, *Frontiers in Sociology*, <https://www.frontiersin.org/articles/10.3389/fsoc.2020.00044/full>

Bevelander, P. (2020) Integrating Refugees into Labor Markets, *IZA world of Labor*, <https://wol.iza.org/articles/integrating-refugees-into-labor-markets/long>

Bevelander, P. D. Hutcheson och H. Qi (2022) Turnout amongst refugees in Sweden – Results from the 2018 Elections, under bearbetning.

Bevelander, P. (2021) Språk- och kunskapskrav leder till lägre och senare naturalisering Särskild yttrande i SOU 2021:2 *Krav på kunskaper i svenska och samhällskunskap för svensks medborgarskap*, *Delbetänkande av utredningen om språk- och samhällskunskapskrav för svenskt medborgarskap och andra frågor om medborgarskap (USSMA)*, Stockholm: Erlanders.

Bratsberg, B., J. Ferwerda, H. Finseraas och A. Kotsadam, (2020) How settlement locations and Local networks Influence Immigrant Political Integration, *American Journal of Political Science*, 65:3.

Dancygier, R.M., K.-O. Lindgren, S. Oskarsson & K. Vernby (2015) Why are im-migrants underrepresented in politics? Evidence from Sweden, *American Political Science Review* 109 (4):703–724.

Jacobs, D. och J. Tillie (2004) Introduction: Social Capital and Political Integration of Migrants. *Journal of Ethnic and Migration Studies*, vol. 30(3), s. 419–427.

Kostadinova, T. (2003) Voter Turnout Dynamics in post-Communist Europe, *European Journal of Political Research*, 42:6.

Spång, M. (2015) Svenskt medborgarskap: reglering och förändring i skandinaviskt perspektiv, Delmi Rapport 2015:5.

Togeby, L. (1999) Migrants at the polls: An analysis of immigrant and refugee participation in Danish local elections. *Journal of Ethnic and Migration Studies* 25 (4), s. 665–684.

Öhrvall, Richard (2006) Invandrade och valdeltagande. I: Hanna Bäck & Mikael Gilljam (red.) *Valets mekanismer*. Malmö: Liber, s. 61–78.

Vilka är mest benägna att rösta i svenska lokala val?
Lokalt valdeltagandet bland utrikesfödda i Sverige.

Pieter Bevelander

Delmi Policy Brief 2022:7
Stockholm 20XX
ISBN 978-91-89701-13-7

Författarna ansvarar själva för innehåll slutsatser och policyrekommendationer



STATENS OFFENTLIGA
UTREDNINGAR

Delegationen för
Migrationsstudier
Ju 2013:17